



PANORAMA

STATISTIQUE

EMPLOI ET FORMATION

PROFESSIONNELLE

# Branche de l'Entretien et la location textile

---

OBSERVATOIRE  
AKTO

Edition  
2024

# Introduction

## 2024

Cette publication s'appuie sur les données statistiques de l'année 2022 et 2023.

Dans le cadre de leurs missions, les partenaires sociaux de la branche ont souhaité disposer d'un rapport complet quant à l'évolution des données économiques, sociales, emplois et des pratiques en matière de formation.

Cette publication est un outil stratégique permettant aux partenaires sociaux de disposer des données nécessaires à la définition de leur politique emploi-formation.

Elle constitue également un outil à disposition des entreprises elles-mêmes, leur permettant notamment de se positionner au sein de la branche grâce à des données de référence.

**La branche de l'Entretien et la location textile (IDCC 2002) regroupe trois principaux secteurs :**

- **L'Entretien et location textile** (qui regroupe les entreprises appartenant au NAF 96.0 1A et 77.29Z)
- **La Blanchisserie de détail** (qui regroupe les entreprises appartenant au NAF 96.0 1B)
- **Les entreprises appartenant aux autres activités (divers codes NAF)**

Les données du panorama sont présentées selon les deux grands secteurs ainsi que par filière d'activité lorsque les données le permettent (pressings, laveries automatiques, entretien et location de textile, blanchisseries).

Il s'articule autour de 4 grands thèmes, traités en profondeur, mêlant résultats de l'enquête auprès des entreprises de la branche, données statistiques, analyses et mises en perspective :

### Les 4 axes



Données  
économiques



Données  
sociales et  
emploi



Données  
formation



Engagements  
RSE

# Sommaire

1

Synthèse  
et chiffres clés

2

Données  
économiques

3

Données  
sociales et emploi

4

Données  
formation

5

Engagements RSE

6

Méthodologie

# Editorial

Malgré une légère baisse du nombre d'entreprises dans la branche par rapport à l'année dernière (3 180 entreprises contre 3 201), le marché affiche une croissance significative, atteignant près de 3,9 milliards d'euros (+ 12% par rapport à 2022). L'activité de ces 3 180 entreprises conserve une importance économique majeure.

La branche poursuit ses efforts en cohérence avec les priorités définies pour 2023-2024 :

## 1. Développer les compétences des salariés

La branche continue de renforcer son investissement dans la formation professionnelle, avec une progression marquée par rapport à l'année dernière des contrats de professionnalisation (+7 %), des contrats d'apprentissage (+20 %), des plans de développement des compétences dans les entreprises de moins de 50 salariés (+16 %) et des POEC (+29 %).

Au total, près de 8,8 millions d'euros ont été consacrés à la formation en 2023.

## 2. Intégrer les préoccupations sociales et environnementales

30 % des entreprises de la branche sont engagées dans une démarche RSE ou la considèrent comme un projet en développement. Les actions engagées ciblent principalement la réduction des consommables, l'amélioration de la gestion des déchets, la maîtrise de la consommation d'énergie, une utilisation responsable de l'eau et l'amélioration de la qualité de vie au travail.

Afin d'accompagner la transition sociétale et environnementale, les partenaires sociaux ont élaboré, en janvier 2024, un référentiel RSE. Cet outil vise notamment à renforcer la marque employeur, à faciliter le sourcing et le recrutement, et à améliorer l'attractivité de la branche.

L'accompagnement de ces transformations ne se fera pas sans changement des modèles économiques et/ou organisationnels au sein même des entreprises, notamment pour les entreprises de moins de 50 salariés qui représentent 97% des entreprises de la branche.

En dépit des enjeux de recrutement et d'attractivité, la branche poursuit sa progression, avec 36 300 salariés recensés, représentant une hausse de 8 % en deux ans.

Le présent panorama emploi formation présente les données chiffrées de l'année 2022 et 2023 issues du croisement de diverses sources (statistiques publiques, enquêtes menées auprès des entreprises, données des actions de formation financées par AKTO).

Les résultats sont présentés à l'échelle de la branche, au sein des deux principaux secteurs (Entretien-Location de textile et Blanchisserie de détail), ainsi que par filière d'activité lorsque les données le permettent (pressings, laveries automatiques, entretien et location de textile, blanchisseries).



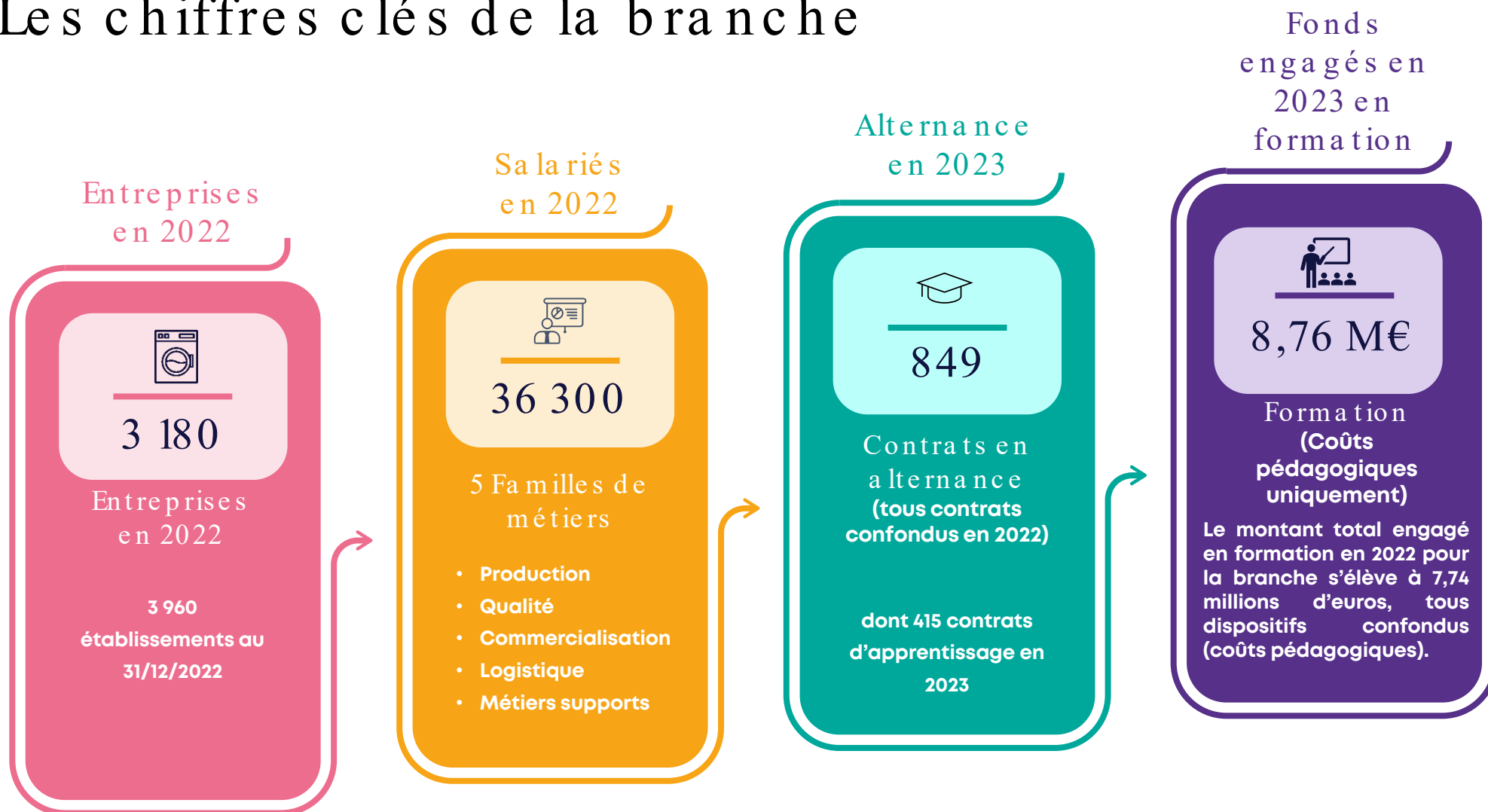


1

Synthèse  
et chiffres clés

---

# Les chiffres clés de la branche



Source : Insee, BTS 2022, Enquête entreprise, 2022 Calculs BLSet, données formation AKTO, retraitement Paradoxes



# 2

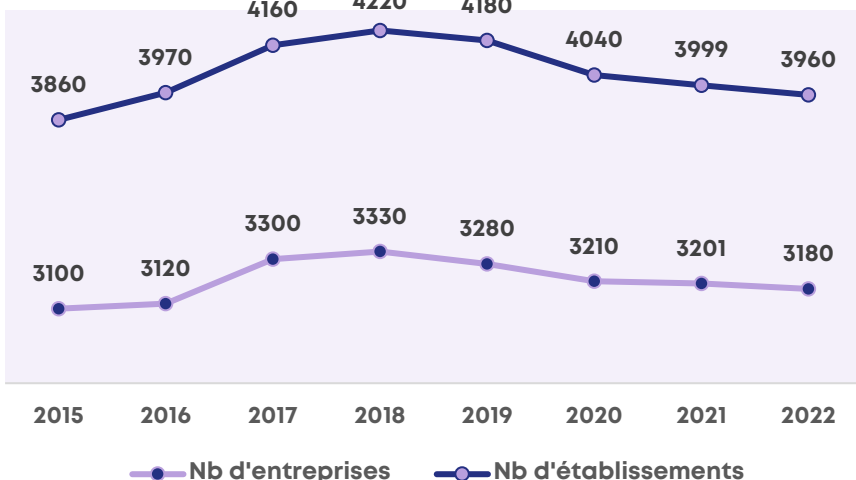
## Données économiques

*« Nous avons connu une croissance significative post COVID » - Entreprise spécialisée dans l'entretien du linge pour les établissements de santé*

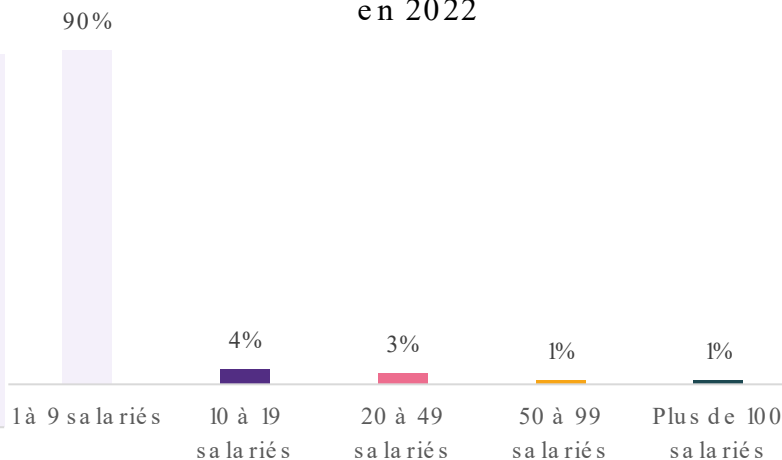
*« Le fait d'appartenir à un groupe nous a permis de continuer à développer notre chiffre d'affaires, même dans une période un peu incertaine » - Groupe international*

# 97% des entreprises de la branche ont moins de 50 salariés

Evolution des entreprises et des établissements depuis 2015



Répartition par taille d'entreprise en 2022



Le secteur a connu une légère baisse en termes de nombre d'entreprises. En effet, celui-ci est passé de **3 201** entreprises en 2021 à **3 180** entreprises en 2022.

Ces 3 180 entreprises en 2022 sont à 90% des TPE de moins de 10 salariés, leur part reste stable ces dernières années (91% en 2021).

La part des structures de plus de 100 salariés reste également stable et représente moins de 1% des entreprises de la branche (proportion identique à 2021).



## Entretien et location textile

**404** entreprises  
(pour 606 établissements)

**1,5** établissement par entreprise

**35%** des entreprises du secteur ont moins de 5 salariés

## Blanchisseries de détail

**2 527** entreprises  
(pour 3 086 établissements)

**1,2** établissement par entreprise

**91%** des entreprises du secteur ont moins de 5 salariés

Et 249 entreprises qui relèvent des « Autres activités » de la branche (dont sièges sociaux...).

Source : Insee, BTS 2022 – Branche de l'Entretien et location textile (IDCC 2002)



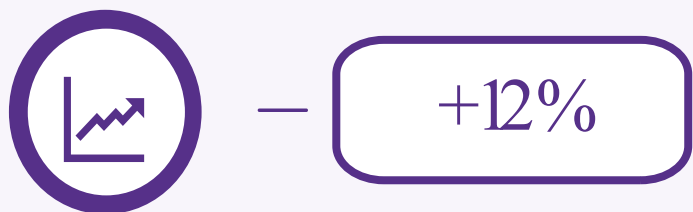


# Le chiffre d'affaires de la branche est en augmentation de 12%

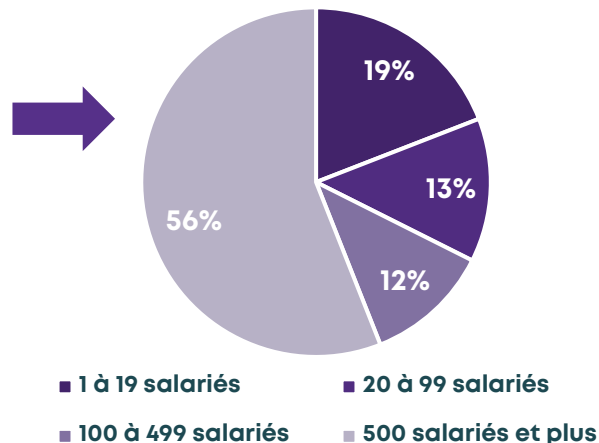
Chiffre d'affaires global des entreprises de la branche en 2023



Augmentation du chiffre d'affaires entre 2022 et 2023



Répartition du CA par tranche d'effectif en 2023



L'ensemble des filières d'activité de la branche affiche une croissance significative. Comme en 2022, les entreprises spécialisées dans l'entretien et la location textile représentent les deux tiers du chiffre d'affaires de la branche, enregistrant une progression de 13 % par rapport à l'année précédente.

Néanmoins, ce sont les laveries automatiques qui connaissent la plus forte hausse de chiffre d'affaires, avec une croissance de 15 %.

- Les entreprises ayant eu un CA qui a augmenté le plus ont un effectif compris entre 20 et 99 salariés (+16,4%) ainsi qu'entre 100 et 499 salariés (+16,5%).
- 56% du chiffre d'affaires des entreprises de la branche est réalisé par les entreprises ayant un effectif de 500 salariés et plus.

Source : Enquête menée auprès des entreprises – Branche de l'Entretien et location textile (IDCC 2002)



Entretien et la location textile

2 603 M€ de CA + 13%  
augmentation du chiffre d'affaires entre 2022 et 2023



Blanchisseries

466 M€ de CA + 14%  
augmentation du chiffre d'affaires entre 2022 et 2023



Laveries automatiques

124 M€ de CA + 15%  
augmentation du chiffre d'affaires entre 2022 et 2023



Pressings

336 M€ de CA + 6%  
augmentation du chiffre d'affaires entre 2022 et 2023

Et 350 M€ qui relèvent des « **Autres activités** » de la branche (dont sièges sociaux...).

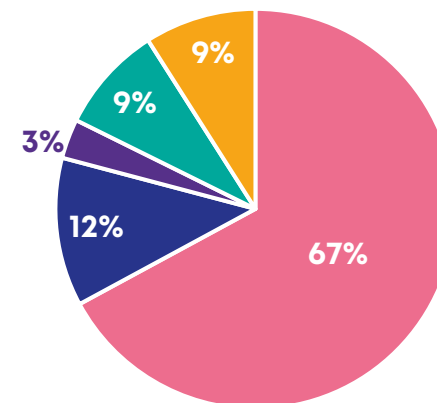
# La répartition des activités des entreprises de la branche et chiffre d'affaires associé

Les entreprises de moins de 19 salariés exercent principalement des activités de pressing pour 68% des répondants.

En revanche, la part des activités d'entretien et location textile ainsi que de blanchisserie est de 82% pour les entreprises de plus de 19 salariés.

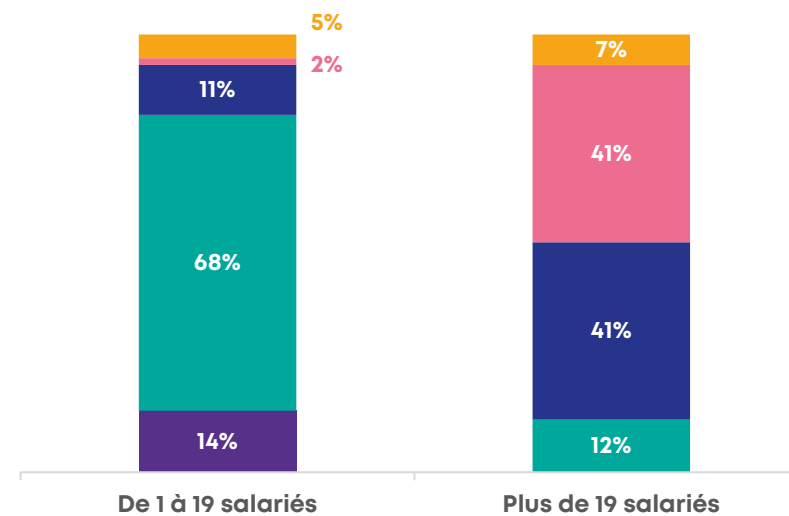
L'activité de laverie automatique est la moins représentée dans la branche, elle représente 14% des activités des entreprises de moins de 19 salariés et moins de 1% des activités des entreprises de plus de 19 salariés.

Répartition du CA de la branche par activité en 2023



- Entretien et location textile
- Blanchisseries
- Laveries automatiques
- Pressings
- Autres

Activité des entreprises selon la taille en 2023



Source : Enquête menée auprès des entreprises – Branche de l'Entretien et location textile (IDCC 2002)

A photograph of a person in a white uniform, likely a hotel employee, holding a stack of folded white towels. The image is partially obscured by a large orange diagonal graphic on the right side of the page.

# 3

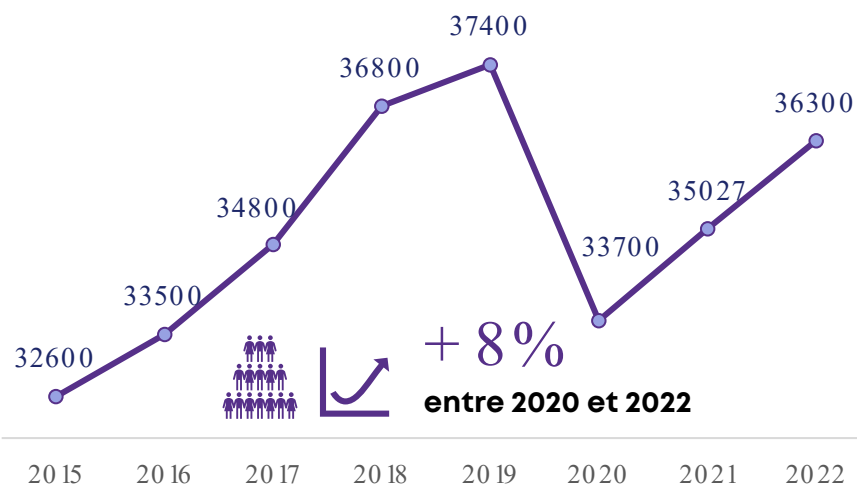
## Données sociales et emploi

*« Nous rencontrons des difficultés de recrutement, notamment sur les postes d'employés polyvalents et de responsables de magasin. » - Groupe international*

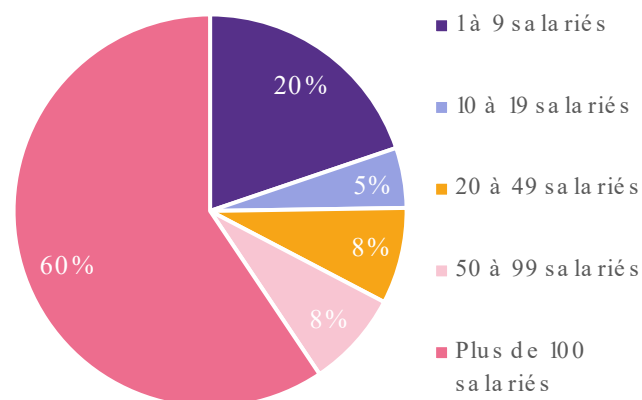
*« Actuellement, notre time to hire est de 28 jours, tous métiers confondus. C'est très peu, surtout quand on sait que la moyenne est plutôt autour de 11 semaines. » - Blanchisserie spécialisée en vêtements professionnels*

# 32% des salariés de la branche travaillent dans des entreprises de moins de 50 salariés

Evolution du nombre de salariés dans la branche depuis 2015



Répartition des salariés par tranches d'effectifs en 2022



## Entretien et location textile

21 663

salariés



Soit **60%** des salariés de la branche

## Blanchisseries

5 813

salariés



Soit **16%** des salariés de la branche

## Pressings

7 033

salariés



Soit **19%** des salariés de la branche

## Laeries automatiques

843

salariés



Soit **2%** des salariés de la branche

La branche compte 36 300 salariés en 2022, soit une augmentation de +4% sur un an. Entre 2015 et 2019, on constate une nette augmentation des effectifs au sein de la branche avec près de +15%, soit 4 800 salariés supplémentaires sur la période.

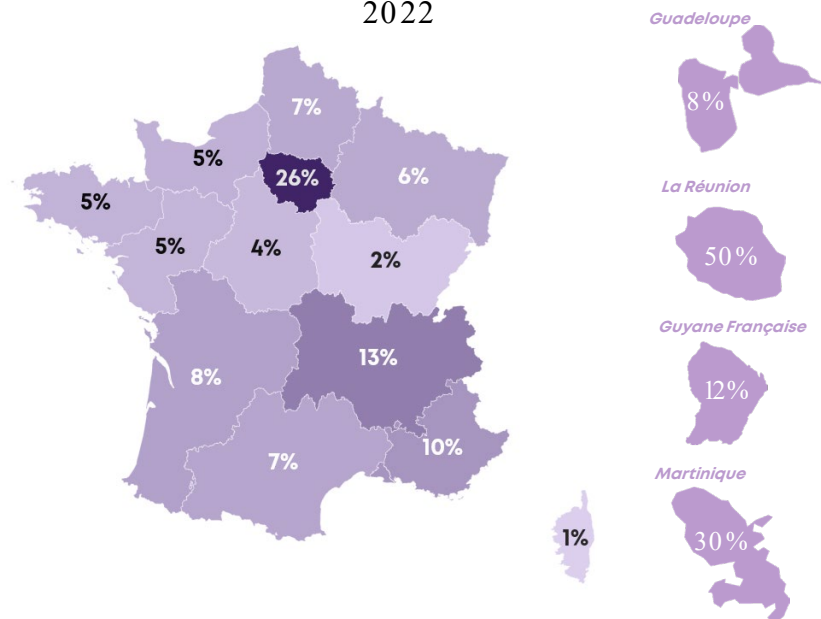
Cependant, on remarque une baisse des effectifs de 11% en 2020, sans doute engendrée par la crise sanitaire, soit environ 3 700 salariés de moins par rapport à 2019.

Si les entreprises de moins de 10 salariés (TPE) représentent 90% du nombre d'entreprises dans la branche, ces dernières emploient 20% des salariés de la branche. À l'inverse, les entreprises de 100 salariés et plus représentent 1% des entreprises emploient 60% des effectifs salariés dans la branche.

Source : Insee, BTS 2022 – Branche de l'Entretien et location textile (IDCC 2002)

# Un quart des salariés de la branche travaillent en Ile-de-France

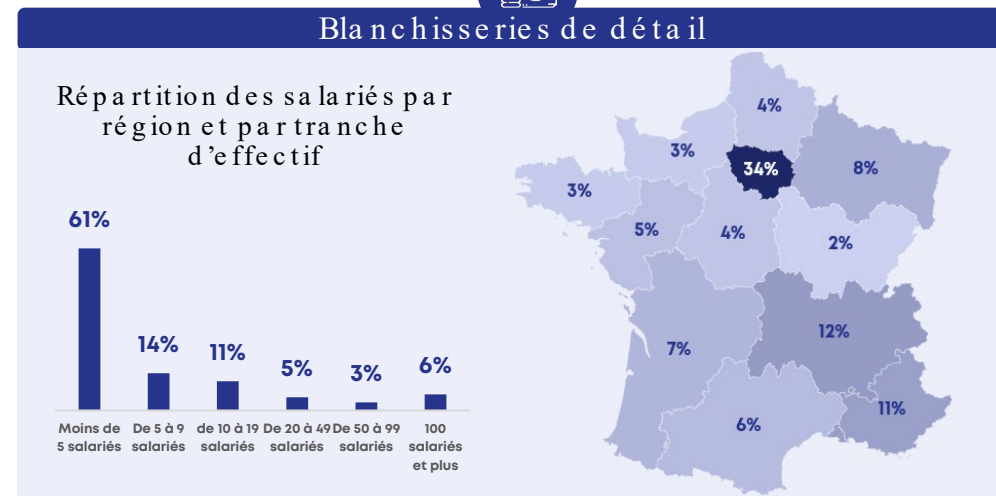
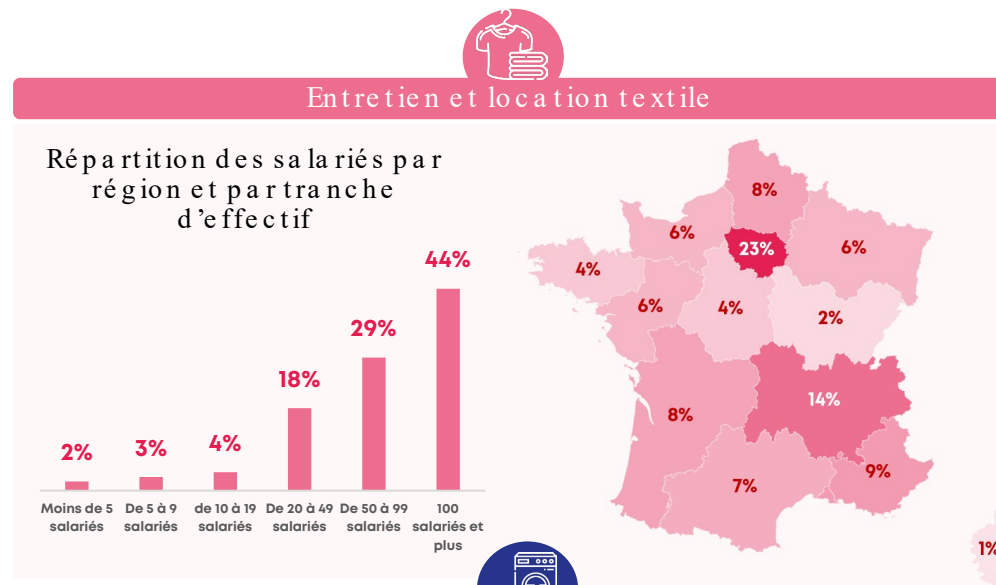
Répartition géographique des salariés de la branche en 2022



La région Ile-de-France, concentre 26% des salariés soit près de 10 000 salariés, ce en lien avec la localisation des entreprises de la branche (33%). La région Auvergne-Rhône-Alpes concentre 13% des salariés de la branche.

Deux régions comptent environ 3000 salariés, la Nouvelle-Aquitaine et la Provence-Alpes-Côte d'Azur dans lesquelles sont localisés 8% et 10% des salariés de la branche.

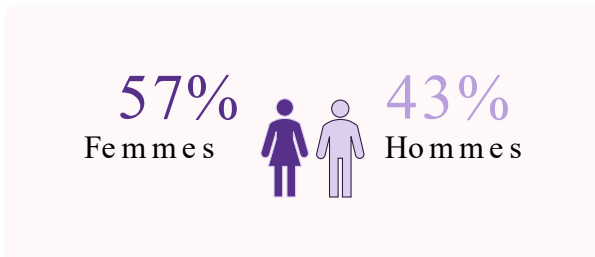
Parmi les 550 salariés de la branche travaillant dans les DROM, l'Ile de La Réunion concentre près de 50% d'entre eux.



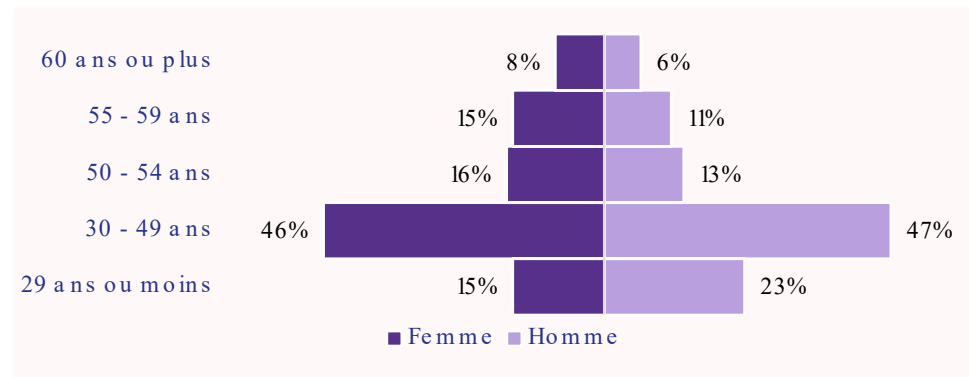
Source : Insee, BTS 2022 – Branche de l'Entretien et location textile (IDCC 2002)

# 57% des salariés de la branche sont des femmes et 39% d'entre elles ont plus de 50 ans

Répartition des salariés par genre en 2022



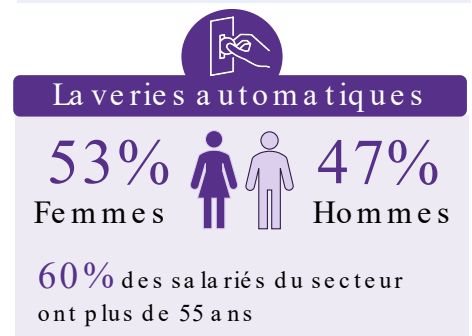
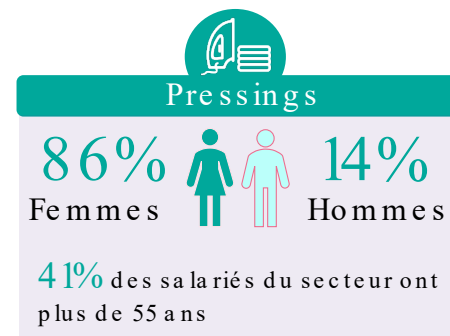
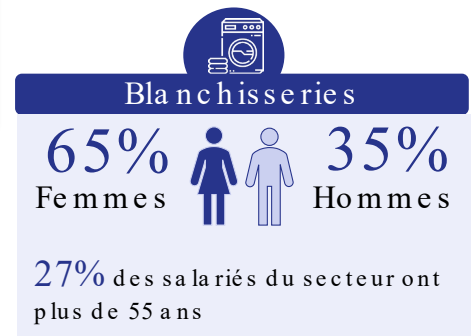
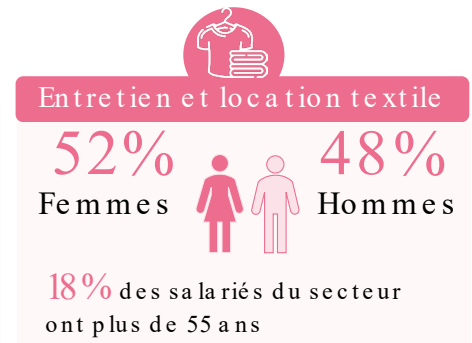
Répartition des salariés par genre et par âge en 2022



Depuis 2015, la part des femmes dans la branche est orientée à la baisse. Elles demeurent toutefois majoritaires parmi les salariés, représentant 57 % des effectifs. Leur présence est particulièrement marquée dans les pressings (86 %) et les blanchisseries (65 %).

Dans les entreprises de moins de 20 salariés, les femmes représentent 73% de l'effectif, et jusqu'à 85% dans les pressings spécialistes.

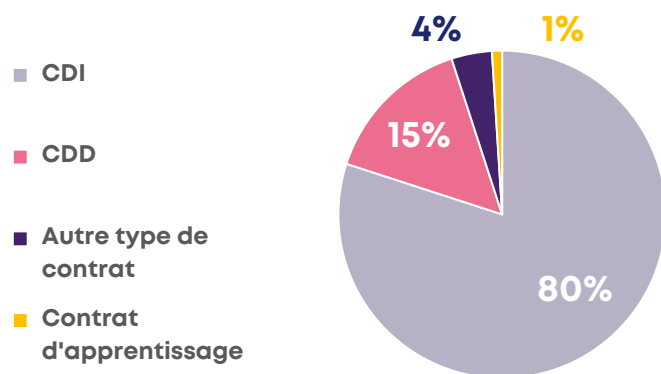
La pyramide des âges est assez homogène entre les femmes et les hommes, environ 47% des effectifs ont entre 30 et 49 ans. On constate une plus grande proportion de femmes ayant 50 ans et plus dans la branche 39% contre 30% des hommes.



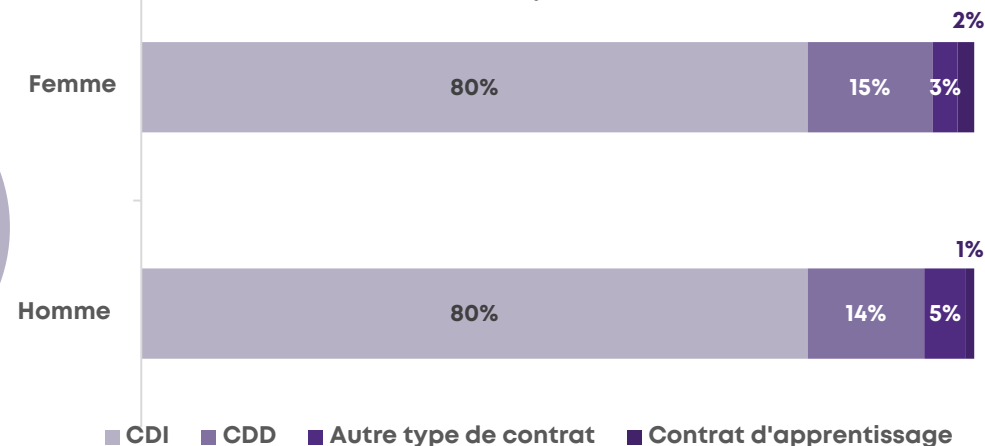
Source : Insee, BTS 2022 – Branche de l'Entretien et location textile (IDCC 2002)

# 80% des salariés de la branche sont en CDI

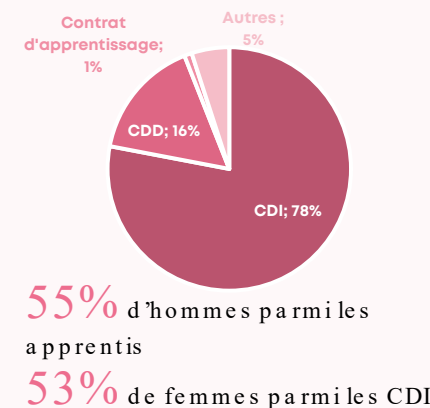
Répartition des effectifs par nature de contrat en 2022



Répartition des effectifs par nature de contrat en 2022



## Entretien et location textile



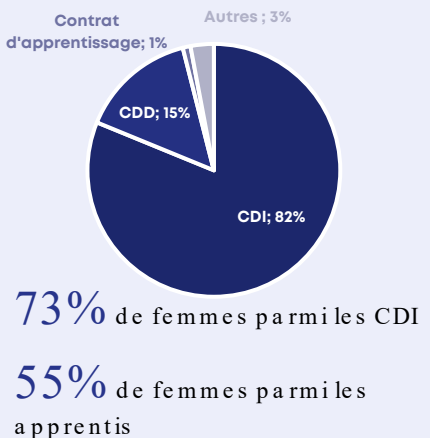
En 2022, parmi les femmes salariées dans la branche, 80% sont en CDI. Cela représente 3 points de % de plus qu'au niveau national toutes branches confondues selon l'INSEE (77%).

Parmi les CDI dans la branche, la proportion de femmes est légèrement plus forte, elles représentent 56% contre 44% hommes.

En revanche, la tendance s'inverse pour les salariés en contrat d'apprentissage dans la branche, la proportion d'homme est de 55% contre 45% de femmes.

Parmi les autres types de contrat (4%), on recense environ 7200 contrats d'intérim. Ils sont à 91% présents dans le secteur de l'Entretien-Location de textile.

## Blanchisseries de détail

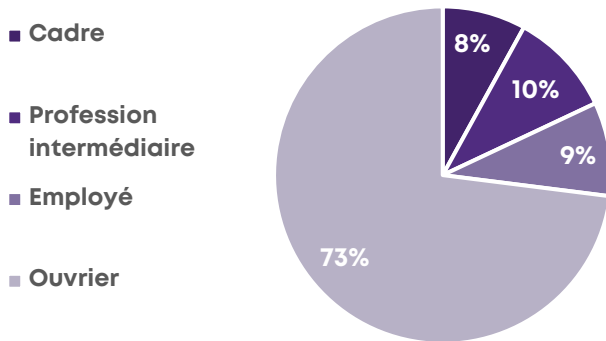


Source : Insee, BTS 2022 – Branche de l'Entretien et location textile (IDCC 2002)

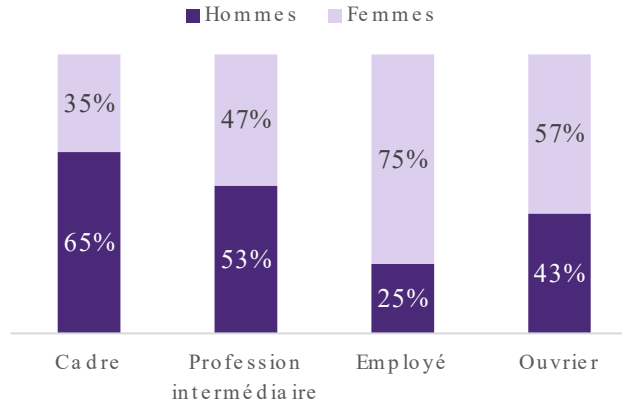


# 73% des salariés de la branche sont des ouvriers et près de 6 ouvriers sur 10 sont des femmes

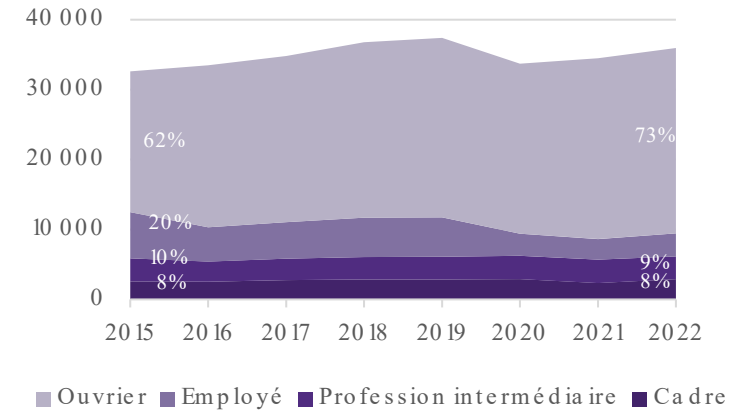
Répartition des salariés par catégorie socioprofessionnelle en 2022



Répartition des salariés au sein des CSP par genre en 2022



Évolution de la structure de l'emploi dans la branche, selon la CSP



La structure de l'emploi est caractérisée par une prédominance des emplois « opérationnels » puisque les ouvriers représentent 7 emplois sur 10, alors que ces derniers représentent 18,9% des personnes en France en emploi en 2022 d'après l'INSEE.

Depuis 2015, la structure de l'emploi est restée relativement stable pour les cadres et professions intermédiaires. En revanche, on constate un basculement des employés vers la catégorie des ouvriers ces dernières années.

Les femmes sont plus représentées dans la catégorie des employés et reste stable par rapport à 2021 (76%).



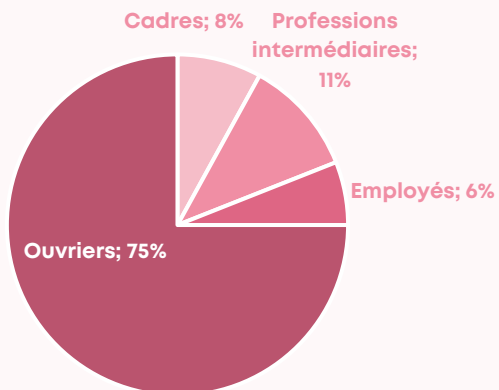
Source : Insee, BTS 2022 – Branche de l'Entretien et location textile (IDCC 2002)

# Focus par grands secteurs de la branche

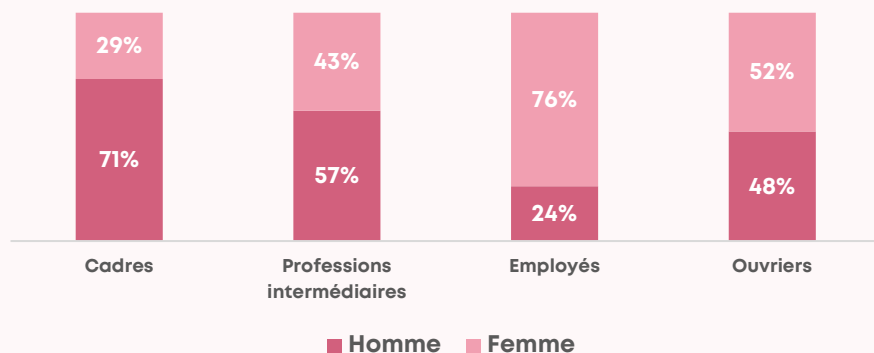


## Entretien et location textile

### Répartition des salariés par CSP en 2022

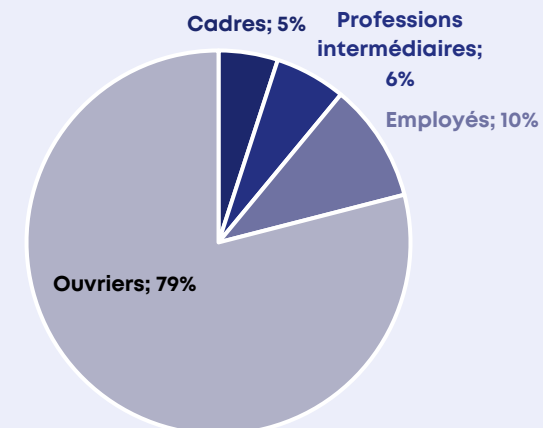


### Répartition des salariés par genre en 2022

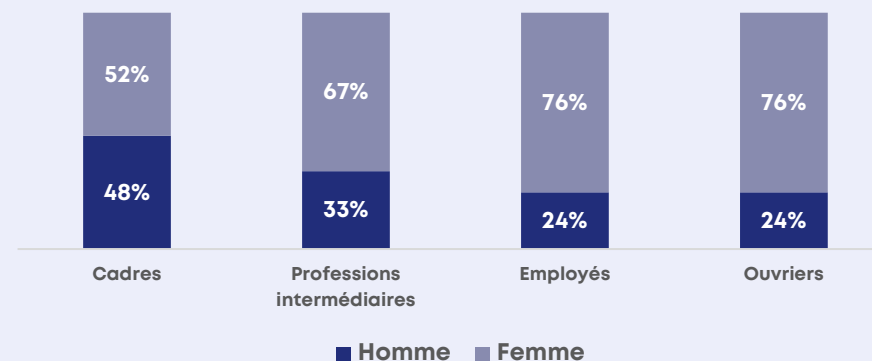


## Blanchisseries de détail

### Répartition des salariés par CSP en 2022



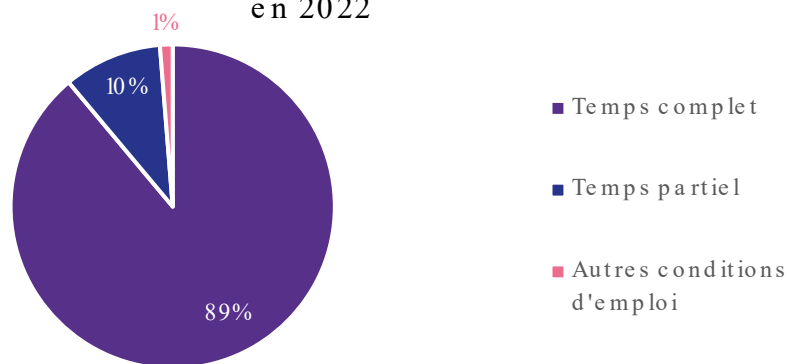
### Répartition des salariés par genre en 2022



Source : Insee, BTS 2021 – Branche de l'Entretien et location textile (IDCC 2002)

# Les salariés de la branche travaillent majoritairement à temps complet

Répartition des effectifs selon les conditions d'emploi en 2022

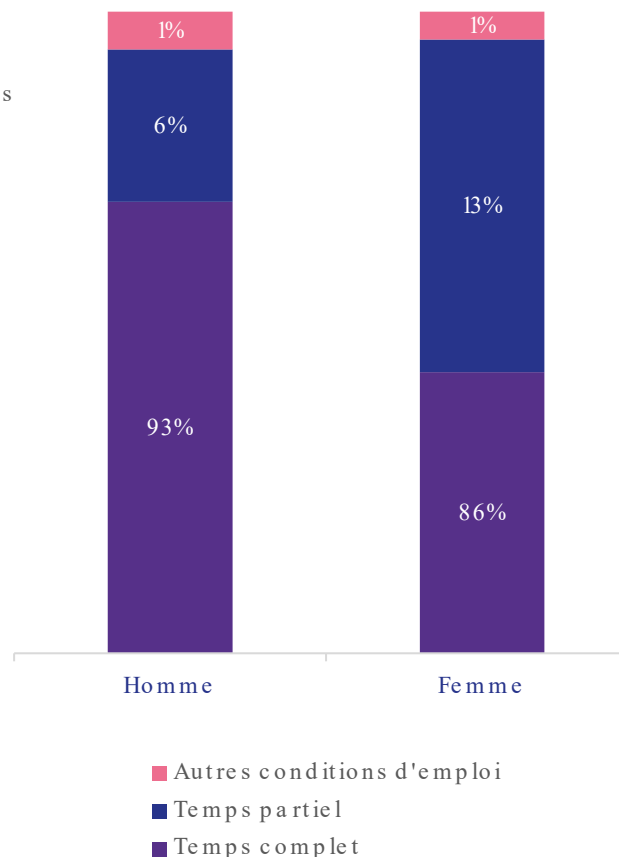


Au sein de la branche, 89% des salariés occupent un emploi à temps complet en 2022 contre 10% des salariés à temps partiel.

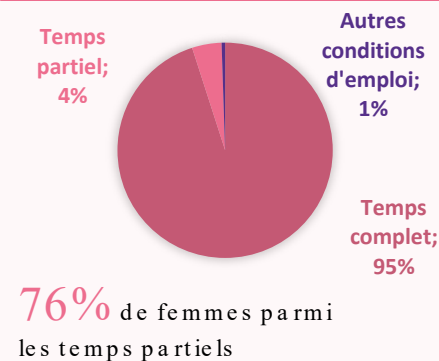
Parmi les salariés à temps partiel dans la branche, 7 individus sur 10 sont des femmes (73%), à titre de comparaison, au niveau national cette part se situe à 79% tous secteurs confondus selon l'INSEE en 2022.



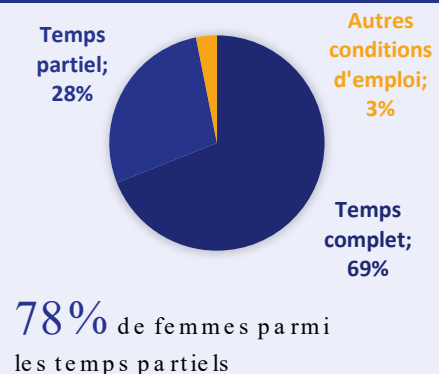
Condition d'emploi par genre dans la branche



Entretien et location textile



Blanchisseries de détail

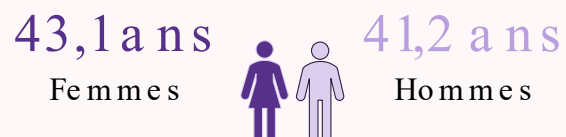


Autres conditions d'emploi : temps variable selon l'activité

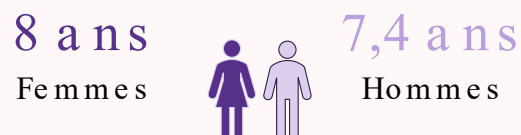
Source : Insee, BTS 2022 – Branche de l'Entretien et location textile (IDCC 2002)

# L'âge moyen est de 42,3 ans dans la branche pour une ancienneté moyenne de 7,8 ans

Âge moyen dans la branche selon le genre en 2023



Ancienneté moyenne dans la branche selon le genre en 2023



L'âge moyen des femmes 43,1 ans est un peu plus élevé que celle des hommes 41,2 ans. L'ancienneté moyenne des femmes est également un peu plus élevée que celle des hommes.

On peut noter que 23% des effectifs (soit un quart) ont moins d'un an d'ancienneté et 54% des effectifs dans la branche ont moins de 4 ans d'ancienneté.

L'ancienneté moyenne des salariés varie légèrement selon les secteurs d'activité. Elle s'établit à 8,1 ans dans la location-entretien de textile, à 5,3 ans dans les blanchisseries, à 8,3 ans dans les pressings, et à 7,3 ans dans les laveriers automatiques.



## Entretien et location textile

41,9 ans

42,9 ans

40,9 ans

Femmes



Hommes



## Blanchisserie

41,4 ans

41,8 ans

40,7 ans

Femmes



Hommes



## Pressings

44 ans

44,2 ans

43,1 ans

Femmes



Hommes



## Laveriers automatiques

46,4 ans

48,1 ans

45,1 ans

Femmes

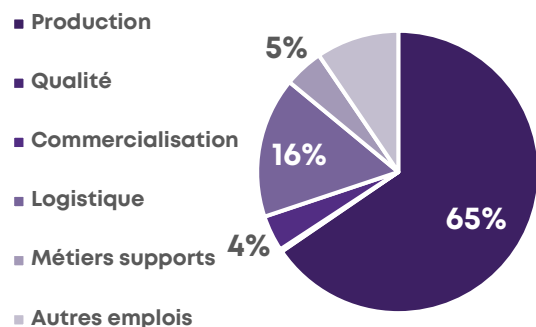


Hommes

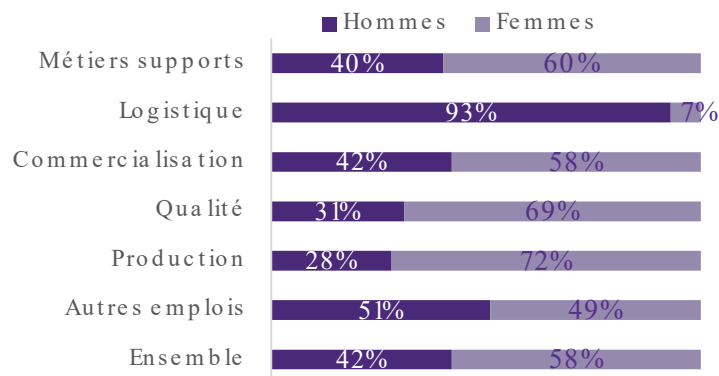
Source : Insee, BTS 2022 – Branche de l'Entretien et location textile (IDCC 2002), Enquête menée auprès des entreprises de la branche

# 64% des salariés de la branche travaillent dans la production

Répartition des salariés selon la famille de métier en 2023



Répartition par genre des salariés selon la famille de métier en 2023

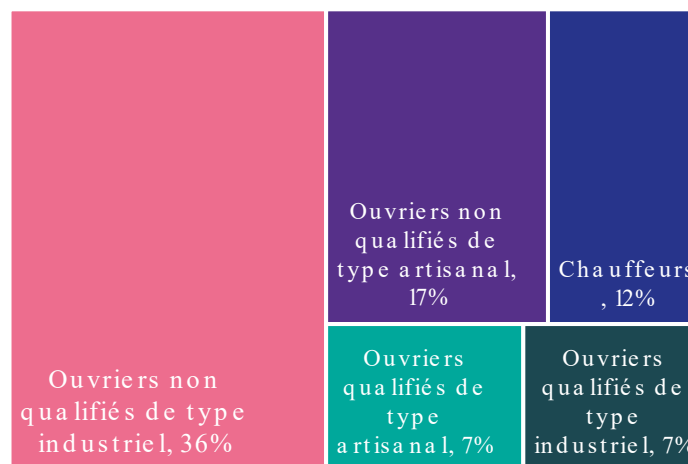


En 2023, 65 % des salariés de la branche exercent un métier de production. Cette proportion varie selon les secteurs, allant de 58 % dans l'Entretien-Location de textile à 85 % dans les pressings.

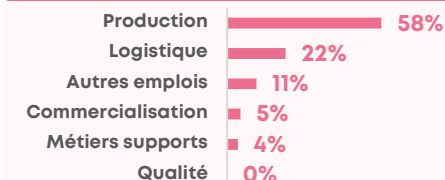
La taille de l'entreprise influe également sur la répartition des métiers : dans les structures de moins de 20 salariés, les métiers de production représentent 78 % des effectifs, contre 64 % dans celles de plus de 100 salariés. Cette baisse de 14 points s'accompagne d'une montée des métiers de la logistique, qui passent de 4 % à 18 % entre ces deux catégories d'entreprises.

Une répartition genrée des métiers 72% des femmes en production contre 28% pour les hommes. Les hommes sont eux répartis essentiellement en logistique (93%)

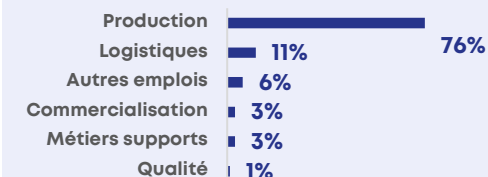
5 métiers représentent 80% des métiers de la branche



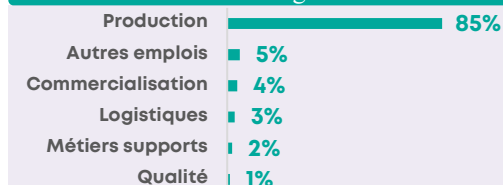
## Entretien et location textile



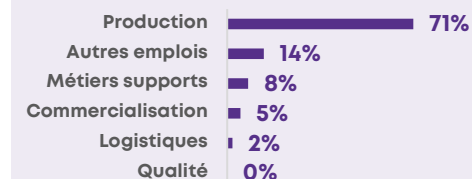
## Blanchisserie



## Pressings

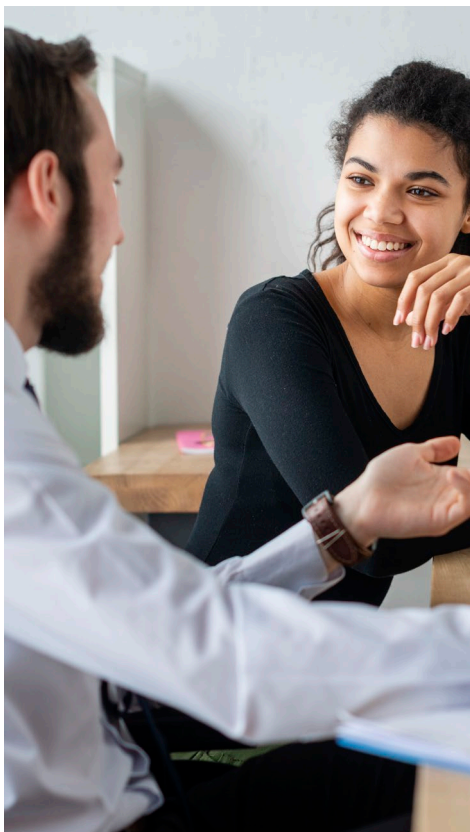


## Laeries automatiques

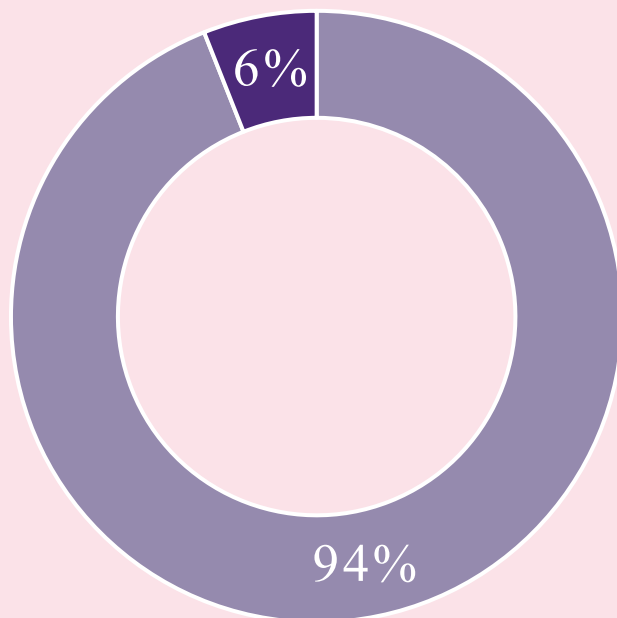


Source : Insee, BTS 2022 – Branche de l'Entretien et location textile (IDCC 2002), Enquête menée auprès des entreprises de la branche

# 94% d'emplois salariés en 2023



Répartition des emplois salariés et non-salariés dans la branche



6% des personnes travaillant dans les entreprises de la branche sont non-salariées

Les emplois non-salariés...

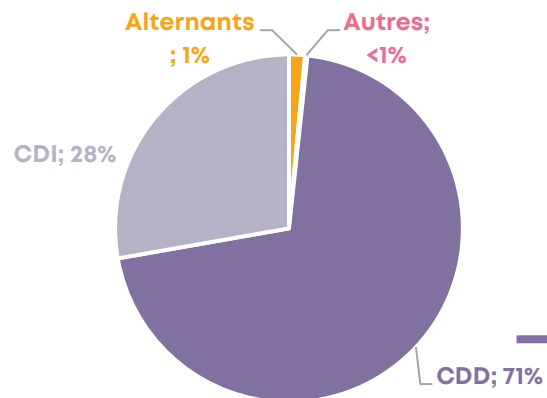
L'emploi non-salarié (dirigeants, gérants de pressing...) est :

- **concentré dans les entreprises de la blanchisserie de détail**, 22% d'emplois non-salariés
- **contre seulement 0,3%** dans le secteur de l'entretien et location textile.

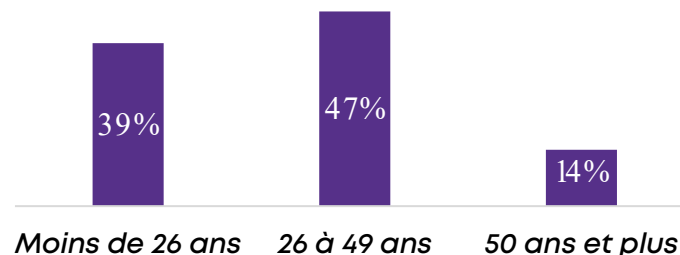
Source : Enquête menée auprès des entreprises – Branche de l'Entretien et location textile (IDCC 2002)

# Des embauches majoritairement en CDD en 2023

Répartition des embauches par type de contrat en 2023

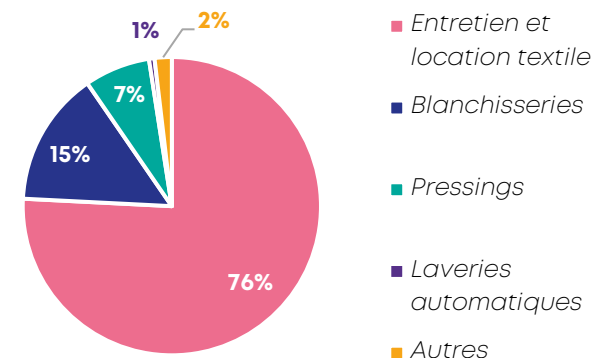


Répartition des embauches par tranche d'âge en 2023



Dont 1888 CDD ont été transformés en CDI en 2023

Répartition des embauches par filières d'activité en 2023



Les embauches se sont faites **majoritairement en CDD** dans la branche (71%).

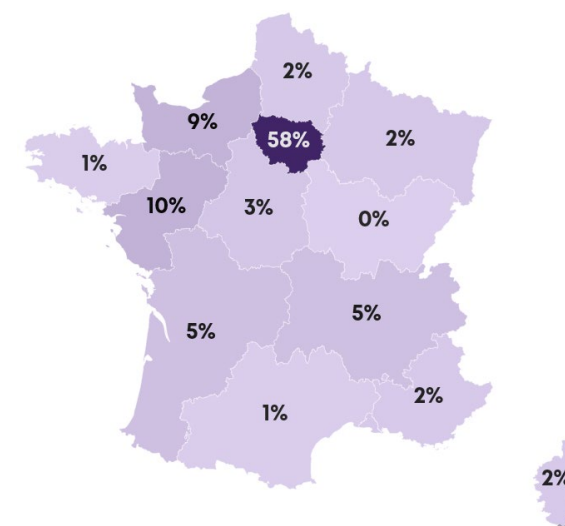
On remarque que les contrats à durée déterminée sont vecteurs d'intégration pérenne dans la branche, **1 888 CDD ont été transformés en CDI en 2023**.

De plus, parmi les embauches, **presque un tiers le sont en CDI**.

La filière de l'entretien et la location textile a contribué à 76% au total des embauches.

Les séniors embauchés représentent 14% des embauches. Et les individus ayant entre 26 à 49 ans représentent presque la moitié des embauches en 2023.

Répartition géographique des embauches en 2023



Source : Enquête menée auprès des entreprises – Branche de l'Entretien et location textile (IDCC 2002)

# Les départs en 2023 sont générés à 73% par la fin de CDD



24 670

Départs en 2023



73%

De ces départs sont générés par la fin d'un CDD



54%

On observe une répartition relativement équilibrée des départs par genre. 54% de femmes et 46% d'hommes



62 ans

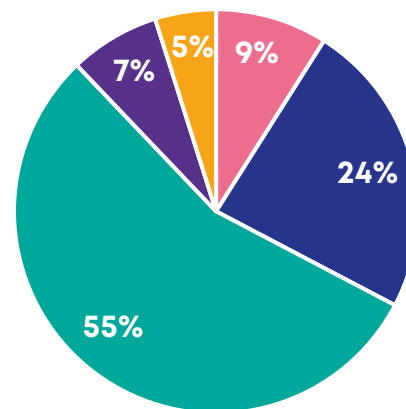
D'âge moyen de départ à la retraite

Les départs en 2023 sont majoritairement générés par la fin des CDD.

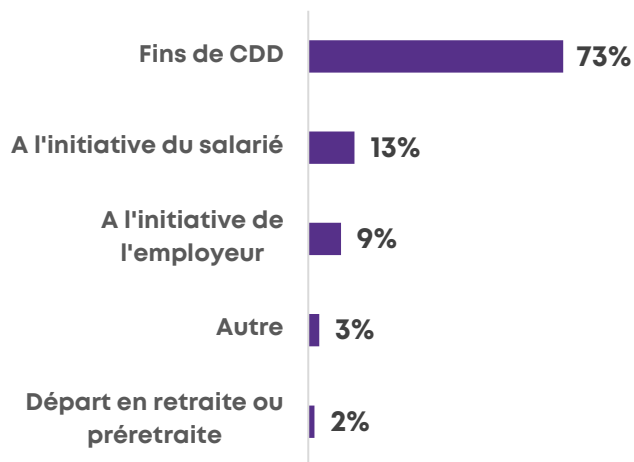
Elles relèvent à 55% des pressings. Les départs se font de manière quasiment équilibrée entre les hommes et les femmes. La moyenne d'âge pour les départs à la retraite est de 62 ans.

Répartition des départs par filière d'activité en 2023

- Entretien location textile
- Blanchisseries
- Pressings
- Laveries automatiques
- Autres



Répartition des départs par motif



Source : Enquête menée auprès des entreprises – Branche de l'Entretien et location textile (IDCC 2002)



# Une proportion de salariés en situation de handicap dans la branche supérieure à la moyenne nationale en 2023



6%

6% des travailleurs de la branche sont en situation de handicap. Un pourcentage plus élevé que la moyenne nationale (environ 2%).



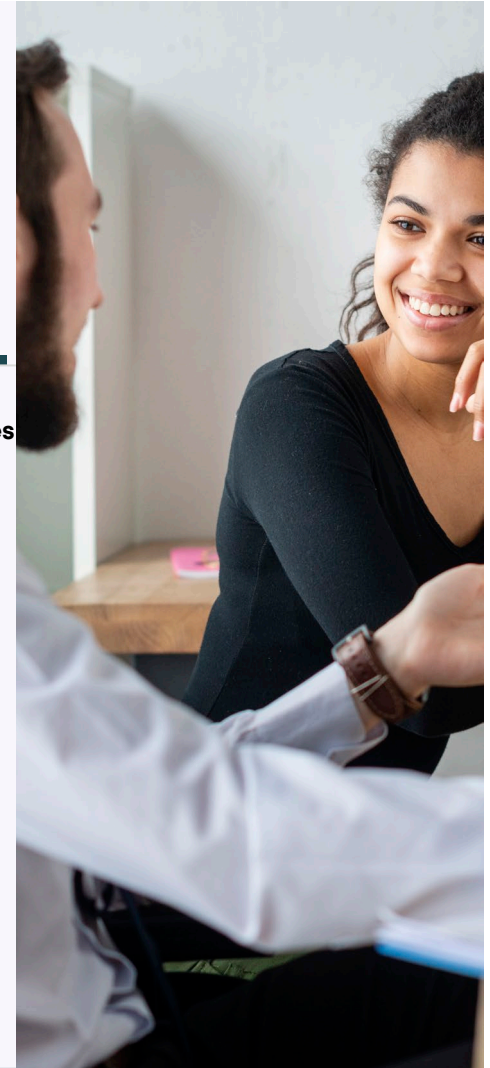
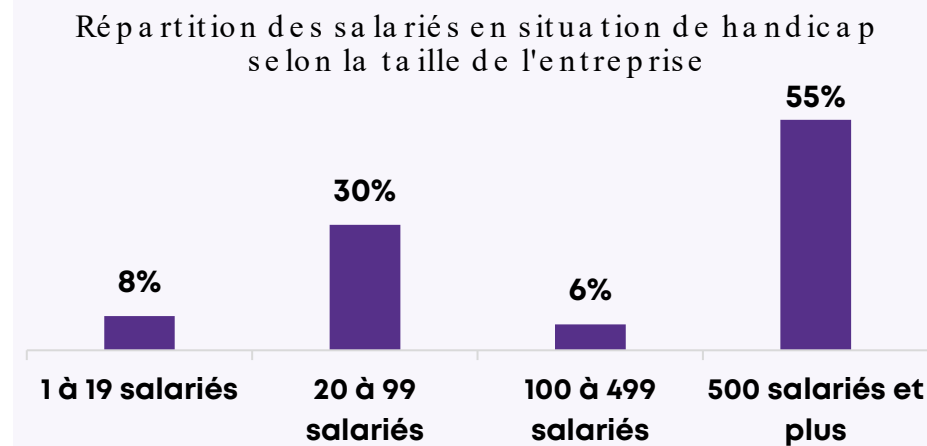
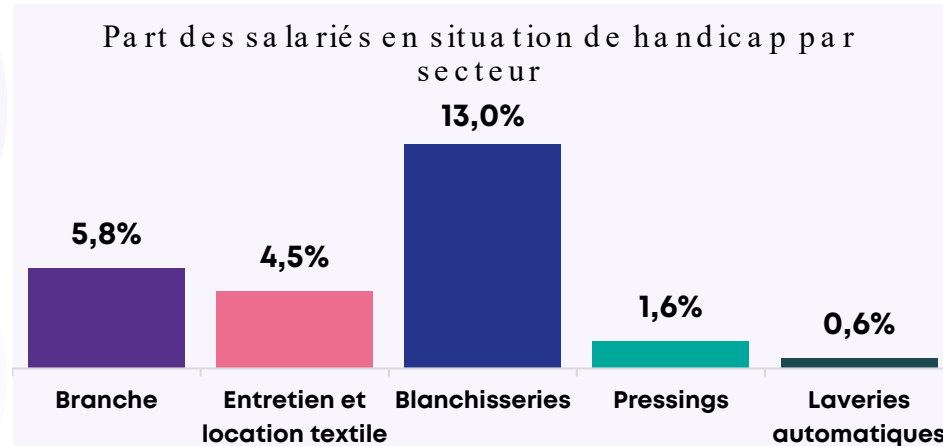
54%

Les femmes représentent 54% des salariés en situation de handicap dans la branche.

Pour rappel le code du Travail indique (art. L5212-13) « Tout employeur de 20 salariés et plus doit employer des personnes en situation de handicap dans une proportion de 6 % de l'effectif total ».

Moins de 1% des salariés semblent avoir suivi une formation sur la thématique du handicap selon les entreprises répondantes.

1,5% des entreprises disposeraient d'un accord sur la thématique du handicap en 2023.



Source : Enquête menée auprès des entreprises – Branche de l'Entretien et location textile (IDCC 2002)



# 4

## Données formation

*« La mise en place de formations de longue durée se heurte à des difficultés, notamment en raison d'un fort turnover, y compris au sein de l'effectif permanent » -  
Entreprise spécialisée dans l'entretien du linge pour les établissements de santé*

*« Nous mettons en œuvre des plans de formation et d'évolution individualisés pour chacun de nos salariés.» -  
Groupe international*

# Tableau de bord Alternance

## Contrat d'apprentissage

Volume de contrats

415 contrats d'apprentissage en 2023, soit une progression de 20% par rapport à 2022.



+20%



Engagements

5,1 M€ engagés au titre du Contrat d'apprentissage en augmentation de 9% par rapport à 2022



+9%



## Contrat de professionnalisation

Volume de contrats

434 contrats de professionnalisation en 2023, soit une hausse de 7% par rapport à 2022.



+7%



Engagements

1,2 M€ engagés au titre du Contrat de professionnalisation, soit une diminution de +11%



+11%



Source : Base Formation AKTO – Branche de l'Entretien et location textile (IDCC 2002)

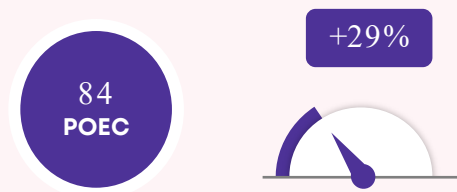
# Tableau de bord de la formation

## Plan de développement des compétences - 50



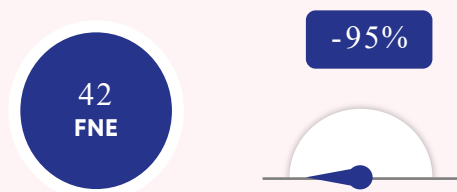
1M€ engagés au titre du PDC en 2023

## Préparation opérationnelle à l'emploi



461 K€ engagés au titre des POEC en 2023

## Fond national pour l'emploi



54 K€ engagés au titre du FNE-Formation en 2023

## Fonction tutorale



403 K€ engagés au titre des aides à la fonction tutorale en 2023

## PIC IAE



33 K€ engagés dans le cadre des actions collectives proposées par AKTO



Source : Base Formation AKTO – Branche de l'Entretien et location textile (IDCC 2002)

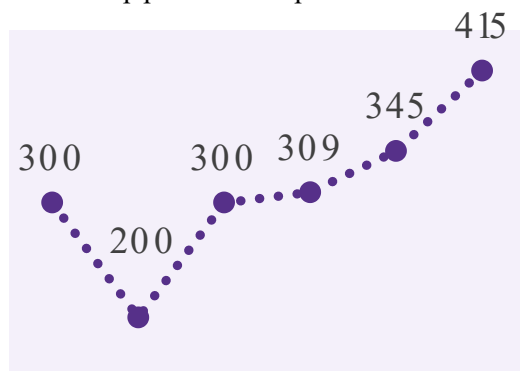


## Contrat d'apprentissage

*Le contrat d'apprentissage est un contrat de travail qui permet à un apprenti d'acquérir une qualification professionnelle reconnue tout en travaillant au sein d'une entreprise. Il s'adresse principalement aux jeunes âgés de 16 à 29 ans, mais peut également être conclu par des personnes âgées de plus de 29 ans dans certains cas spécifiques ( bénéficiaires en situation de handicap...).*

# Depuis 2019, le nombre d'apprentis dans la branche est en croissance continue

Evolution du nombre d'apprentis depuis 2018



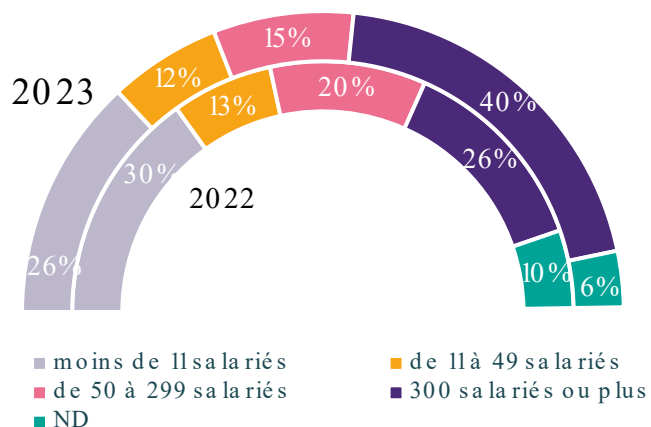
2018 2019 2020 2021 2022 2023

Au sein de la branche 415 contrats d'apprentissage ont été signés en 2023, poursuivant ainsi le développement continu depuis 2019. Cette dynamique est plus marquée (+26%) dans le secteur de l'entretien et de la location textile que dans les blanchisseries de détail (+9%). Cette croissance est moins marquée que sur l'ensemble des branches au niveau national. En effet, le nombre de contrats d'apprentissage en France est passé de 317 000 contrats à 840 000 en 2022 soit une augmentation de 165% sur 5 ans.

La majorité des apprentis de la branche sont situés dans des entreprises de plus de 50 salariés (55%).

En comparant avec les données de la Dares en 2023, 75% des entreprises employeurs dans le cadre d'un contrat d'apprentissage ont moins de 50 salariés.

Répartition des apprentis par taille d'entreprise



## Entretien et location textile

**123** Entreprises formatrices  
(Contre 99 en 2022)



■ 2022  
■ 2023

+26%



169 228

Contrat d'apprentissage



## Blanchisseries de détail

**89** Entreprises formatrices  
(Contre 73 en 2022)



■ 2022  
■ 2023

+9%



111 122

Contrat d'apprentissage

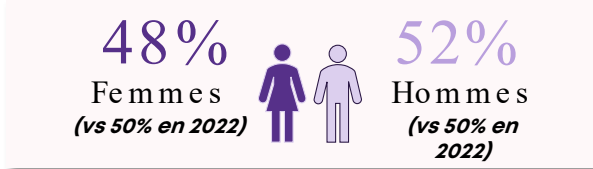
Source : Base Formation AKTO – Branche de l'Entretien et location textile (IDCC 2002)

# Une parité quasiment totale des apprentis de la branche en 2023 et 66% des apprentis ont 20 ans ou plus

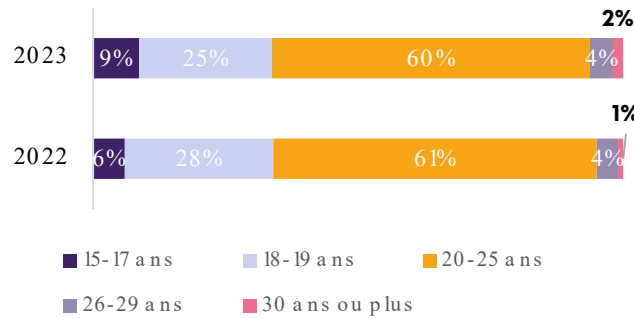
**415** apprentis en 2023  
Evolution depuis 2018



Répartition des apprentis par genre en 2023



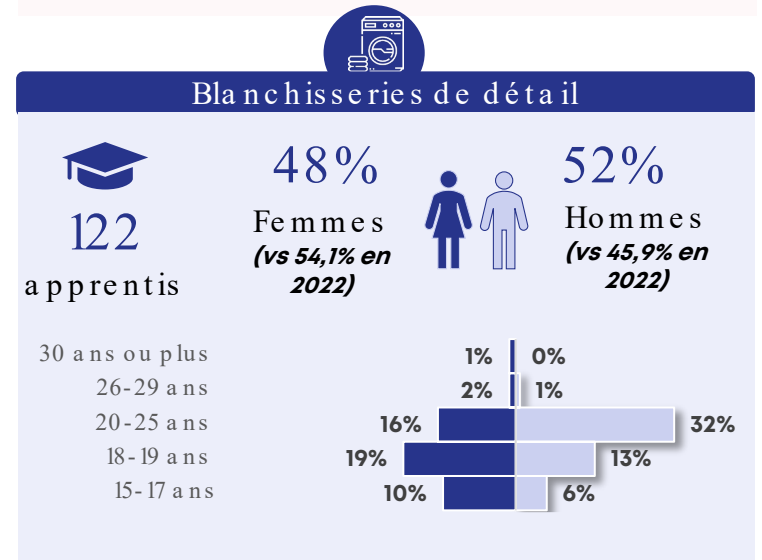
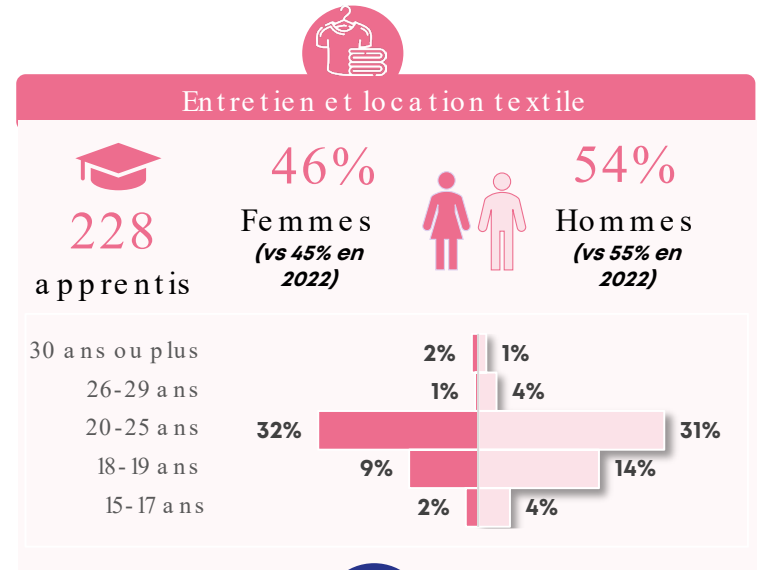
Répartition des apprentis par âge



La répartition entre les femmes et les hommes chez les apprentis reste équilibrée quels que soient les secteurs. On note cependant une très légère diminution de la part des femmes bénéficiant d'un contrat d'apprentissage (48% au lieu de 50% l'année dernière). Cette baisse est plus marquée dans les blanchisseries de détail où la proportion des femmes bénéficiaire d'un contrat d'apprentissage est passée de 54% à 48%.

Les apprentis en majorité appartiennent à la classe d'âge des 20 à 25 ans en cohérence avec les niveaux de diplômes préparés. Cette proportion est supérieure à la moyenne nationale tous secteurs confondus de 50% selon l'étude de la Dares en 2023. On note cette année une augmentation de la part des apprentis de 15 à 17 ans qui passe de 6 à 9%.

Les moins de 20 ans représentent 34% des apprentis de la branche.



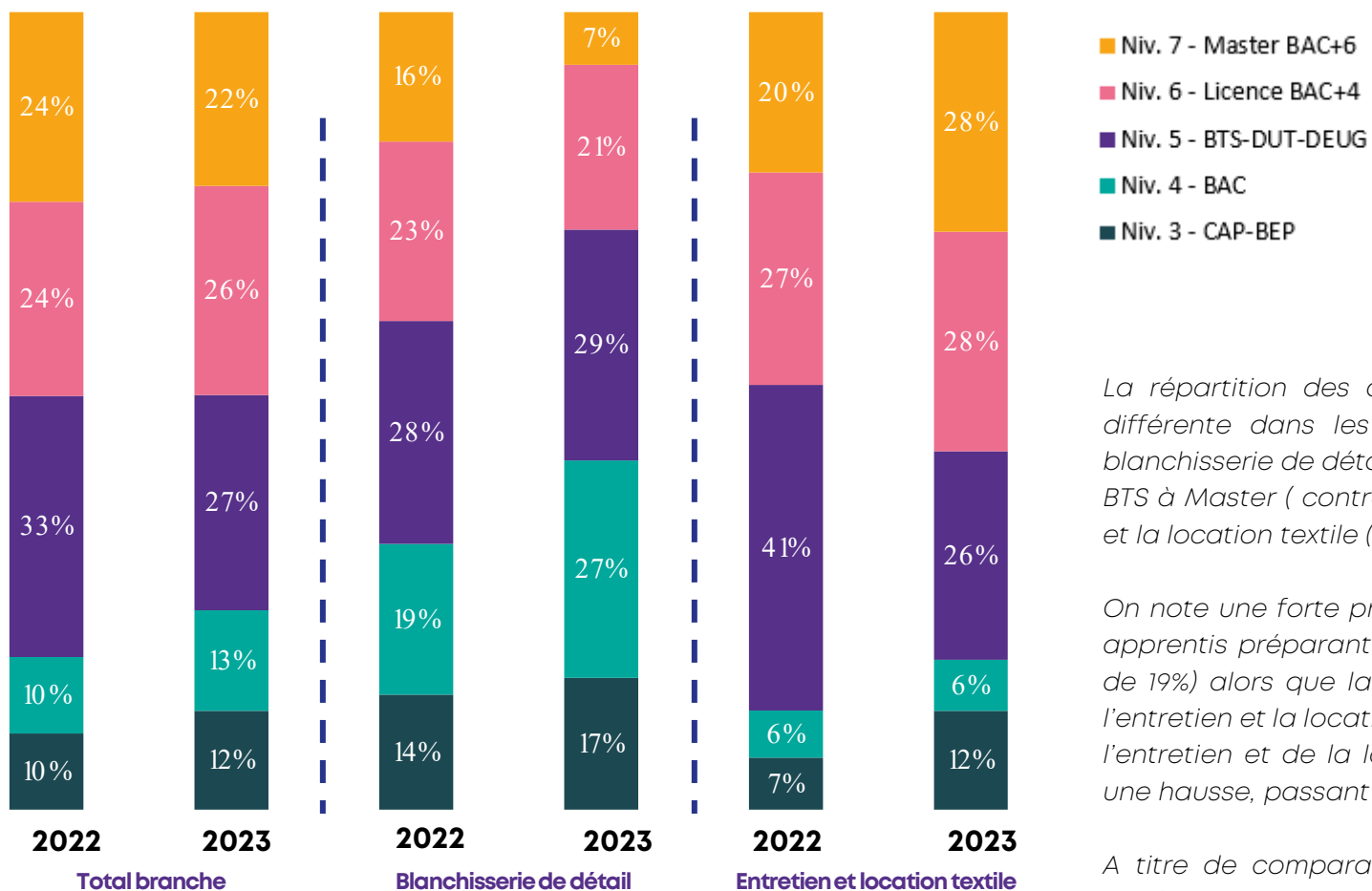
Et dont 65 apprentis au sein des entreprises qui relèvent des « Autres activités » de la branche (dont sièges sociaux...).

Source : Base Formation AKTO – Branche de l'Entretien et location textile (IDCC 2002)





# 75% de diplômés de niveaux 5 à 7 visés par les apprentis



La répartition des apprentis par niveaux de diplômes est différente dans les 2 secteurs : 57% d'apprentis pour la blanchisserie de détail préparent des diplômes de BTS à Master ( contre 66% l'an dernier) et 82% pour l'entretien et la location textile ( contre 88% l'an dernier).

On note une forte progression par rapport à l'an dernier des apprentis préparant un diplôme de niveau Bac ( 27% au lieu de 19%) alors que la proportion est restée stable à 6% pour l'entretien et la location textile. Cependant, dans le secteur de l'entretien et de la location textile, le niveau visé 3 a connu une hausse, passant de 7 % en 2022 à 12 % en 2023.

A titre de comparaison, au niveau national, tous secteurs confondus 62% des contrats s'inscrivent dans le cadre d'une formation de niveau Bac +2 ou plus avec une tendance à la hausse (+0,3 points en un an).

Source : Base Formation AKTO – Branche de l'Entretien et location textile (IDCC 2002)

# 8 certifications regroupent 31% des contrats d'apprentissage

BTS - Maintenance des systèmes : Option A : systèmes de production ; Option B : systèmes énergétiques et fluidiques ; Option C : systèmes éoliens ; Option D : systèmes ascenseurs et élévateurs

CAP - Métiers de l'entretien des textiles : option A : blanchisserie, option B : pressing

BTS – Négociation et digitalisation de la relation client

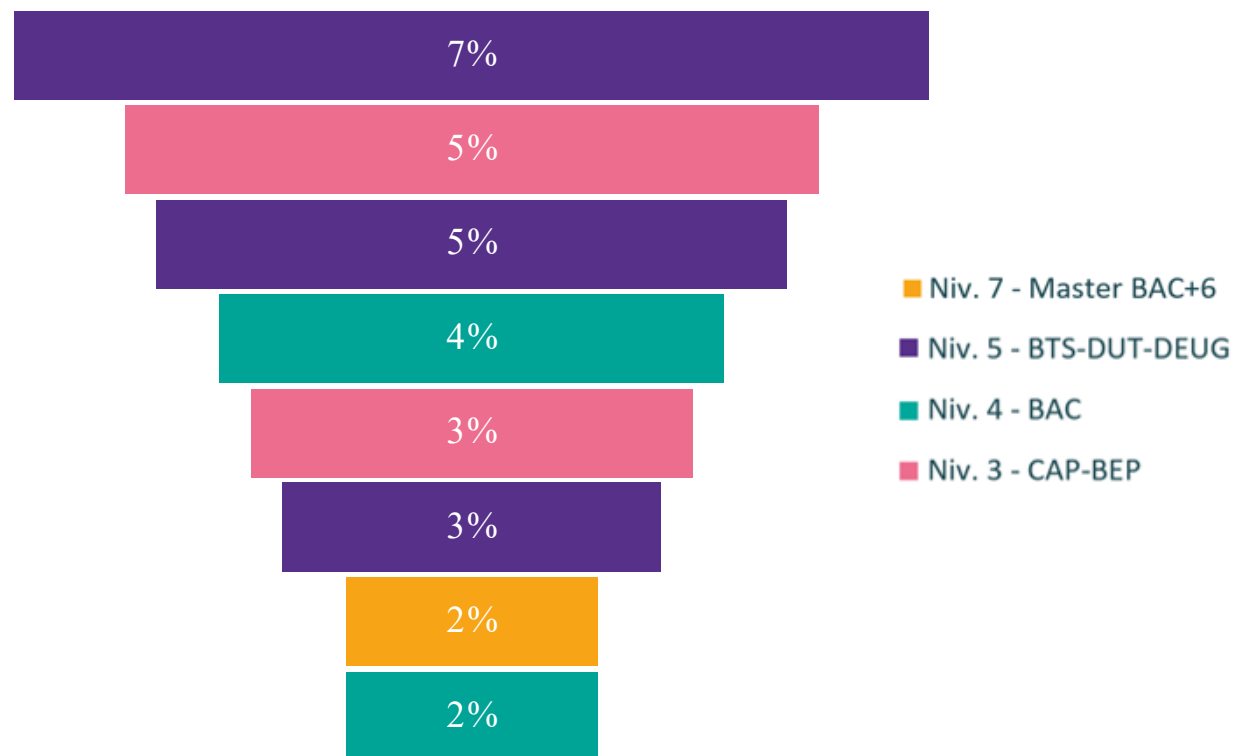
BAC PRO - Métiers de l'entretien des textiles option A : blanchisserie, option B : pressing

CAP - Conducteur routier marchandises

BTS - Management commercial opérationnel

Master - Manager en ressources humaines

BAC PRO – Maintenance des systèmes de production connectés



En 2023, la part des certifications de niveau 3 (CAP-BEP) et 4 (BAC) visées dans le cadre des contrats d'apprentissage de la branche Entretien et location textile a connu une forte progression. Alors qu'en 2022, ces niveaux étaient présents mais en moindre proportion, ils occupent une place plus importante en 2023. (CAP - Métiers de l'entretien des textiles atteint ainsi 5% des contrats, le BAC PRO - Métiers de l'entretien des textiles progresse à 4%). Une nouvelle certification de niveau 4 fait son entrée dans le classement : le BAC PRO - Maintenance des systèmes de production connectés.

Cette évolution traduit un intérêt croissant pour les formations plus opérationnelles dans le secteur. Une dynamique d'autant plus encouragée que l'insertion professionnelle des apprentis reste élevée : le taux d'insertion atteint 88 % dans les six mois suivant la fin de la formation, et 86 % dans l'année qui suit, un niveau comparable à celui observé lors de la précédente campagne d'enquêtes (87 %).

Sources : Base Formation AKTO – Branche de l'Entretien et location textile (IDCC 2002) ; enquêtes SATIN campagne 2022-2023



## Contrat de professionnalisation

*Le contrat de professionnalisation est un contrat de travail qui vise à favoriser l'insertion professionnelle et la formation des jeunes âgés de 16 à 25 ans révolus, ainsi que des demandeurs d'emploi âgés de 26 ans et plus. Il permet d'acquérir à la fois une qualification professionnelle reconnue et une expérience pratique au sein d'une entreprise.*

# 434 contrats de professionnalisation en 2023, 27 de plus qu'en 2022

434 contrats  
en 2023

**Evolution**  
+27 bénéficiaires

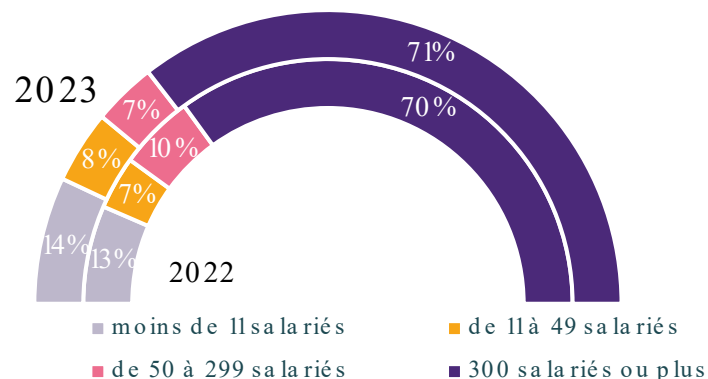
123 Entreprises  
formatrices  
(contre 108 en 2022)



7,7 mois

Durée moyenne des contrats

Répartition des salariés en contrat de professionnalisation par taille d'entreprise



En 2023, le nombre de contrats de professionnalisation financés a augmenté de 7% par rapport à 2022. L'ensemble des indicateurs reste stable. Cependant, en 2023, la durée moyenne des contrats a connu une progression, passant de 6,8 mois à 7,7 mois, témoignant ainsi d'un allongement des engagements. Parallèlement, le nombre d'entreprises formatrices a également augmenté, passant de 108 à 123, illustrant un dynamisme accru et un intérêt renforcé pour la formation en entreprise.

Comme l'année dernière, la majorité des bénéficiaires de contrats de professionnalisation de la branche sont situés dans des entreprises de plus de 300 salariés.

72% des bénéficiaires de contrats de professionnalisation dans le secteur de la Blanchisserie de détail sont dans les entreprises de moins de 11 salariés. Dans le secteur de l'entretien et de la location textile, cette proportion monte à 88%.



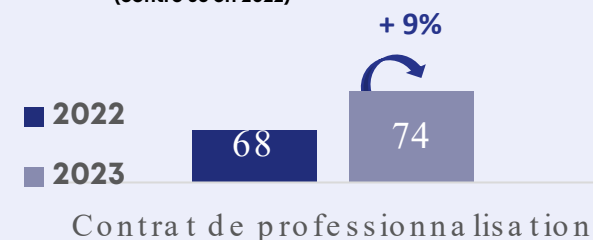
## Entretien et location textile

71 Entreprises  
formatrices  
(contre 67 en 2022)



## Blanchisseries de détail

39 Entreprises  
formatrices  
(contre 36 en 2022)



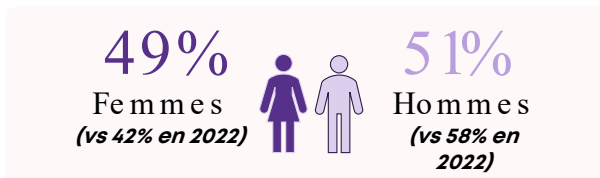
Et 13 entreprises formatrices qui relèvent des « Autres activités » de la branche (dont sièges sociaux...).

Source : Base Formation AKTO – Branche de l'Entretien et location textile (IDCC 2002)

# Une parité presque parfaite hommes / femmes des bénéficiaires de contrat de professionnalisation

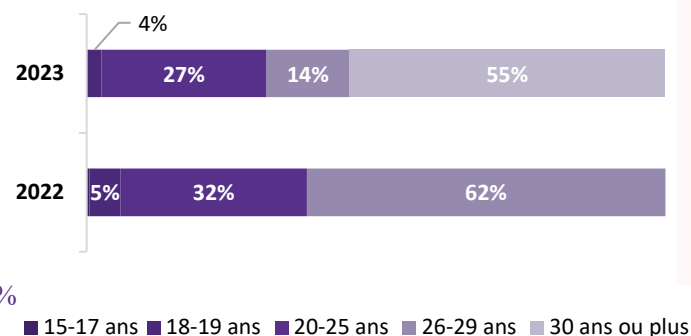
434 contrats de professionnalisation en 2023

Répartition des apprentis par genre en 2023



La part des femmes augmente de 7 points de %

Répartition des salariés en contrat de professionnalisation par âge

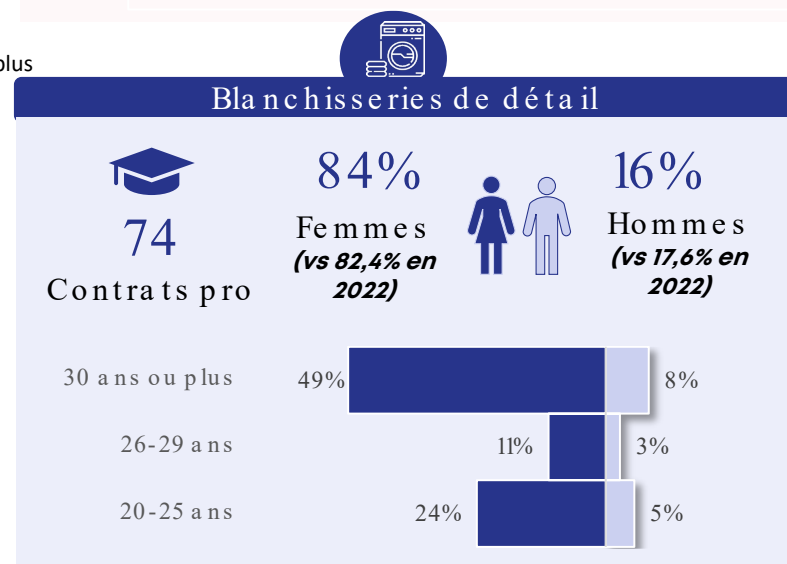
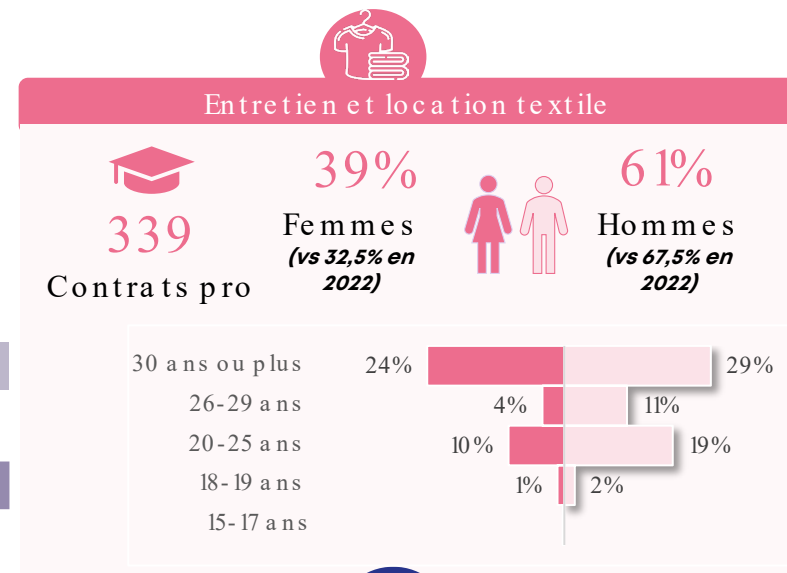


Entre 2022 et 2023, la part des femmes bénéficiaires de contrat de professionnalisation a augmenté de 7 points, conduisant ainsi à une parité presque totale selon les secteurs. A titre de comparaison, au niveau national, toutes branches confondues, la proportion de femmes est de 48% selon la Dares (2022) alors qu'elle est de 49% pour la branche.

Les bénéficiaires de contrat de professionnalisation appartiennent en majorité à la classe d'âge des 30 ans ou plus, soit 55% en 2023. Cette proportion est supérieure à la moyenne nationale tous secteurs confondus de 51% qui augmente (+7 points en un an) selon l'étude de la Dares 2022.

Les moins de 26 ans représentent 45% des bénéficiaires de contrat de professionnalisation de la branche, en adéquation avec les statistiques nationales 48% toutes branches confondues en 2022 selon la DARES.

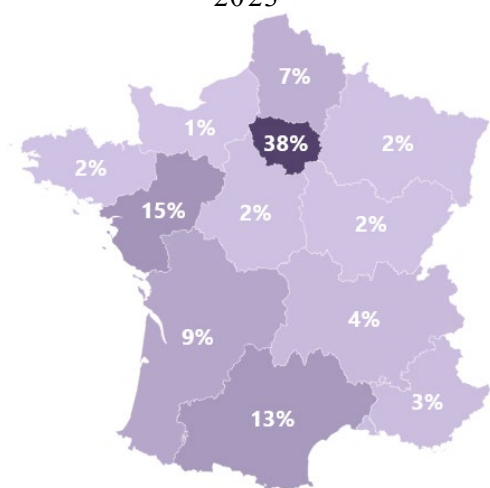
Source : Base Formation AKTO – Branche de l'Entretien et location textile (IDCC 2002)



Et dont 21 Contrats pro formés au sein des entreprises qui relèvent des « Autres activités » de la branche (dont sièges sociaux...).

# Une plus grande concentration des salariés en contrat de professionnalisation en Île-de-France

Répartition géographique des contrats de professionnalisation de la branche en 2023



**123** Entreprises formatrices (contre 108 en 2022)

Une répartition géographique quasi similaire à 2022 des salariés en contrat de professionnalisation qui se concentre dans les régions suivantes : Ile de France, Pays-de-la-Loire, Occitanie.

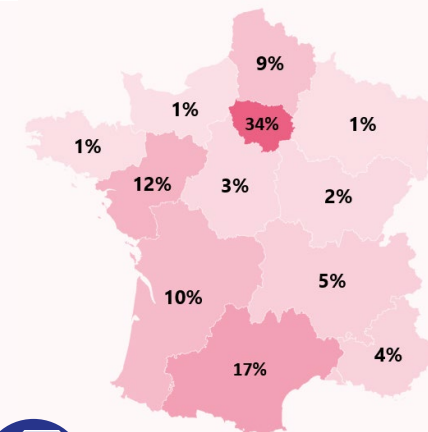
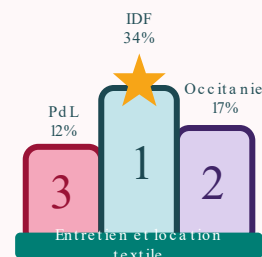
L'Île-de-France reste la région présentant la plus forte concentration pour les deux secteurs, 34% pour le secteur de l'Entretien et location textile (43% en 2022) et 49% pour la Blanchisserie de détail (47% en 2022).

En comparant avec la répartition géographique nationale tous secteurs confondus des apprentis en France selon la Dares en 2022, on constate une sur-représentation des apprentis en Île-de-France (22%) et une sous-représentation des apprentis de la branche en Auvergne-Rhône-Alpes (12%).

Source : Base Formation AKTO – Branche de l'Entretien et location textile (IDCC 2002)

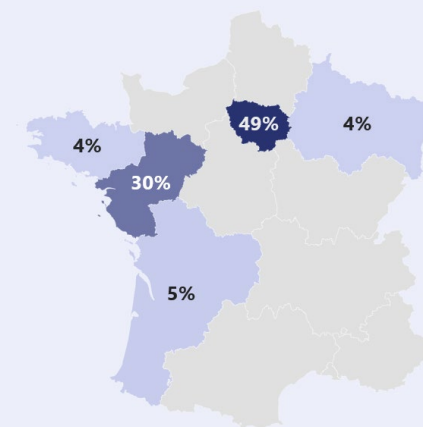
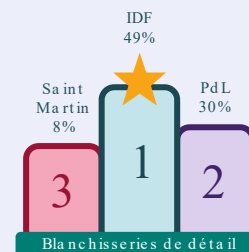
## Entretien et location textile

Répartition géographique des contrats de professionnalisation en 2023

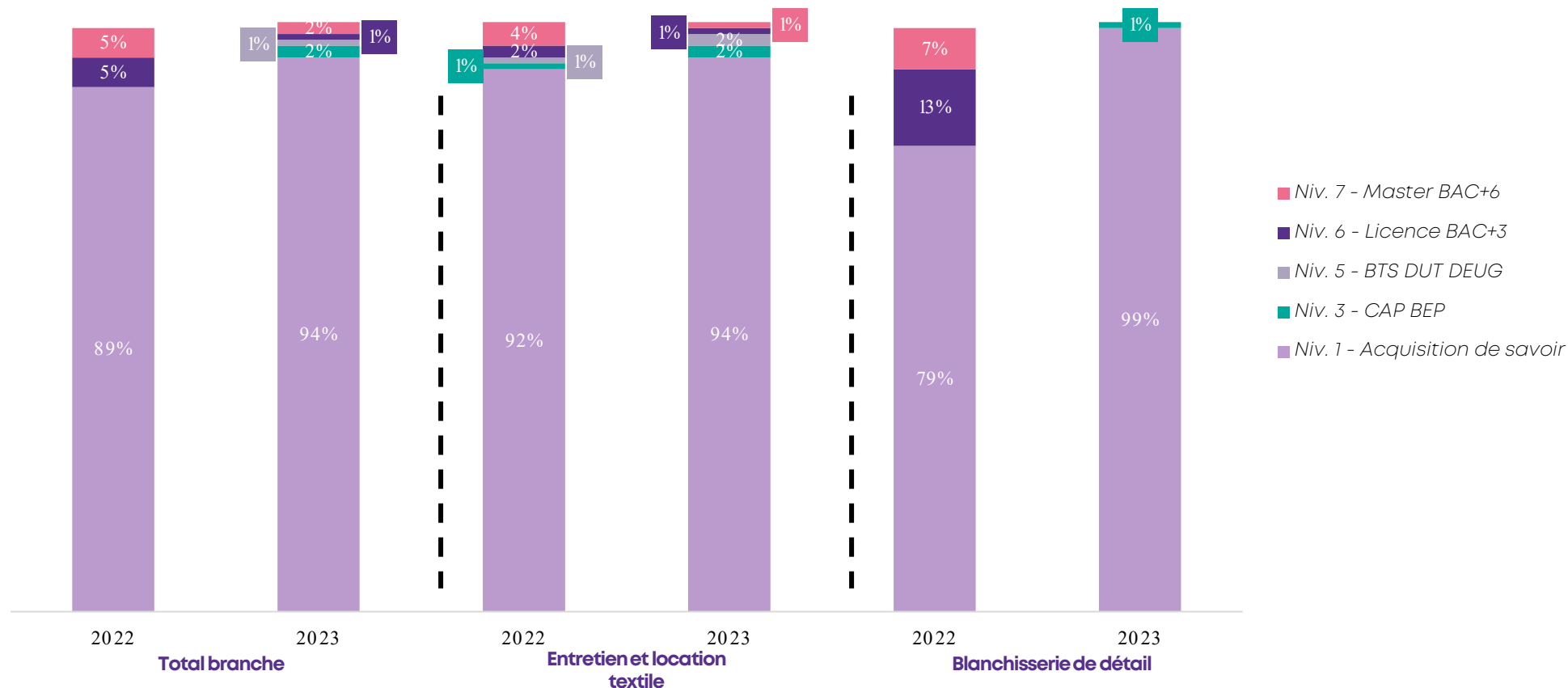


## Blanchisseries de détail

Répartition géographique des contrats de professionnalisation en 2023



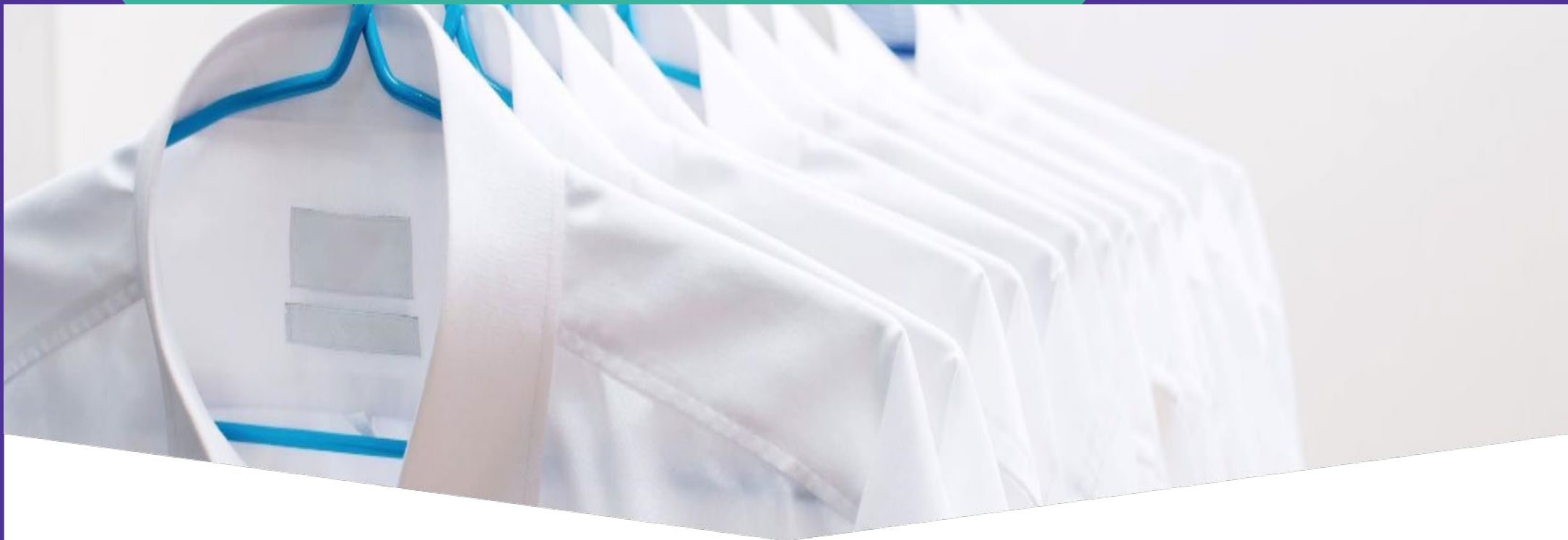
# Des diplômés de niveau 1 principalement visés par les salariés en contrat de professionnalisation



Une progression notable de 20 % est observée dans le domaine de la blanchisserie de détail. Cette évolution suggère qu'en 2023, les salariés ont davantage cherché à développer des connaissances complémentaires et à élargir leur champ de compétences en lien avec l'évolution de leur métier.

Les contrats de professionnalisation remplissent pleinement leurs objectifs en matière d'insertion professionnelle. En effet, le taux d'insertion atteint 89 % dans les six mois suivant la fin de la formation, et 83 % dans l'année qui suit. Ces résultats demeurent globalement stables par rapport à la précédente campagne d'enquêtes, qui enregistrait un taux de 87 %.

Sources : Base Formation AKTO – Branche de l'Entretien et location textile (IDCC 2002), enquêtes SATIN campagne 2022-2023



## Plan de développement des compétences (PDC)

*Le plan de développement des compétences recense l'ensemble des actions de formation mises en place par l'employeur pour ses salariés, dont certaines sont obligatoires en application d'une convention ou de dispositions légales et réglementaires (article L 6321-2 du code du travail).*

*A ce stade, les données présentées concernent uniquement les actions financées par AKTO au titre du plan de développement des compétences des entreprises de moins de 50 salariés. Ces données sont complétées, via l'enquête, pour le plan de compétences des entreprises de plus de 50 salariés.*



# Des bénéficiaires du plan de développement des compétences en hausse en 2023

(Entreprises de moins de 50 salariés)



Total branche



3 193  
stagiaires

En 2023, 3 193 salariés ont bénéficié d'une action de formation dans le cadre du plan de développement des compétences. Une augmentation de 16% par rapport à 2022.

Entretien  
& location textile



2 263  
stagiaires

En 2023, 2 262 salariés du secteur de l'entretien et location textile ont bénéficié d'une action de formation dans le cadre du plan de développement des compétences. Une augmentation de 27% par rapport à 2022.

Blanchisserie  
De détail



791  
stagiaires

En 2023, 791 salariés du secteur de la blanchisserie de détail ont bénéficié d'une action de formation dans le cadre du plan de développement des compétences. Une augmentation de 2% par rapport à 2022.

Et 139 stagiaires formés au sein des entreprises des « Autres activités » de la branche (dont sièges sociaux...).

Source : Base Formation AKTO – Branche de l'Entretien et location textile (IDCC 2002)

AKTO

PANORAMA STATISTIQUE EMPLOI ET FORMATION PROFESSIONNELLE  
Branche de l'Entretien et la location textile – Edition 2024

# 3 193 salariés formés via le PDC – de 50 et près de 6 salariés sur 10 sont des femmes

Répartition des bénéficiaires du PDC – de 50 en 2023



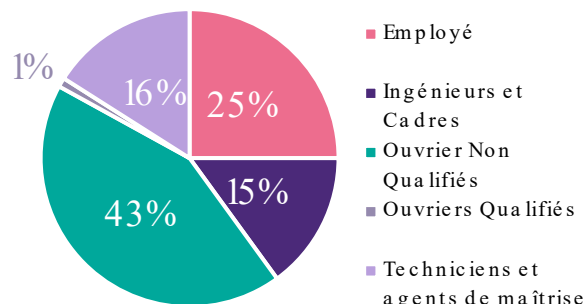
En 2023, la proportion de femmes formées dans le cadre du Plan de développement des compétences pour les entreprises de moins de 50 salariés s'élevait à 56%, un chiffre stable par rapport à 2022.

La proportion de femmes ayant bénéficié d'une formation dans le cadre du Plan de développement de des compétences dans le secteur de la blanchisserie de détail atteint 80%. Le secteur de l'entretien et de la location textile présente une répartition plus équilibrée avec 47% de femmes et 53% d'hommes.

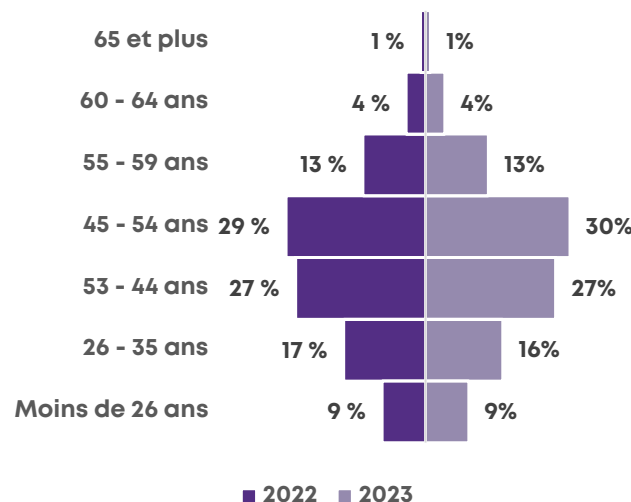
Les bénéficiaires du plan de la branche sont à 43% des ouvriers non qualifiés, cette proportion est légèrement plus importante dans le secteur de l'entretien et la location textile (51%), elle est de 25% dans le secteur de la blanchisserie de détail.

La majorité des formés appartiennent à la tranche d'âge des 35-54 ans, représentant 57% des bénéficiaires du plan de développement.

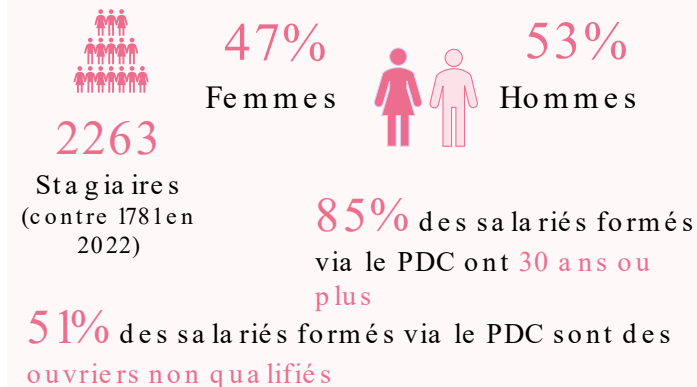
Répartition des salariés formés via le PDC – de 50 par CSP en 2023



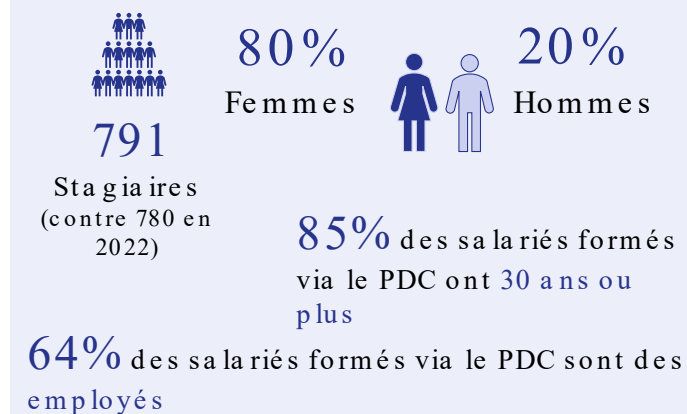
Répartition des salariés formés via le PDC – de 50 par tranche d'âge



## Entretien et location textile



## Blanchisseries de détail

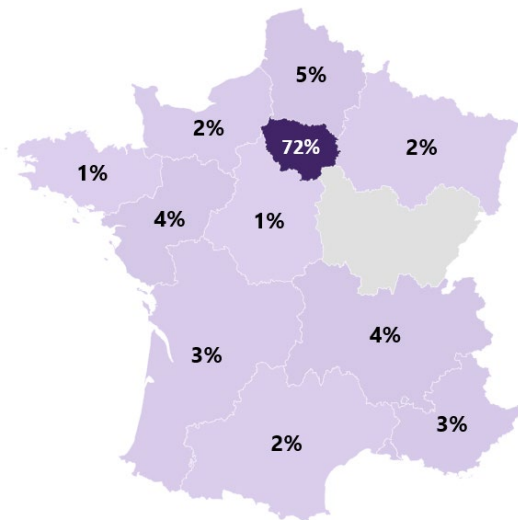


Et 139 stagiaires formés au sein des entreprises des « Autres activités » de la branche (dont sièges sociaux).

Source : Base Formation AKTO – Branche de l'Entretien et location textile (IDCC 2002)

# 7 stagiaires du PDC sur 10 travaillent en Ile-de-France

Répartition géographique des stagiaires formés via le PDC – de 50 en 2023



3 193

Stagiaires  
(contre 2 753 en 2021)



367 Entreprises  
formatrices  
(contre 305 en 2022)

72% des salariés formés dans le cadre du PDC relèvent d'entreprises localisées en Ile-de-France. Ce pourcentage monte à 88% pour le secteur de l'entretien et de la location textile et à 35% pour la blanchisserie de détail.



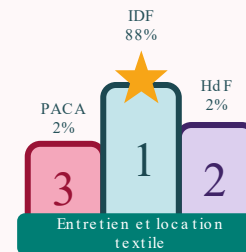
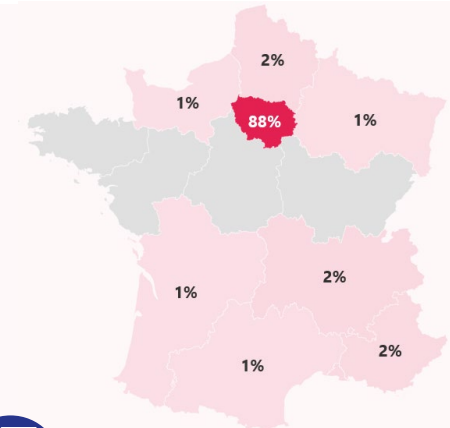
Source : Base Formation AKTO – Branche de l'Entretien et location textile (IDCC 2002)

**AKTO**



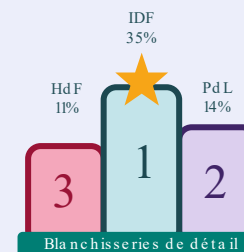
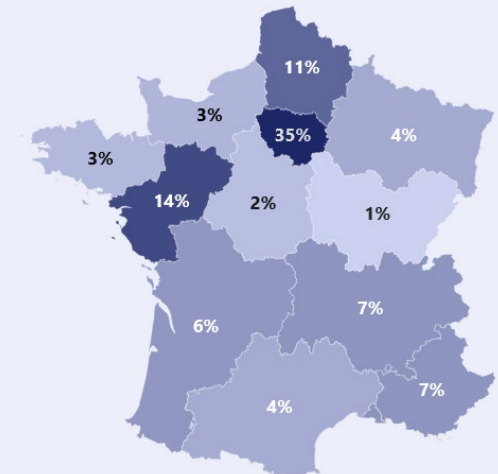
## Entretien et location textile

Répartition géographique des stagiaires formés via le PDC – de 50 en 2023



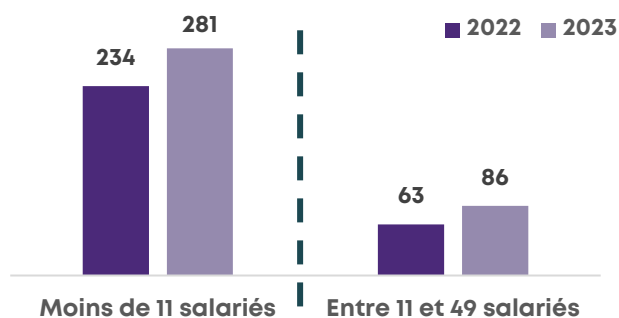
## Blanchisseries de détail

Répartition géographique des stagiaires formés via le PDC – de 50 en 2023



# 75% des entreprises formatrices de la branche ont moins de 11 salariés

Nombre d'entreprises formatrices entre 2022 et 2023



**367** Entreprises formatrices (contre 305 en 2022)

Blanchisseries de détail

82%



32%

Entretien et location textile

7%



48%

Autres

11%



20%

La très grande majorité (75%) des entreprises formatrices sont des entreprises de moins de 11 salariés.

La répartition des entreprises formatrices varie sensiblement selon leur taille. Parmi celles comptant moins de 11 salariés, 82 % exercent dans le secteur de la blanchisserie de détail. À l'inverse, dans la tranche des entreprises de 11 à 49 salariés, la répartition est plus équilibrée.

Source : Base Formation AKTO – Branche de l'Entretien et location textile (IDCC 2002)

## Entretien et location textile

**59** Entreprises formatrices (contre 51 en 2022)

18

Moins de 11 salariés

41

Entre 11 et 49 salariés

## Blanchisseries de détail

**260** Entreprises formatrices (contre 229 en 2022)

232

Moins de 11 salariés

28

Entre 11 et 49 salariés

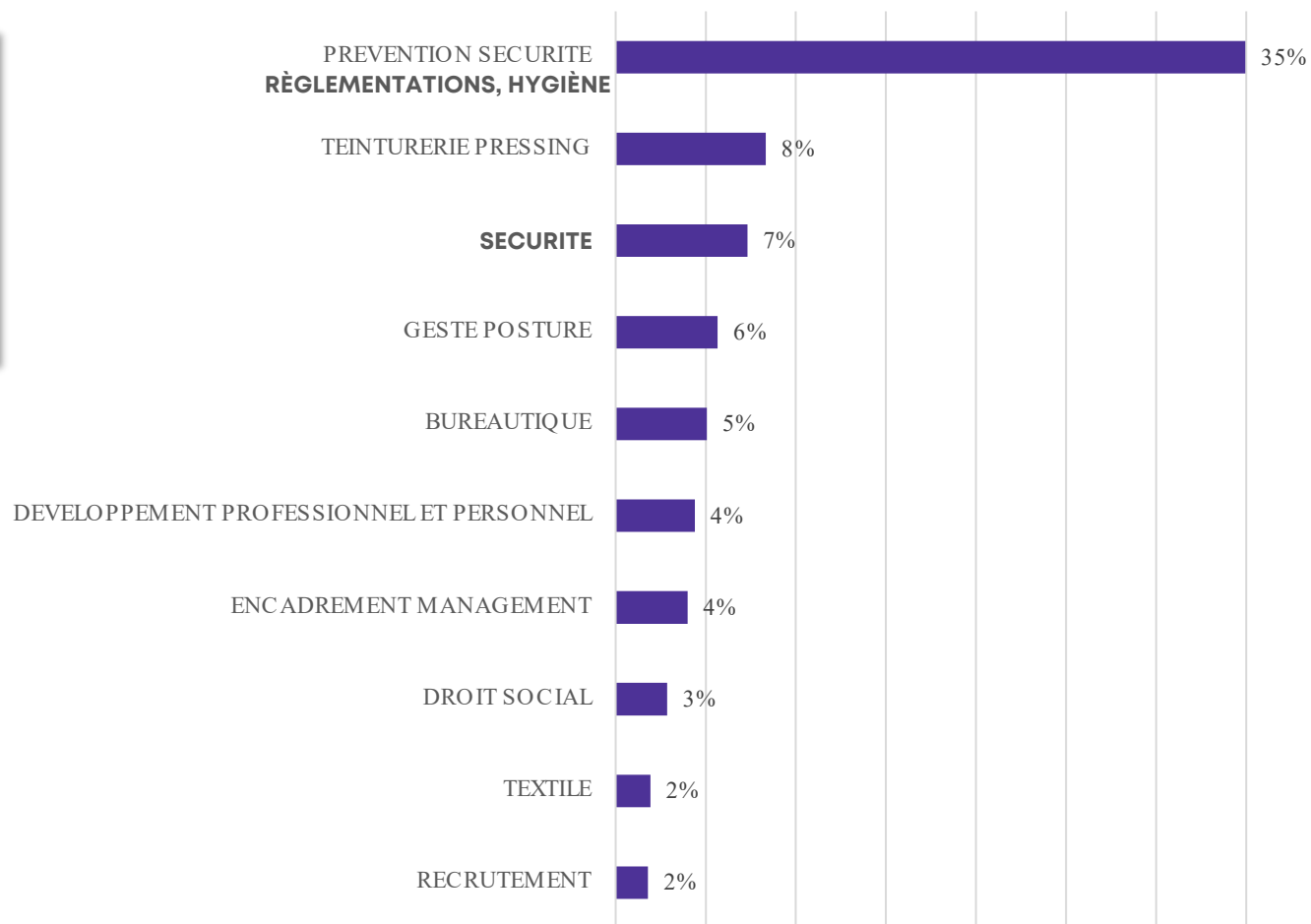
Et 48 entreprises formatrices qui relèvent des « Autres activités » de la branche (dont sièges sociaux...).

# 76% des formations regroupent 10 domaines

## Plan de développement des compétences moins de 50 salariés

Les trois premiers domaines de formation au titre du plan de développement des compétences moins de 50 salariés concentrent 50% des formations réalisées (prévention sécurité, teinturerie pressing et sécurité incendie)

Les 58 autres domaines de formation restants concentrent 24% des formations réalisées (nettoyage locaux, vente spécialisée, transports, condition travail, nacelle élévatrice ...)



Source : Base Formation AKTO – Branche de l'Entretien et location textile (IDCC 2002)

# Les salariés formés dans les entreprises de plus de 50 salariés

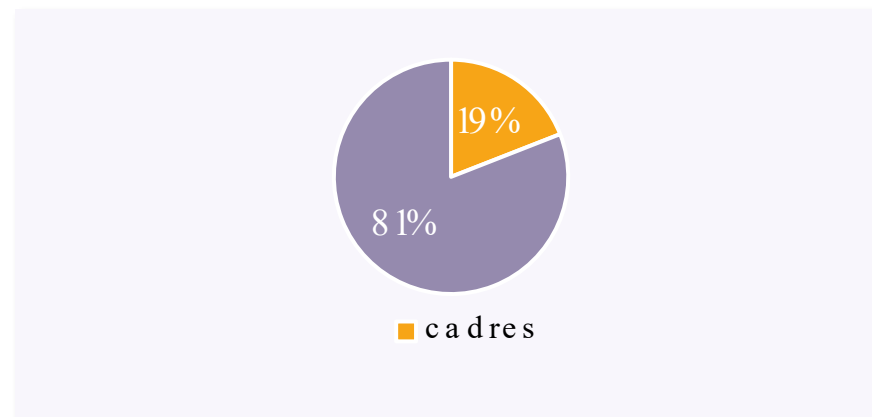
Répartition des bénéficiaires par genre



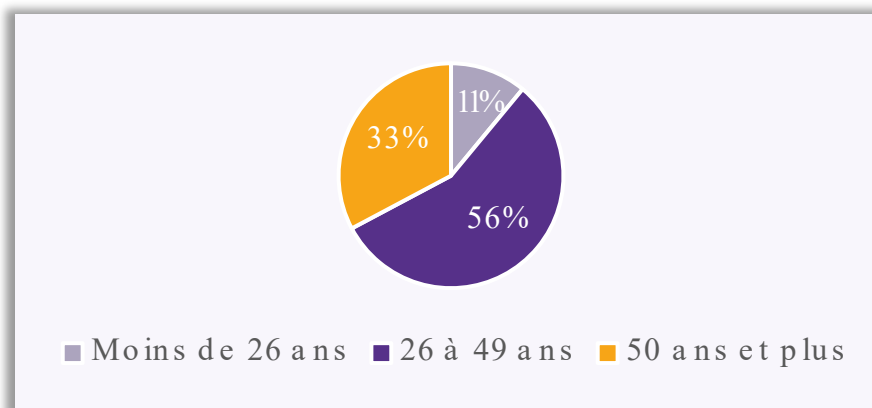
79%  
d'entreprises de 50  
salariés et + formatrices  
en 2023



Répartition des bénéficiaires par statut



Répartition des bénéficiaires du plan 50 et + par âge



**13 144 bénéficiaires** du plan de développement des compétences dans les entreprises de 50 salariés et plus.

79% des entreprises de plus de 50 salariés ont réalisé au moins une action de formation. 56% des salariés des entreprises de plus de 50, ont été formés en 2023.

Source : Enquête menée auprès des entreprises – Branche de l'Entretien et location textile (IDCC 2002)

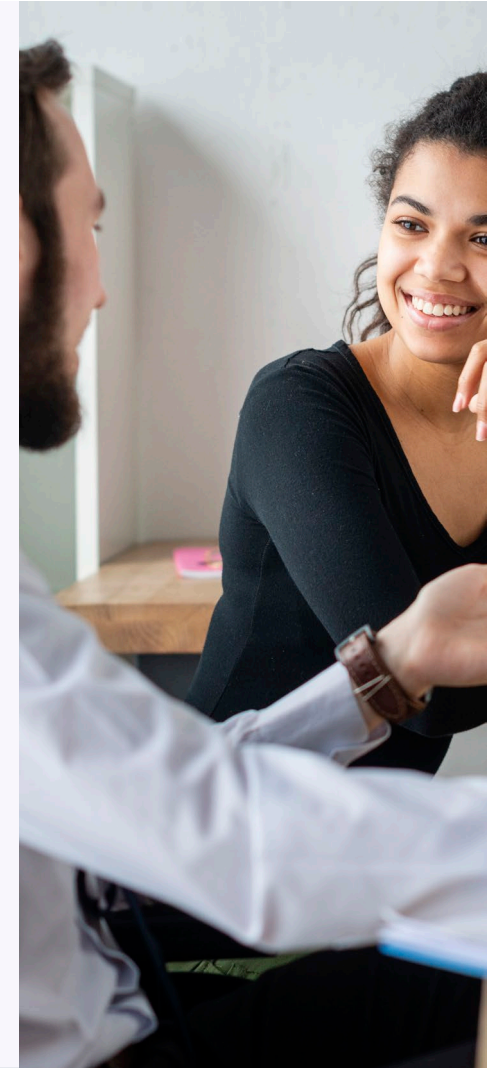
# Les thématiques de formation des entreprises de plus de 50 salariés

Des formations principalement obligatoires sont financées par les entreprises de plus de 50 salariés



## TOP 5 des thématiques mobilisées

Thématiques de formation	Part en %
<b>Sécurité</b> (EPI, risques chimiques, électriques, SST ...)	<b>49%</b>
<b>Autres</b> (langues, CE, mise à jour de compétences ...)	<b>14%</b>
<b>Transport</b> (Permis C, CACES, PEMP, risques routiers ...)	<b>13%</b>
<b>Management</b>	<b>7%</b>
<b>Technique</b> (RABC, entretien / réparation matériel, fondamentaux ...)	<b>5%</b>



Source : Enquête menée auprès des entreprises – Branche de l'Entretien et location textile (IDCC 2002)



# Fonds National pour l'Emploi – FNE Formation

*Le FNE-Formation accompagne les entreprises, celles en mutation et/ou en reprise d'activité proposant des actions de formation concourant au développement des compétences de leurs salariés et structurées sous la forme de parcours.*

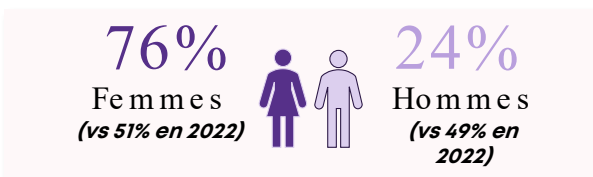


# Des conditions d'éligibilité modifiées qui impactent le niveau de mobilisation du FNE Formation à l'échelle nationale tous secteurs

## 42

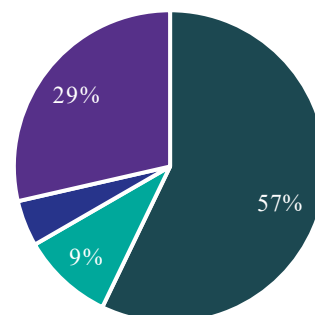
stagiaires du FNE en 2023

Répartition des bénéficiaires du FNE Formation par genre en 2023

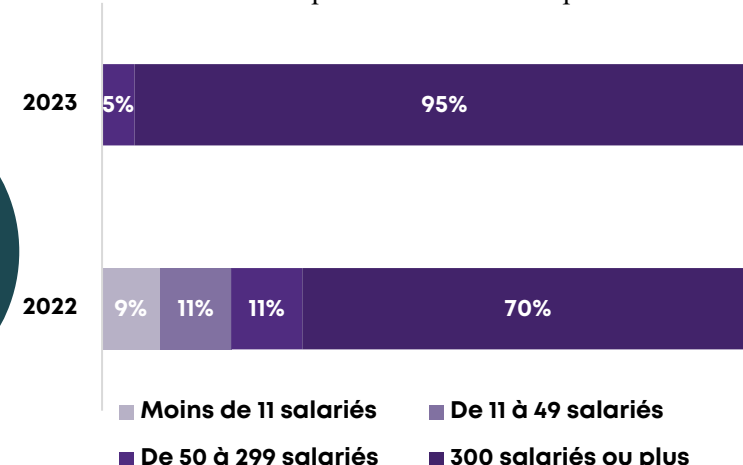


Répartition des bénéficiaires du FNE Formation par CSP en 2023

- Employés
- Cadres
- Ouvriers de production non qualifiés
- Techniciens et agents de maîtrise



Répartition des bénéficiaires du FNE Formation par taille d'entreprise




En 2023, 42 stagiaires ont bénéficié d'une action de formation dans le cadre du FNE Formation, soit une diminution de 95 % par rapport à 2022 (806 stagiaires).

La majorité des bénéficiaires sont des employés (57%), suivis des techniciens et agents de maîtrise (29%). En 2022, les ouvriers non qualifiés constituaient la majorité des bénéficiaires, avec 54%.

Concernant les actions de formation financées par le FNE Formation, 95 % sont orientées vers la gestion de la relation client et les 5 % restants concernent le transport routier.

La diminution du niveau de mobilisation du FNE Formation est causée par une baisse des fonds alloués par l'Etat ainsi qu'une restriction du périmètre des formations éligibles (écologique, agroalimentaire/agricole, numérique, ou liée aux événements sportifs internationaux).

Source : Base Formation AKTO – Branche de l'Entretien et location textile (IDCC 2002)



# Préparation opérationnelle à l'emploi

*Les préparations opérationnelles à l'emploi collectives (POEC) sont des dispositifs de formation spécifiques destinés aux demandeurs d'emploi. Elles ont pour objectif de répondre aux besoins de recrutement des entreprises en proposant une formation adaptée aux compétences recherchées.*

# Une croissance d'environ 30% des bénéficiaires de POEC

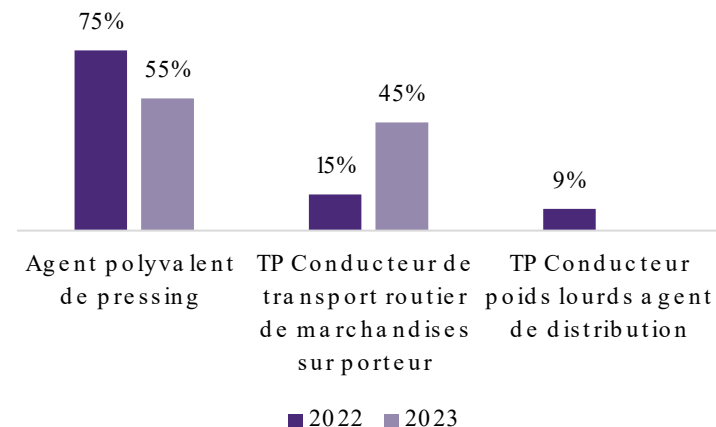
**84**  
bénéficiaires en 2023

**35,75 ans**  
moyenne d'âge des bénéficiaires

Répartition des bénéficiaires de la POEC par genre en 2023



Répartition des POEC par emplois visés en 2023



*84 stagiaires ont bénéficié d'une préparation opérationnelle à l'emploi collective en 2023, soit une augmentation de 29% par rapport à 2022 (65 bénéficiaires).*

*Les bénéficiaires de POEC sont répartis de manière quasi égale entre les hommes et les femmes en 2023, marquant une évolution notable par rapport à 2022 où les femmes représentaient 62 % des bénéficiaires.*

*La répartition géographique des POEC montre qu'elles ont été organisées à 68 % en Île-de-France et à 32 % en Provence-Alpes-Côte d'Azur.*



Source : Base Formation AKTO – Branche de l'Entretien et location textile (IDCC 2002)



# 5

## Données RSE

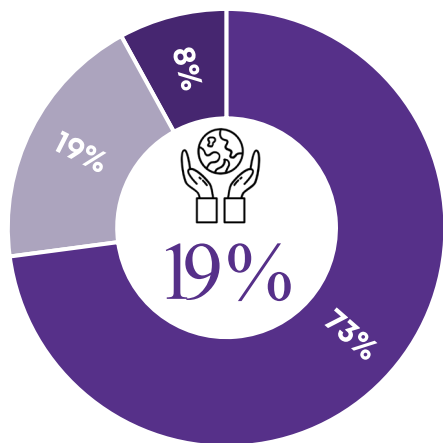
*« La réduction de notre consommation d'eau et de gaz constitue une priorité absolue, tant pour maîtriser nos coûts que pour limiter notre impact environnemental » - Réseau de points de vente*

*« Nous collaborons étroitement avec des partenaires industriels afin de développer des machines moins énergivores et plus respectueuses de l'environnement. » - Groupe international*

*« Un projet est actuellement en cours pour récupérer la chaleur générée par les séchoirs et la réutiliser au sein de l'unité de production, dans une logique d'optimisation énergétique. » - Entreprise spécialisée dans l'entretien du linge pour les établissements de santé*

# 19% des entreprises de la branche ont des engagements RSE

Part des entreprises de la branche ayant un engagement RSE en 2023



- Oui, j'ai un engagement RSE
- Non, ni projet ni engagement RSE
- La RSE est un projet



D'après les résultats de l'enquête menée auprès des entreprises de la branche, **19% d'entre-elles indiquent avoir des engagements en matière de RSE**, 8% ont des projets en la matière et 73% n'ont pas d'engagement ou de projet en cours.

Ces engagements sont majoritairement portés par les plus grandes entreprises.

A titre de comparaison, en France, 52% des sociétés de 50 salariés ou plus déclarent s'impliquer dans la responsabilité sociétale des entreprises (RSE), contribution des entreprises aux enjeux du développement durable.



## Pressings

**11%** des entreprises du secteur indiquent avoir un plan d'action ou des engagements.

**3%** des entreprises indique « **que c'est en projet** »



## La veries automatiques

**13%** des entreprises du secteur indiquent avoir un plan d'action ou des engagements.

**2%** des entreprises indique « **que c'est en projet** »



## Entretien et location textile

**37%** des entreprises du secteur indiquent avoir un plan d'action ou des engagements.

**18%** des entreprises indique « **que c'est en projet** »



## Blanchisseries

**21%** des entreprises du secteur indiquent avoir un plan d'action ou des engagements.

**5%** des entreprises indique « **que c'est en projet** »

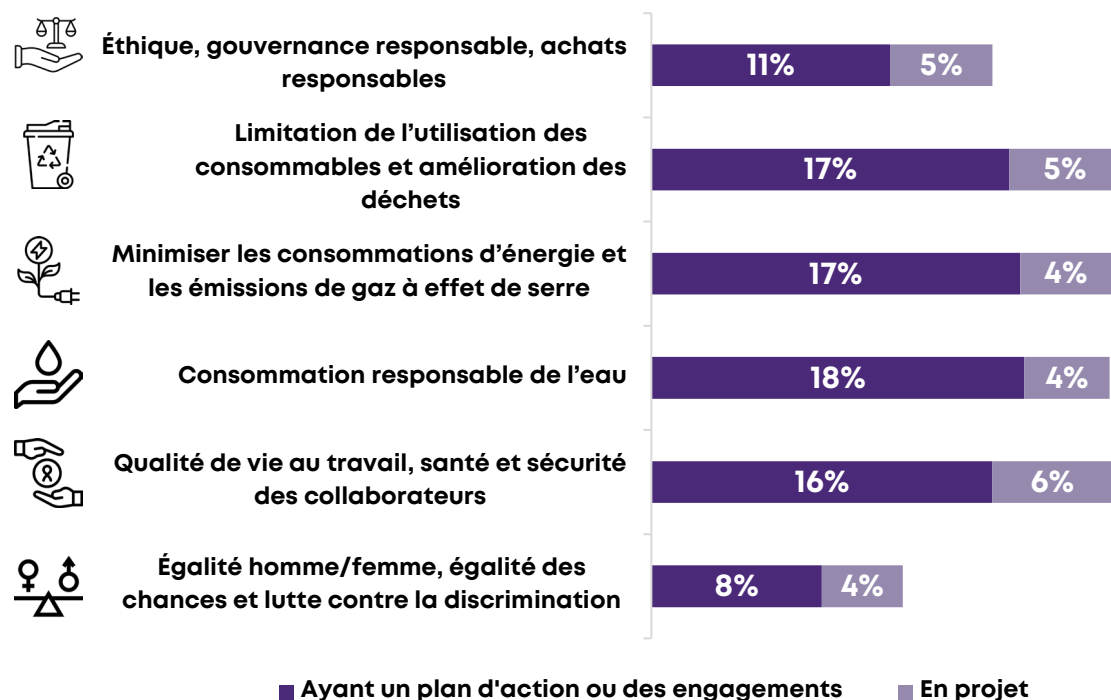


Source : Enquête menée auprès des entreprises – Branche de l'Entretien et location textile (IDCC 2002)

# Responsabilité sociale des entreprises



Part des entreprises ayant engagé des actions RSE ou ayant des projets en la matière, par thématique

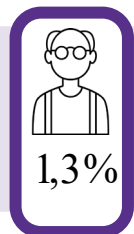


Les thématiques environnementales (eau, déchets, énergie) et la qualité de vie au travail sont les priorités actuelles des entreprises de la branche.

Les enjeux sociaux comme la diversité et l'égalité restent moins souvent abordés, bien qu'ils soient au cœur des principes RSE.

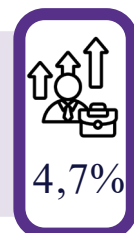
Source : Enquête menée auprès des entreprises – Branche de l'Entretien et location textile (IDCC 2002)

# RSE : Focus sur l'emploi des seniors



des entreprises déclarent avoir mis en place des actions en faveur de l'emploi des 50 ans et plus.

1,3%



des salariés seniors des entreprises de la branche ont connu une évolution suite à une formation en 2023.

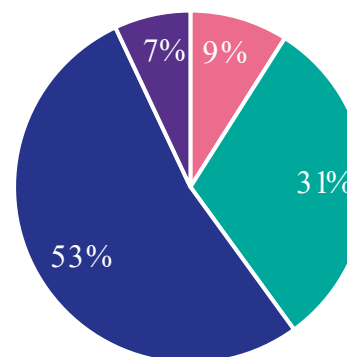
4,7%



**79 %** des entreprises ayant mis en place des actions en faveur de l'emploi des seniors appartiennent au secteur des pressings et blanchisseries de détail.

Répartition des salariés de plus de 50 ans ayant connu une évolution professionnelle en 2023 par secteur

- Entretien et location textile
- Pressings
- Blanchisseries
- Laeries automatiques



Source : Enquête menée auprès des entreprises – Branche de l'Entretien et location textile (IDCC 2002)



# 6

## Méthodologie



# Méthodologie



*Ce panorama représente l'étude statistique économique et sociale ainsi qu'une analyse des données liées à la formation professionnelle de la branche pour chacun de ses secteurs.*

## Blanchisserie de détail

**Codes NAF : 96.01B**

## Entretien et location textile

**Codes NAF : 96.01A &  
7729Z**

## Autres activités

**Ensemble des autres  
codes NAF confondus**

### Sources de données :

*Les données présentées dans ce rapport sont issues :*

- *Des sources publiques et sectorielles : travaux du GEIST(syndicat de la blanchisserie), Dares, Urssaf, Insee (DSN), Pôle emploi...*
- *De la base de données formation financée par AKTO en 2022 et 2023*
- *Des résultats de l'enquête 2024 sur données 2023 auprès des entreprises de la branche.*
- *Des résultats des enquêtes de satisfaction et d'insertion professionnelle à 6 mois et à 12 mois réalisées par AKTO pour l'ensemble des branches professionnelles qu'il accompagne, auprès des bénéficiaires d'un Contrat d'Apprentissage (CA), d'un Contrat de Professionnalisation (CPRO), d'un Contrat de Développement Professionnel Intérimaire (CDPI), d'un Contrat d'Insertion Professionnelle Intérimaire (CIPI) et d'une Préparation Opérationnelle à l'Emploi Collective (POEC).*

*L'enquête a été menée par le cabinet Blset,  
le panorama a été réalisé par le cabinet Paradoxes Conseil*



**PARADOXES**  
Relier les mondes

PANORAMA  
EMPLOI  
FORMATION

EDITION  
2024

Coproduit avec :



Ce panorama a été réalisé par le cabinet Paradoxes Conseil

OBSERVATOIRE  
AKTO