



PANORAMA

STATISTIQUE

EMPLOI ET FORMATION

PROFESSIONNELLE

Branche de l'Entretien et la location textile

OBSERVATOIRE
AKTO

Edition
2023

Introduction

2023

Cette publication s'appuie sur les données statistiques de l'année 2021 et 2022.

Dans le cadre de leurs missions, les partenaires sociaux de la branche ont souhaité disposer d'un rapport complet quant à l'évolution des données économiques, sociales, emplois et des pratiques en matière de formation.

Cette publication est un outil stratégique permettant aux partenaires sociaux de disposer des données nécessaires à la définition de leur politique emploi-formation.

Elle constitue également un outil à disposition des entreprises elles-mêmes, leur permettant notamment de se positionner au sein de la branche grâce à des données de référence.

La branche de l'Entretien et la location textile (IDCC 2002) regroupe trois principaux secteurs :

- **L'Entretien et location textile** (qui regroupe les entreprises appartenant au NAF 96.01A et 77.29Z)
- **La Blanchisserie de détail** (qui regroupe les entreprises appartenant au NAF 96.01B)
- **Les entreprises appartenant aux autres activités (divers codes NAF)**

Les données du panorama sont présentées selon les deux grands secteurs et il s'articule autour de 4 grands thèmes, traités en profondeur, mêlant résultats de l'enquête auprès des entreprises de la branche, données statistiques, analyses et mises en perspective :

Les 4 axes



Données économiques



Données sociales et emploi



Données formation



Engagements RSE

Sommaire

1

Synthèse
et chiffres clés

2

Données
économiques

3

Données
sociales et emploi

4

Données
formation

5

Engagements RSE

6

Méthodologie

Editorial

La **branche de l'entretien et location textile** s'inscrit parmi les secteurs propices à une relance de l'économie en tenant compte des enjeux de la transition écologique et énergétique au travers **de son référentiel RSE**.

Avec un marché français évalué à près de **3 milliards d'euros**, l'activité des **3 201 entreprises de la branche** à une importance économique significative et contribue à la création de valeur :

- notamment au regard de l'importance du secteur en période de crise comme un service de première nécessité.
- au cœur de la transition écologique, les entreprises de la branche ont un rôle à jouer en matière d'économie circulaire et de réemploi avec la limitation des linges à usage unique.
- par la reprise du tourisme avec un impact positif et direct sur la croissance économique du secteur.
- par la « Silver Economy » offrant également des opportunités face à l'augmentation des besoins en matière d'équipement textile au sein des établissements de santé.

L'accompagnement de ces transformations ne se fera pas sans changement des modèles économiques et/ou organisationnels au sein même des entreprises, notamment pour les **TPE-PME qui représentent 98% des entreprises de la branche**.

En toile de fond et comme de nombreux secteurs, la branche de l'entretien et location textile fait face à des problématiques de recrutement et d'attractivité pour attirer des nouveaux profils.

Ainsi, les **partenaires sociaux et AKTO** œuvrent en faveur de l'attractivité pour répondre à ces besoins. Notamment à travers la mise en œuvre de projets à destination des publics jeunes (Campagne Alternance), des séniors

et personnes éloignés de l'emploi pour **présenter les métiers, leurs perspectives et les opportunités** qu'offre ce secteur en pleine mutation (salons nationaux (Jeunes d'avenir, TEXCARE) ou régionaux (Mondial des métiers)).

Avec près de **7,8 millions d'euros engagés au titre de la formation en 2022**, les entreprises de la branche poursuivent leurs efforts afin d'adapter les compétences des salariés et des nouveaux entrants face aux diverses transitions et nouvelles normes qui régulent le secteur (nouveaux procédés, produits plus respectueux de l'environnement...).

Le présent panorama emploi formation présente les données chiffrées de l'année 2021 et 2022 issues du croisement de diverses sources (statistiques publiques, enquêtes menées auprès des entreprises, données des actions de formation financées par AKTO). **Les résultats sont présentés au niveau de la branche et au sein des deux grands secteurs : Entretien-Location Textile et Blanchisserie de détail.**

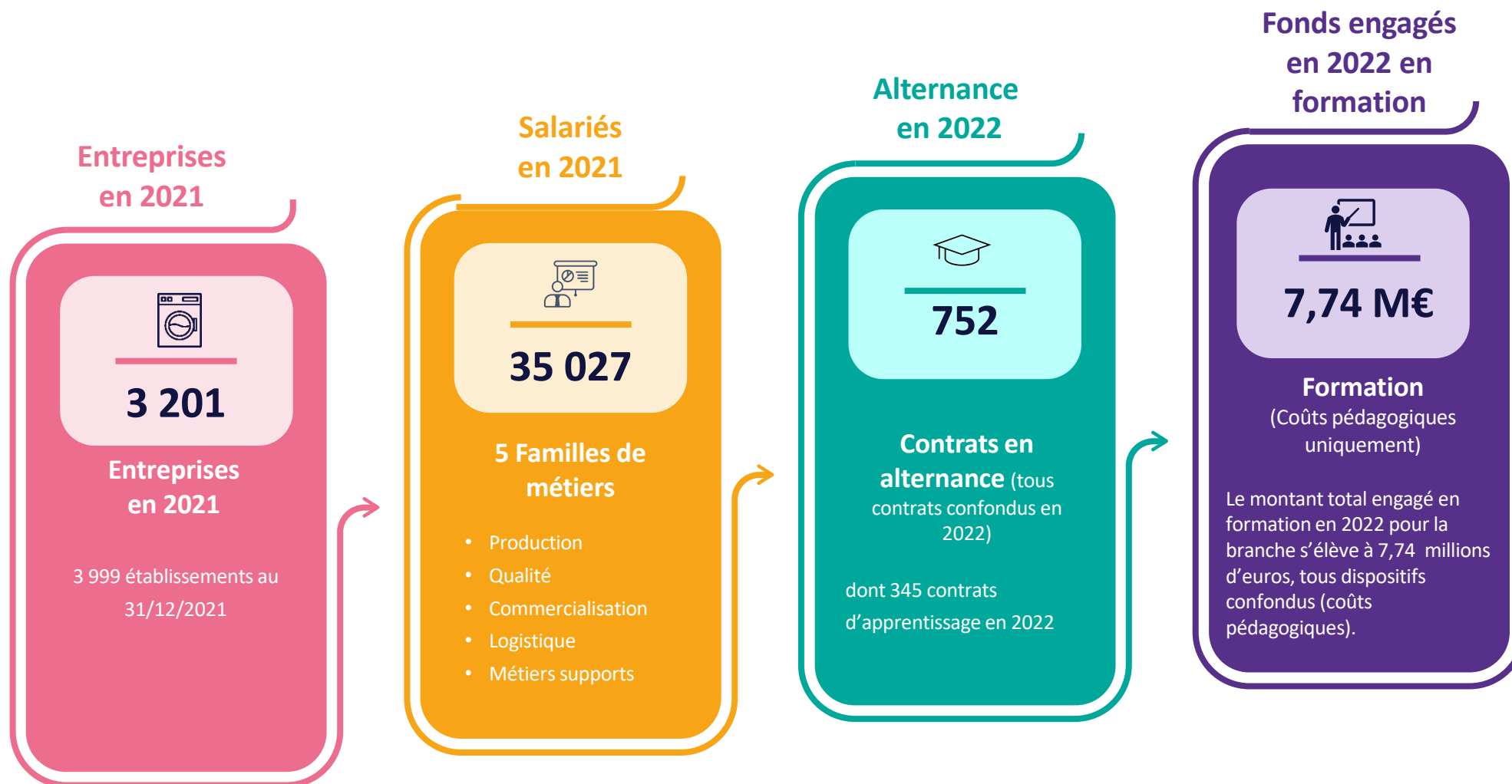




1

**Synthèse
et chiffres clés**

Les chiffres clés de la branche



Source : Insee, BTS 2021, Enquête entreprise, 2022 Calculs BLSet, données formation AKTO, retraitement Paradoxes

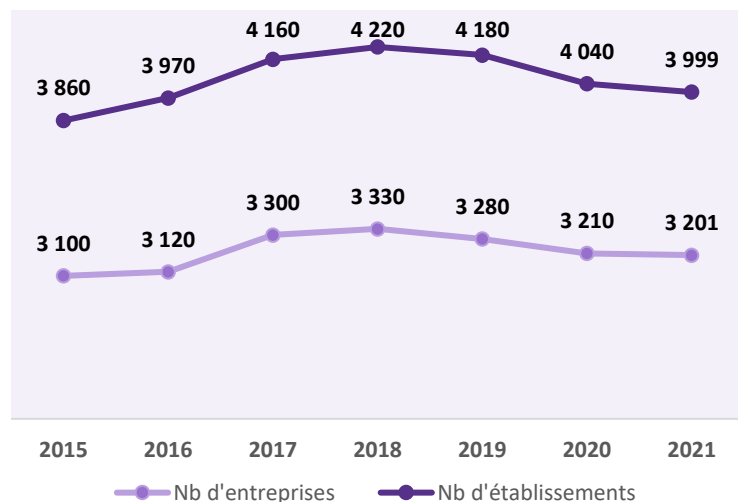


1

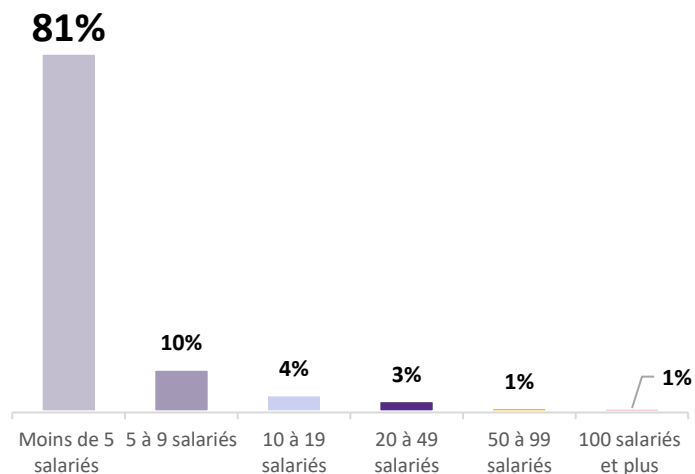
**Données
économiques**

98% des entreprises de la branche ont moins de 50 salariés

Evolution des entreprises et des établissements depuis 2015



Répartition par taille d'entreprise en 2021



Entretien et location textile

407 entreprises
(pour 612 établissements)

1,5 établissement par entreprise

40% des entreprises du secteur ont moins de 5 salariés

Blanchisseries de détail

2 544 entreprises
(pour 3 114 établissements)

1,2 établissement par entreprise

91% des entreprises du secteur ont moins de 5 salariés

La branche compte **3 201 entreprises** en 2021 qui sont en grande majorité des TPE de moins de 10 salariés, leur part est relativement stable ces dernières années (91%) en 2021 tout comme l'année précédente.

La part des structures de plus de 100 salariés tend à se réduire et représentent sur la période moins de 1% des entreprises de la branche (32 entreprises en 2021).

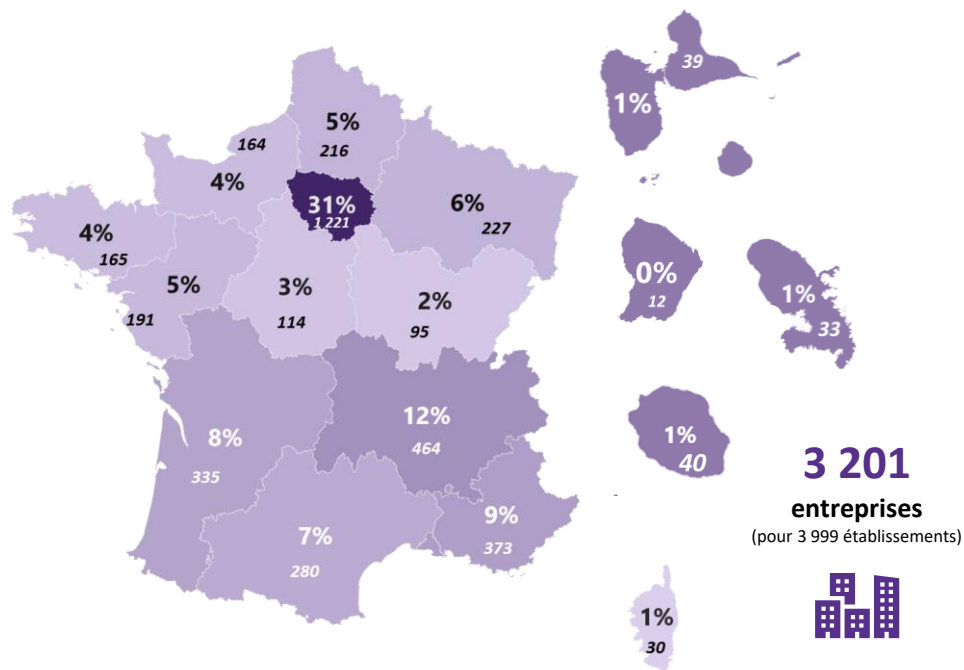


Et dont **250 entreprises** qui relèvent des « **Autres activités** » de la branche (dont sièges sociaux...).

Source : Insee, BTS 2021 – Branche de l'Entretien et location textile (IDCC 2002)

Un tiers des entreprises et établissements de la branche sont situés en Ile-de-France

Répartition géographique des établissements de la branche en 2021

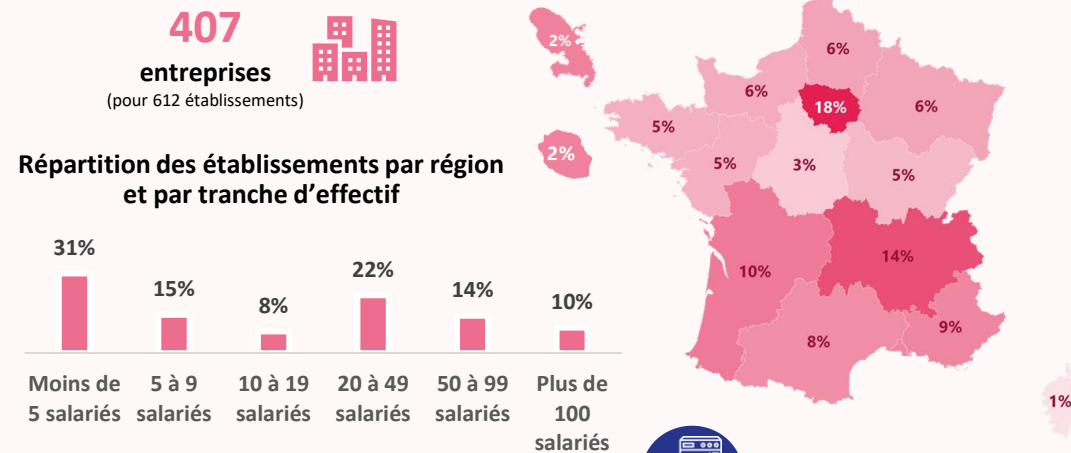


Les entreprises et établissements de la branche se trouvent majoritairement en Ile-de France (31%), en Auvergne-Rhône Alpes, en Provence-Alpes-Côte d'Azur et en Nouvelle-Aquitaine.

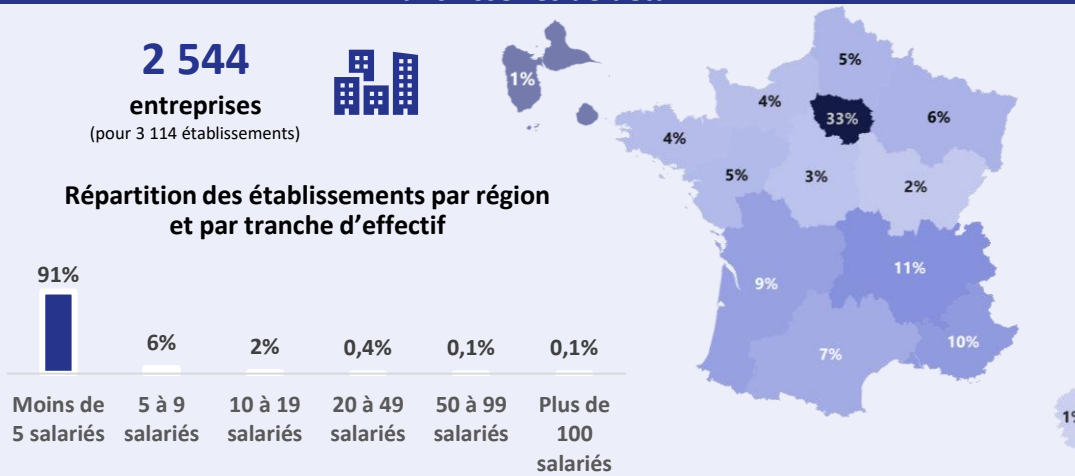
Dans les DROM, la branche compte 124 établissements répartis en Guadeloupe, à La Réunion, en Guyane et en Martinique.

Source : Insee, BTS 2021 – Branche de l'Entretien et location textile (IDCC 2002)

Entretien et location textile



Blanchisseries de détail



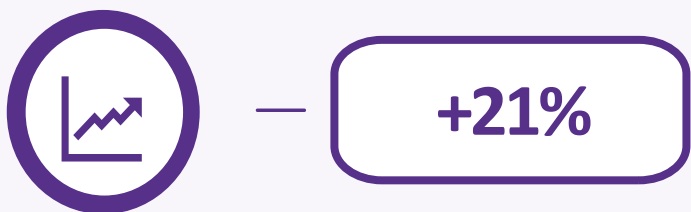
Et dont **250** entreprises qui relèvent des « **Autres activités** » de la branche (dont sièges sociaux...).

Le chiffre d'affaires de la branche est en augmentation de 21%

Chiffre d'affaires global des entreprises de la branche en 2022

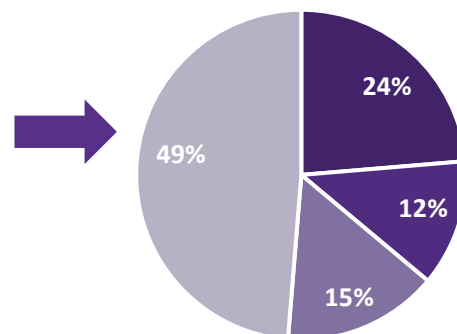


Augmentation du chiffre d'affaires entre 2021 et 2022



La forte augmentation du chiffre d'affaires entre 2021 et 2022 s'explique par la sortie de la période COVID, et notamment la fin des accords d'activité partielle de longue durée, les derniers étant échus en avril 2022.

Répartition du CA par tranche d'effectif en 2022



- 1 à 19 salariés
- 20 à 99 salariés
- 100 à 499 salariés
- 500 salariés et plus

- Le chiffre d'affaires des entreprises a augmenté de 21% entre 2021 et 2022.
- Les entreprises ayant eu un CA qui a augmenté le plus ont un effectif compris entre 1 et 19 salariés.
- Près de la moitié du chiffre d'affaires des entreprises de la branche est réalisée par les entreprises ayant un effectif de 500 salariés et plus.



Entretien et la location textile

2 634
M€ de CA

+ 20%
augmentation du chiffre d'affaires
entre 2021 et 2022



Blanchisseries de détail

496
M€ de CA

+ 27%
augmentation du chiffre d'affaires
entre 2021 et 2022

Les deux secteurs, après une année impactée par la pandémie, réalisent une croissance importante. Les entreprises de l'entretien et la location textile réalisent plus de 2 600 M€ de CA en 2022, soit une croissance de +20% par rapport à l'année 2021.

Près de 500 M€ de CA sont réalisés par les entreprises de la blanchisserie de détail en 2022, soit une croissance de +27%.

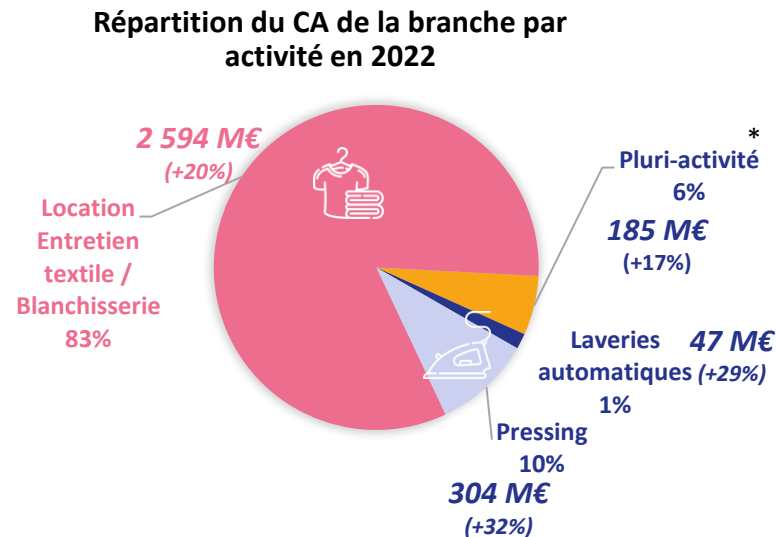
Source : Enquête menée auprès des entreprises de la branche

La répartition des activités des entreprises de la branche et chiffre d'affaires associé.

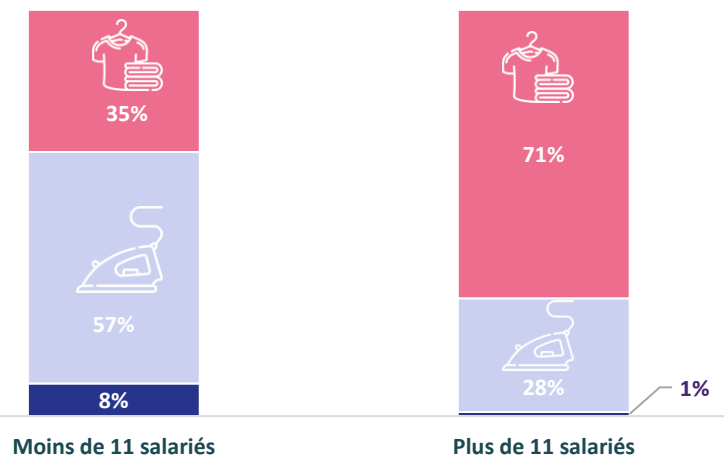
Les entreprises de moins de 11 salariés exercent principalement des activités de pressing pour 57% des répondants et 35% des activités de Location et Entretien textile et Blanchisserie.

En revanche, la part des activités d'entretien et location textile est de 71% pour les entreprises de plus de 11 salariés.

L'activité de laverie automatique est la moins représentée dans la branche, elle représente 8% des activités des entreprises de moins de 11 salariés et seulement 1% des activités des entreprises de plus de 11 salariés.



Activité des entreprises selon la taille en 2022



Source : Enquête menée auprès des entreprises de la branche

* Pluri-activité : Désigne les entreprises non spécialisées sur l'une des principales activités



3

**Données
sociales et emploi**

44% des salariés de la branche travaillent dans des entreprises de moins de 50 salariés



Entretien et location textile

24 087
salariés



69% des salariés de la
branche travaillent dans le
secteur

73% travaillent dans des
entreprises de + de 50 salariés



Blanchisseries de détail

8 926
salariés

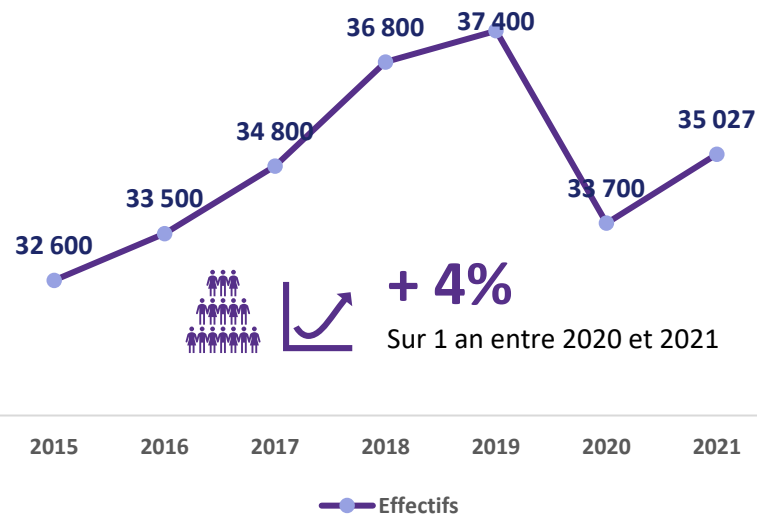


25% des salariés de la
branche travaillent dans le
secteur

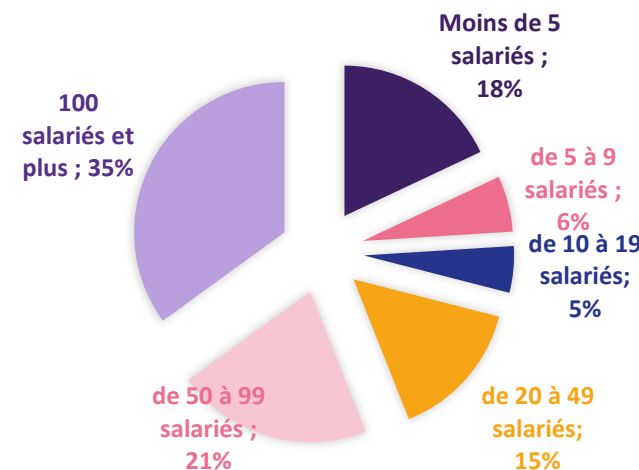
87% travaillent dans des
entreprises de - de 50 salariés

Et dont **2 016 salariés** qui relèvent des « **Autres activités** » de la branche (dont sièges sociaux...).

Evolution du nombre de salariés dans la branche depuis 2015



Répartition des salariés par tranches d'effectifs en 2021



La branche compte 35 027 salariés en 2021, soit une augmentation de +4% sur un an. Entre 2015 et 2019, on constate une nette augmentation des effectifs au sein de la branche avec près de +15%, soit 4 800 salariés supplémentaires sur la période.

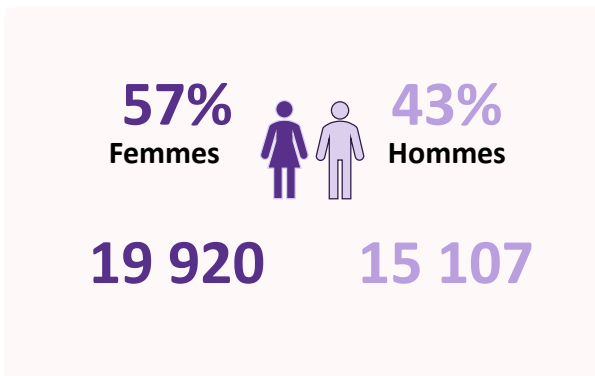
Cependant, on remarque une baisse des effectifs de 11% en 2020, sans doute engendrée par la crise sanitaire, soit environ 3 700 salariés de moins par rapport à 2019.

Si les entreprises de moins de 10 salariés (TPE) représentent 91% du nombre d'entreprises dans la branche, ces dernières emploient 24% des salariés de la branche. À l'inverse, les entreprises de 100 salariés et plus représentent 0,01% des entreprises emploient 35% des effectifs salariés dans la branche.

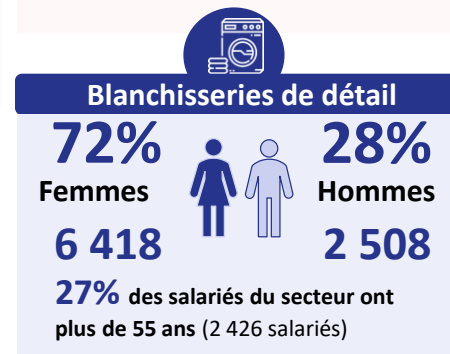
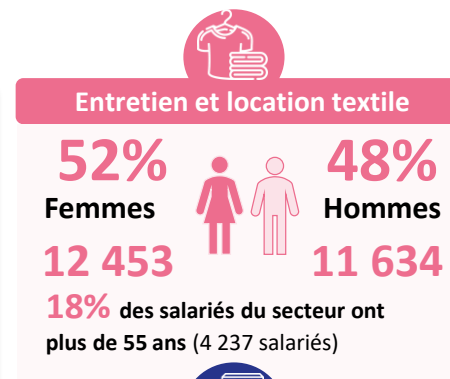
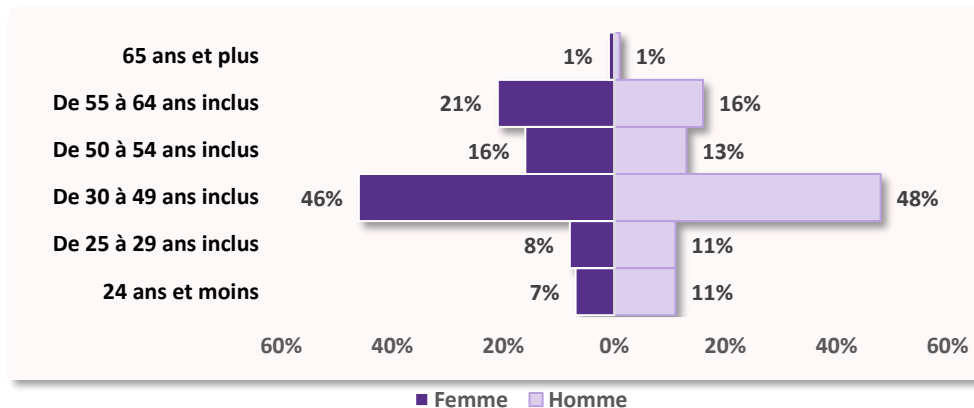
Source : Insee, BTS 2021 – Branche de l'Entretien et location textile (IDCC 2002)

57% des salariés de la branche sont des femmes et 38% d'entre elles ont plus de 50 ans

Répartition des salariés par genre en 2021



Répartition des salariés par genre et par âge en 2021



Depuis 2015, on constate une tendance à la baisse de la part des femmes dans la branche. Mais elles restent **majoritaires parmi les salariés, elles représentent 57%** d'entre eux. Elles sont réparties majoritairement dans le secteur de l'Entretien et la location textile (63% contre 32% dans le secteur de la Blanchisserie de détail (et 5% dans les « autres activités »).

Les **hommes quant à eux, représentent 43% des effectifs** de la branche et près de 8 hommes sur 10 dans la branche travaillent dans le secteur de l'Entretien et la location textile (77%) contre 17% dans le secteur de la Blanchisserie de détail (et 6% dans les « autres activités »).

La pyramide des âges est assez homogène entre les femmes et les hommes et 47% des effectifs ont entre 30 et 49 ans. Cependant, les salariés ayant 55 ans et plus représentent 20% des salariés de la branche (7 057 salariés). On constate une plus grande proportion de femmes ayant 50 ans et plus dans la branche 38% contre 30% des hommes.

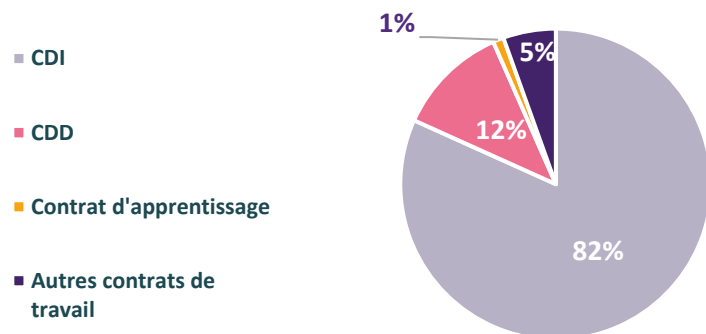


Et dont **2 016 salariés** qui relèvent des « **Autres activités** » de la branche (dont sièges sociaux...).

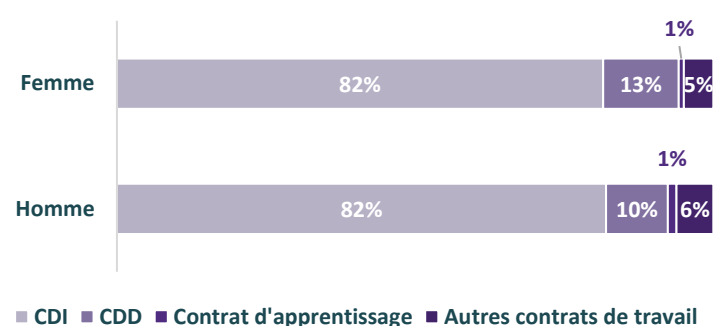
Source : Insee, BTS 2021 – Branche de l'Entretien et location textile (IDCC 2002)

82% des salariés de la branche sont en CDI

Répartition des effectifs par nature de contrat en 2021



Répartition des effectifs par nature de contrat en 2021



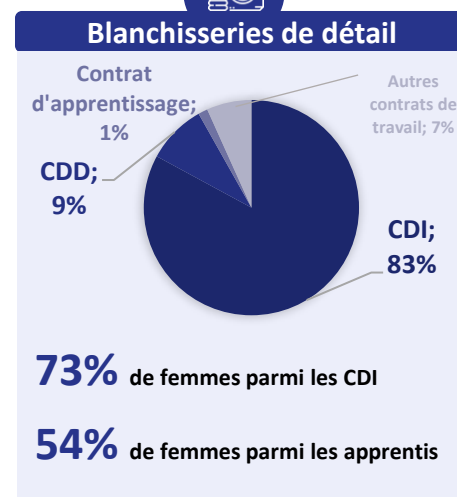
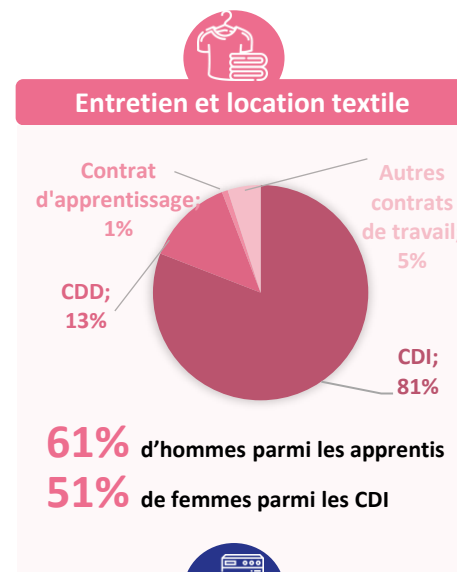
En 2021, parmi les femmes salariées dans la branche, 82% d'entre elles sont en CDI. Cela représente 7,5 points de % de plus qu'au niveau national toutes branches confondues selon l'INSEE (74,5% des femmes en emploi salariés sont en CDI).

Parmi les salariés en CDI dans la branche, la proportion de femmes est légèrement plus forte, elles représentent 57% contre 43% d'hommes.

En revanche, la tendance s'inverse pour les salariés en contrat d'apprentissage dans la branche, la proportion d'homme est de 55% contre 45% de femmes.

Néanmoins, la part de femmes en contrat apprentissage dans la branche représente 1,4 point de % de plus qu'au niveau national toutes branches confondues (43,6%).

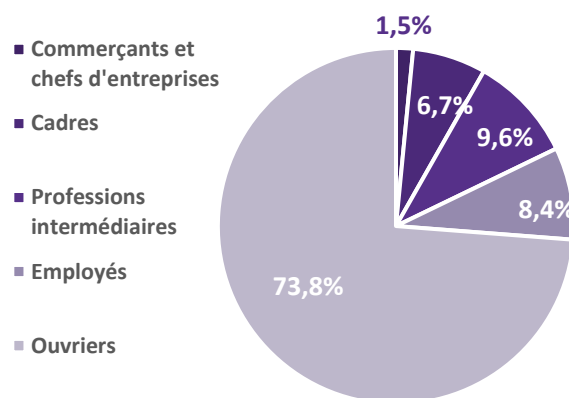
Enfin parmi les « autres contrats » (5%), on dénombre également près de **9 000 contrats d'intérim** dont la **quasi-totalité** travaille dans les entreprises du secteur de l'Entretien et location textile (99%) contre seulement 1% dans le secteur de la Blanchisserie de détail.



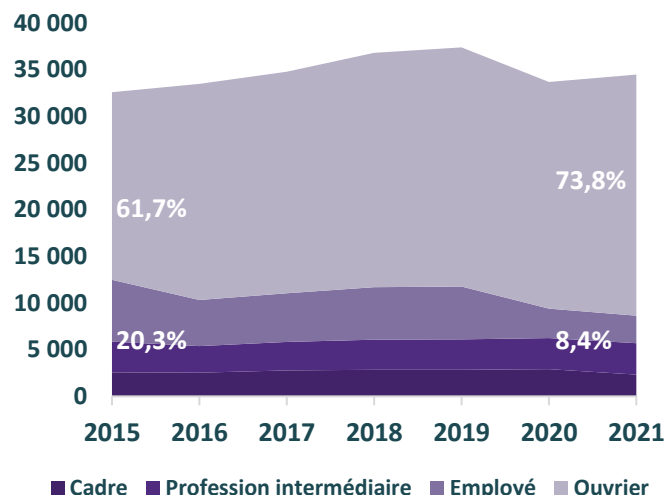
Source : Insee, BTS 2021 – Branche de l'Entretien et location textile (IDCC 2002)

74% des salariés de la branche sont des ouvriers et 6 ouvriers sur 10 sont des femmes

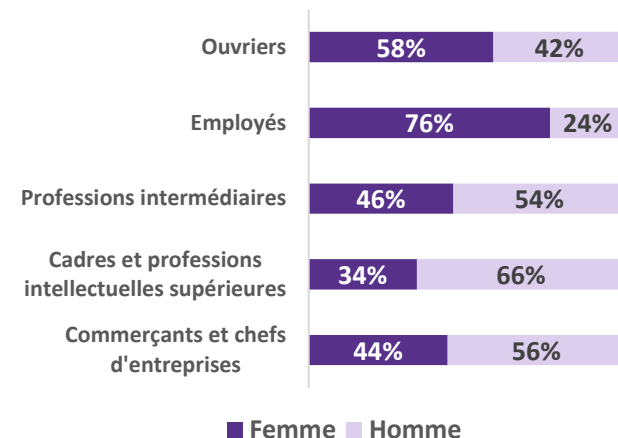
Répartition des salariés par catégorie socioprofessionnelle en 2021



Évolution de la structure de l'emploi dans la branche, selon la CSP



Répartition des salariés au sein des CSP par genre en 2021



La structure de l'emploi est caractérisée par une prédominance des emplois « opérationnels » puisque les ouvriers représentent plus de 7 emplois sur 10 (74%), alors que ces derniers représentent 19,1% des personnes en France en emploi en 2021 d'après l'INSEE.

Depuis 2015, la structure de l'emploi est restée relativement stable pour les cadres et professions intermédiaires. En revanche, on constate un basculement des employés vers la catégorie des ouvriers ces dernières années.

Les femmes sont plus représentées dans la catégorie des employés.



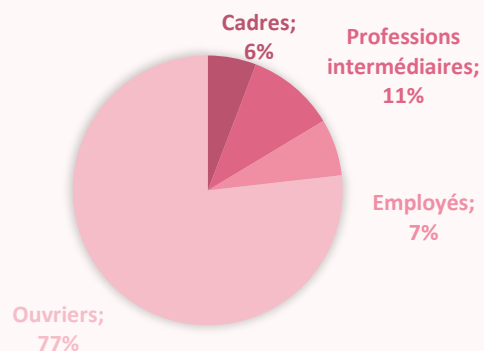
Source : Insee, BTS 2021 – Branche de l'Entretien et location textile (IDCC 2002)

Focus par grands secteurs de la branche

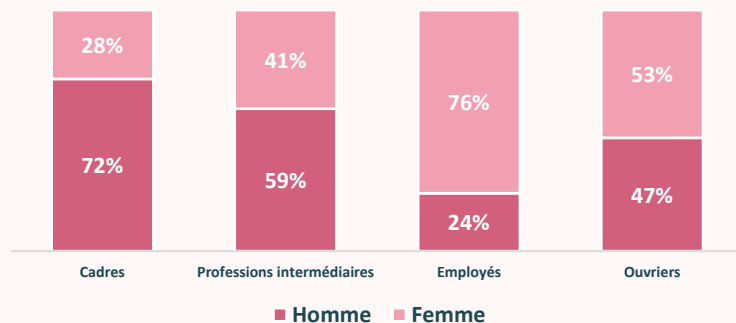


Entretien et location textile

Répartition des salariés par CSP en 2021

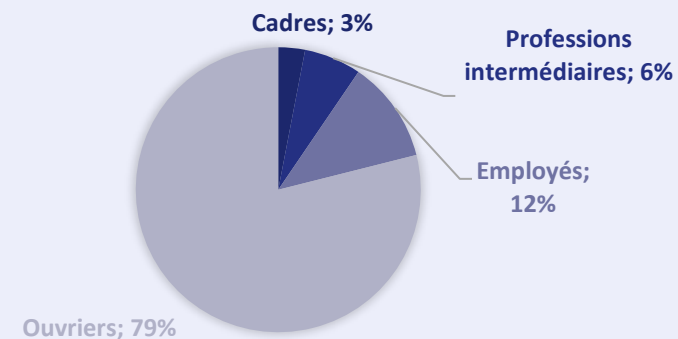


Répartition des salariés par genre en 2021

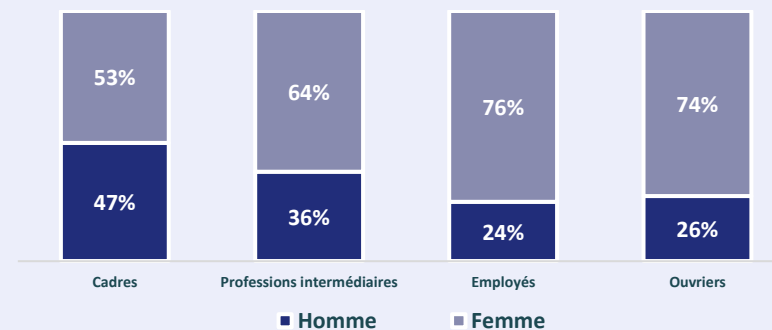


Blanchisseries de détail

Répartition des salariés par CSP en 2021



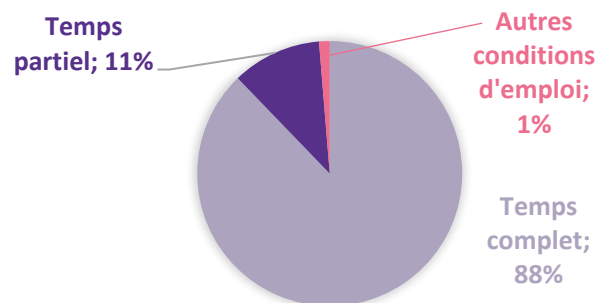
Répartition des salariés par genre en 2021



Source : Insee, BTS 2021 – Branche de l'Entretien et location textile (IDCC 2002)

Les salariés de la branche travaillent majoritairement à temps complet

Répartition des effectifs selon les conditions d'emploi en 2021

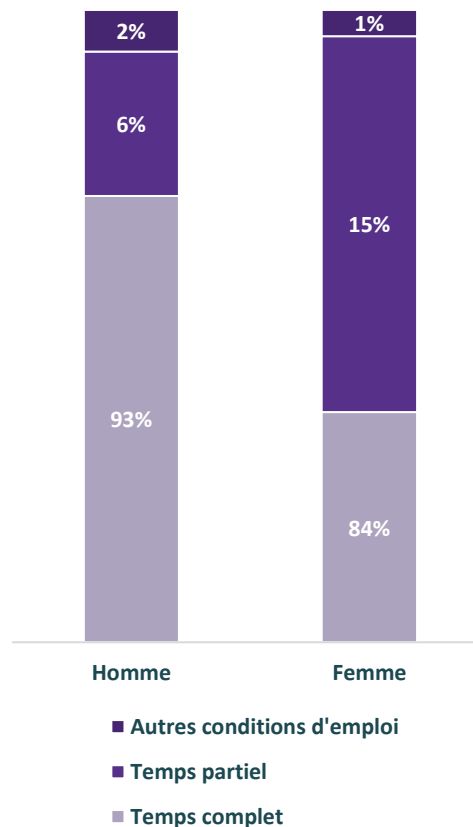


Au sein de la branche, 88% des salariés occupent un emploi à temps complet en 2021 contre 11% des salariés à temps partiel.

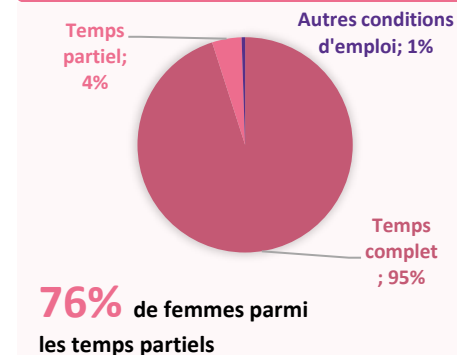
Parmi les salariés à temps partiel dans la branche, 7 individus sur 10 sont des femmes (77%), à titre de comparaison, au niveau national cette part se situe à 79% tous secteurs confondus selon l'INSEE en 2021.



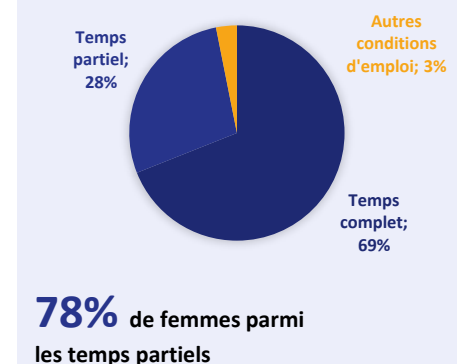
Condition d'emploi par genre dans la branche



Entretien et location textile



Blanchisseries de détail

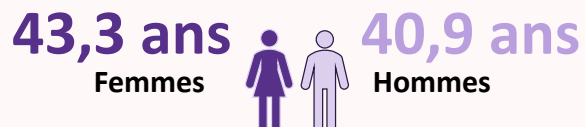


Source : Insee, BTS 2021 – Branche de l'Entretien et location textile (IDCC 2002)

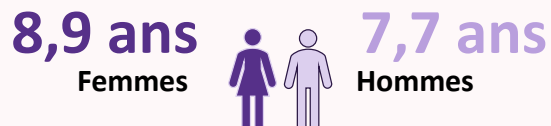
Autres conditions d'emploi : temps variable selon l'activité

L'âge moyen est de 42,3 ans dans la branche pour une ancienneté moyenne de 8,4 ans

Âge moyen dans la branche selon le genre en 2022



Ancienneté moyenne dans la branche selon le genre en 2022



L'âge moyen des femmes **43,3 ans** est un peu plus élevé que celle des hommes **40,9 ans**. L'ancienneté moyenne des femmes est également un peu plus élevée que celle des hommes.

On peut noter que **26% des effectifs** (soit un quart) ont moins d'un an d'ancienneté.

L'ancienneté moyenne varie légèrement selon les secteurs : l'ancienneté moyenne dans la location entretien textile est de **8,3 ans** contre **10,9 ans** pour les laveries automatiques.

Pour les pressings, l'ancienneté moyenne est de **10,9 ans**.

A noter, plus de **50% des effectifs** dans la branche ont moins de **5 ans** d'ancienneté.



Entretien et location textile



8,3 ans d'ancienneté moyenne des salariés dans l'activité Location Entretien textile / blanchisserie de gros



Blanchisseries de détail



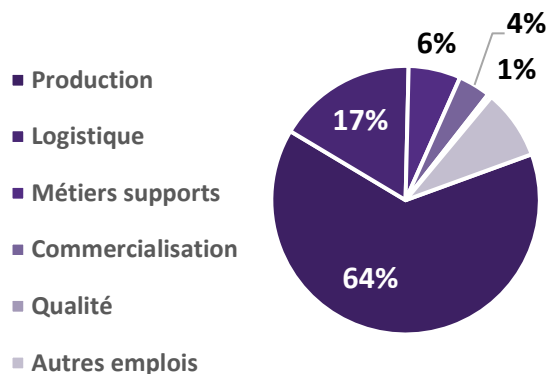
9 ans d'ancienneté moyenne des salariés dans l'activité de Pressing

10,9 ans d'ancienneté moyenne des salariés dans l'activité de Laverie automatique

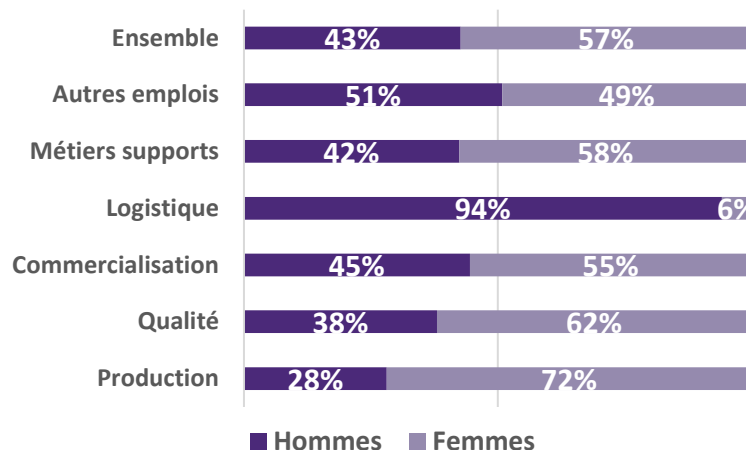
Source : Insee, BTS 2021 – Branche de l'Entretien et location textile (IDCC 2002), Enquête menée auprès des entreprises de la branche

64% des salariés de la branche travaillent dans la production

Répartition des salariés selon la famille de métier en 2022



Répartition des salariés selon la famille de métier en 2022

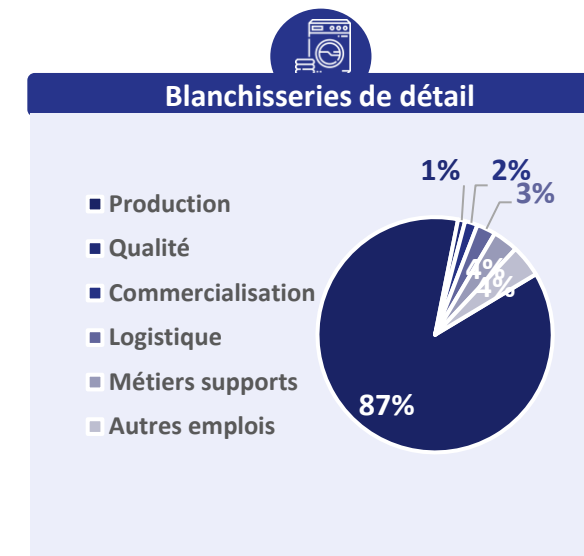
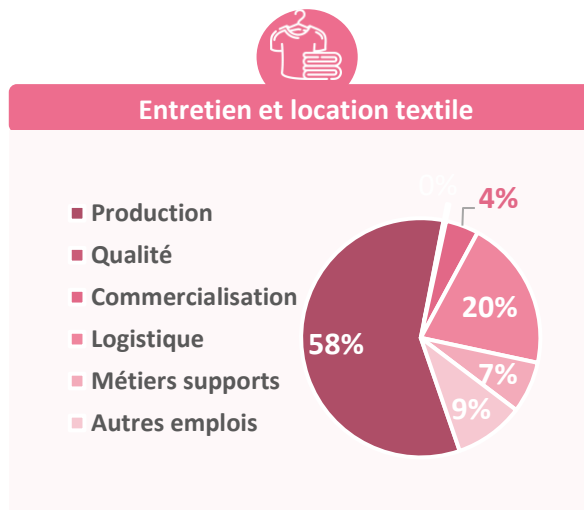


En 2022, 64% des salariés de la branche exercent un métier de production. Quelle que soit la tranche d'effectif de l'entreprise, ces métiers représentent entre 56% et 83% des métiers. En revanche, dès qu'une structure dépasse le seuil de 50 salariés, on remarque qu'il y a une augmentation des fonctions supports, commerciales et logistiques.

Dans la **Blanchisserie**, plus de 86% de salariés travaillent en production contre plus de 58% dans l'Entretien textile.

Dans l'Entretien textile, les métiers de la logistique représentent 20% des emplois. La part des fonctions supports est de 7% dans l'entretien textile contre 4,4% dans la blanchisserie, ce qui est logique compte-tenu de la taille des entreprises des 2 secteurs.

Une répartition genrée des métiers 80% des femmes en production contre 42% pour les hommes. Les hommes sont eux répartis essentiellement entre production (42%) et logistique (37%).

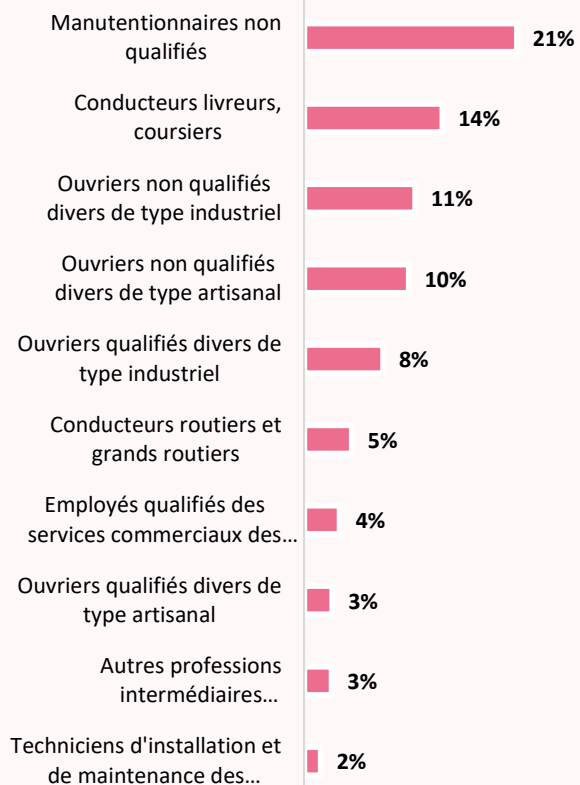


Source : Enquête menée auprès des entreprises – Branche de l'Entretien et location textile (IDCC 2002)

Les principaux métiers au sein des grands secteurs de la branche en 2021



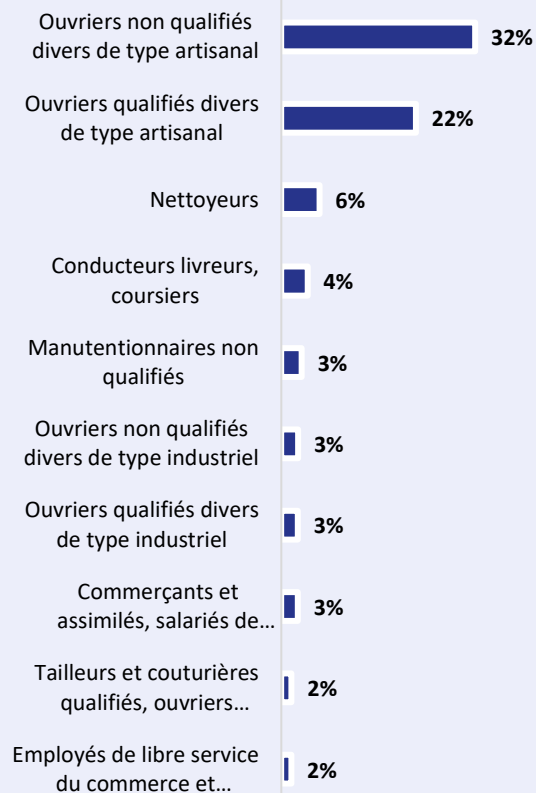
Entretien et location textile



Ces 10 métiers représentent **79%** des salariés du secteur



Blanchisseries de détail



Ces 10 métiers représentent **80%** des salariés du secteur

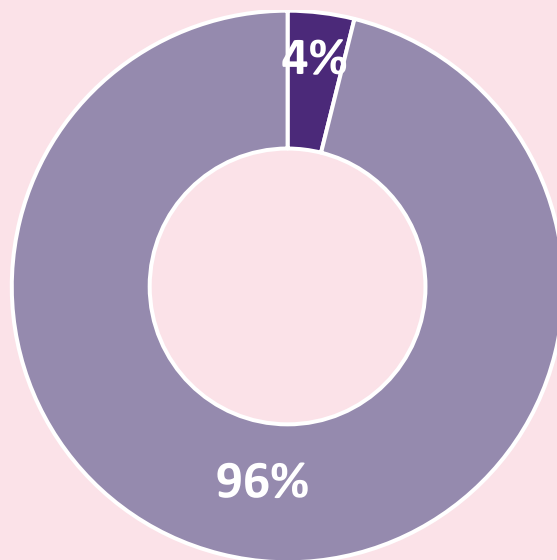


Source : Insee, BTS 2021 – Branche de l'Entretien et location textile (IDCC 2002)

96% d'emplois salariés en 2022



Répartition des emplois salariés et non-salariés dans la branche



4% des personnes travaillant dans les entreprises de la branche sont non-salariées

Les emplois non-salariés....

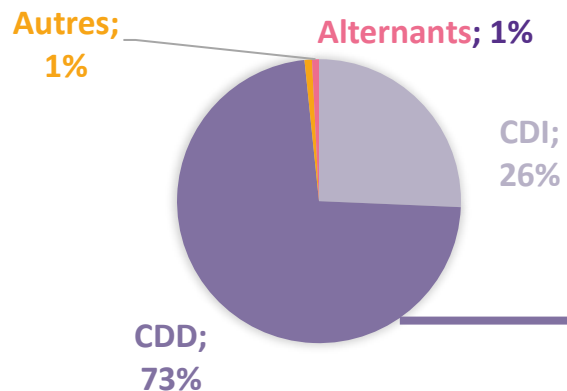
L'emploi non-salarié (dirigeants, gérants de pressing...) est :

- concentré dans les entreprises de la **blanchisserie de détail, 15% d'emplois non-salariés**
- contre seulement **0,6% dans le secteur de l'entretien et location textile.**

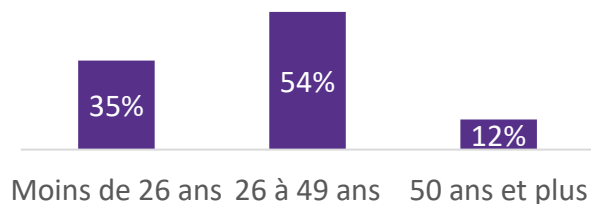
Source : Enquête menée auprès des entreprises – Branche de l'Entretien et location textile (IDCC 2002)

Des embauches majoritairement en CDD en 2022

Répartition des embauches par type de contrat en 2022



Répartition des embauches par tranche d'âge en 2022

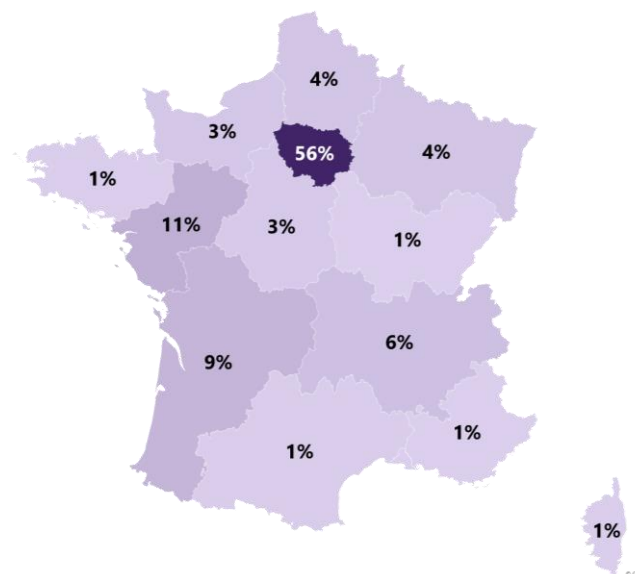


Dont 1 873 CDD ont été transformés en CDI en 2022

Répartition des embauches par secteurs en 2022



Répartition géographique des embauches en 2022



Après deux 2 années d'incertitudes liées à la crise sanitaire, les embauches se sont faites **majoritairement en CDD** dans la branche (73%). Pour rappel, les salariés en CDD représentent 12% de l'ensemble des salariés de la branche, soit 4 087 salariés.

On remarque les contrats à durée déterminée sont vecteurs d'intégration pérenne dans la branche, **1 873 CDD ont été transformés en CDI en 2022.**

De plus, parmi les embauches, **¼ le sont en CDI.**

Le secteur de l'entretien et la location textile a contribué à 92% au total des embauches.

Les séniors embauchés représentent 12% des embauches. Et les individus ayant entre 26 à 49 ans représentent plus de la moitié des embauches en 2022.

Source : Enquête menée auprès des entreprises – Branche de l'Entretien et location textile (IDCC 2002)

Les départs en 2022 sont générés à 72% par la fin de CDD



25 000

25 000 départs en 2022.



72%

72% de ces départs sont générés par la fin d'un contrat à durée déterminée



51%

On observe une quasi-parité des départs par genre. 51% de femmes et 49% d'hommes



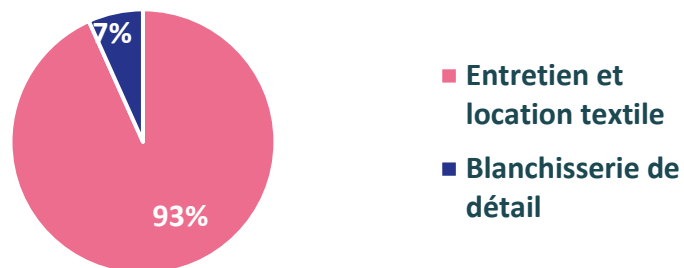
62 ans

L'âge moyen de départ à la retraite est de 62 ans

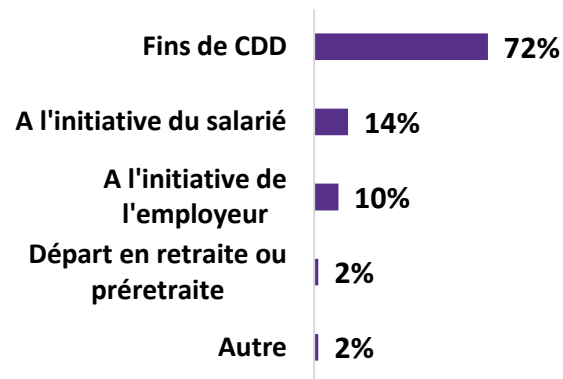
Les départs en 2022 sont générés par **la fin des CDD**.

Elles relèvent du secteur de **l'entretien et la location textile** à 93%. Les départs se font de manière parfaitement équilibrée entre les hommes et les femmes. La moyenne d'âge pour les **départs à la retraite** est de **62 ans**.

Répartition des départs par secteur en 2022



Répartition des départs par motif



Source : Enquête menée auprès des entreprises – Branche de l'Entretien et location textile (IDCC 2002)

Une proportion de salariés en situation de handicap dans la branche supérieure à la moyenne nationale en 2023



4%

4% des travailleurs de la branche sont en situation de handicap. Un pourcentage plus élevé que la moyenne nationale (environ 2%).



66%

Les femmes représentent 66% des salariés en situation de handicap dans la branche.

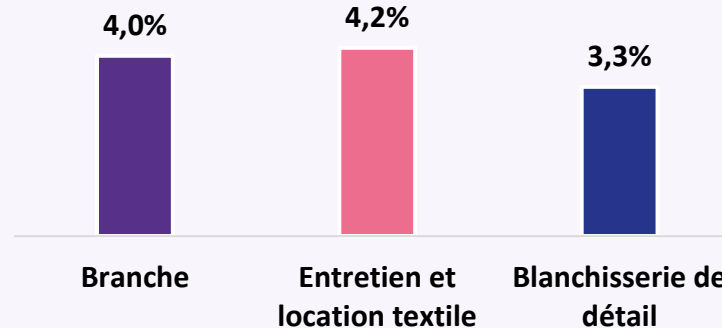
Les entreprises de 20 à 99 salariés dépassent l'objectif réglementaire de 6%.

Pour rappel le code du Travail indique (art. L5212-13) « *Tout employeur de 20 salariés et plus doit employer des personnes en situation de handicap dans une proportion de 6 % de l'effectif total* ».

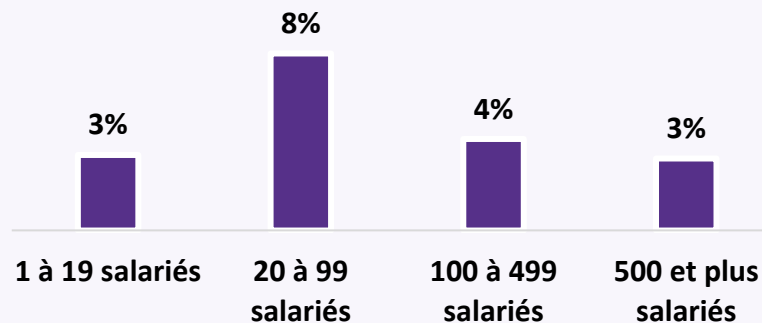
Moins de 1% des salariés semblent avoir suivi une formation sur la thématique du handicap selon les entreprises répondantes.

Moins de 1% des entreprises disposeraient d'un accord sur la thématique du handicap en 2022

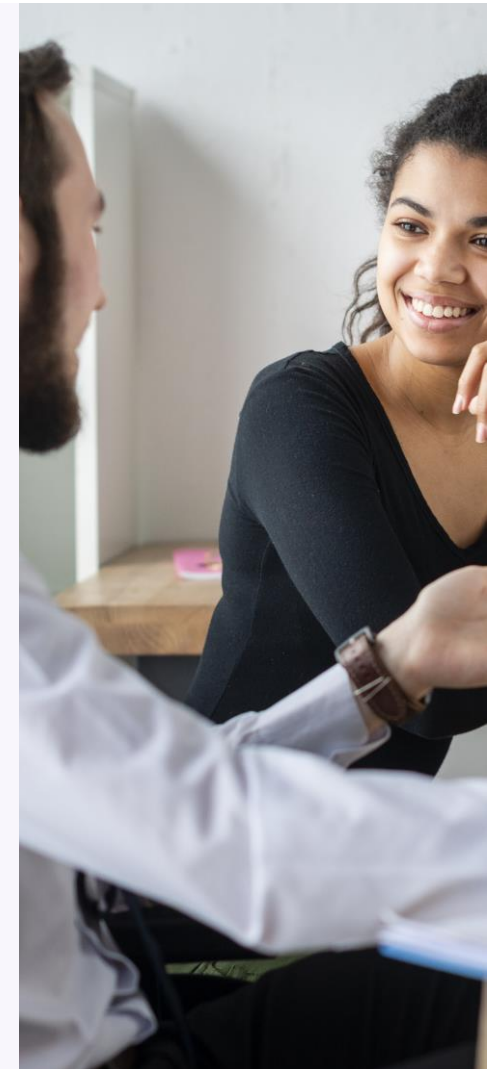
Part des salariés en situation de handicap par secteur



Part de salariés en situation de handicap selon la taille de l'entreprise



Source : Enquête menée auprès des entreprises – Branche de l'Entretien et location textile (IDCC 2002)

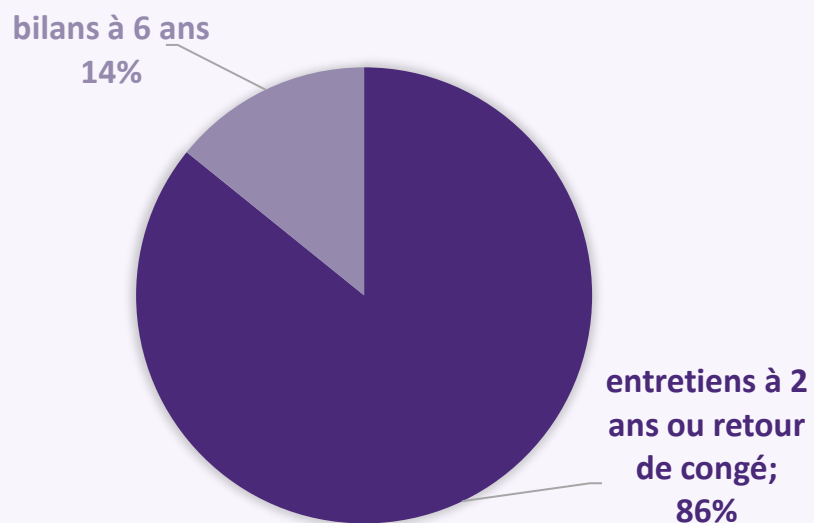


Près de 28% des salariés de la branche ont bénéficié d'un entretien professionnel en 2021 et 2022



Entretiens professionnels réalisés en 2021 et 2022

Répartition des entretiens professionnels réalisés sur la période 2021-2021



La grande majorité des entretiens professionnels conduits en 2021 et 2022 concernent des entretiens à 2 ans, ou de retour de congés. La proportion de bilan à 6 ans est en corrélation avec l'ancienneté moyenne des salariés.

Source : Enquête menée auprès des entreprises – Branche de l'Entretien et location textile (IDCC 2002)





2

Données formation

Tableau de bord alternance

Contrat d'apprentissage

345 contrats d'apprentissage en 2022, soit une progression de 12% par rapport à 2021.

Volume de contrats



4,66 M€ engagés au titre du Contrat d'apprentissage en augmentation de 4%

Engagements



Contrat de professionnalisation

407 contrats de professionnalisation en 2022, soit une hausse de 33% par rapport à 2021.

Volume de contrats



1,08 M€ engagés au titre du Contrat de professionnalisation, soit une diminution de 4%

Engagements



Source : Base Formation AKTO – Branche de l'Entretien et location textile (IDCC 2002)

Tableau de bord de la formation

Plan de développement des compétences - 50



807 K€ engagés au titre du PDC (-50) en 2022

Préparation opérationnelle à l'emploi



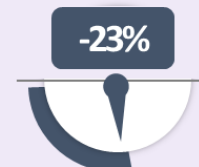
364K€ engagés au titre des POEC en 2022

Fond National pour l'Emploi



510K€ d'engagements au titre du FNE-Formation en 2022

Tutorat



325 193 € d'engagements au titre des actions de formation tuteur en 2022

Fonds social européen



15 543€ d'engagements au titre du FSE en 2022

Actions collectives



625€ d'engagements dans le cadre des actions collectives proposées par AKTO

PIC IAE

29,3k€

29 302 € euros ont été engagés dans le cadre du dispositif PIC IAE en 2022.

Source : Base Formation AKTO – Branche de l'Entretien et location textile (IDCC 2002)

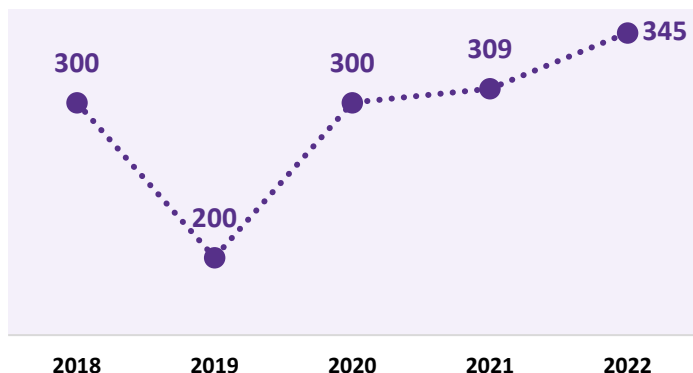


Contrat d'apprentissage

Le contrat d'apprentissage est un contrat de travail qui permet à un apprenti d'acquérir une qualification professionnelle reconnue tout en travaillant au sein d'une entreprise. Il s'adresse principalement aux jeunes âgés de 16 à 29 ans, mais peut également être conclu par des personnes âgées de plus de 29 ans dans certains cas spécifiques (bénéficiaires en situation de handicap...).

Le nombre d'apprentis dépasse le niveau d'avant crise sanitaire et 44% d'entre eux sont dans entreprise de moins de 50 salariés

Evolution du nombre d'apprentis depuis 2015



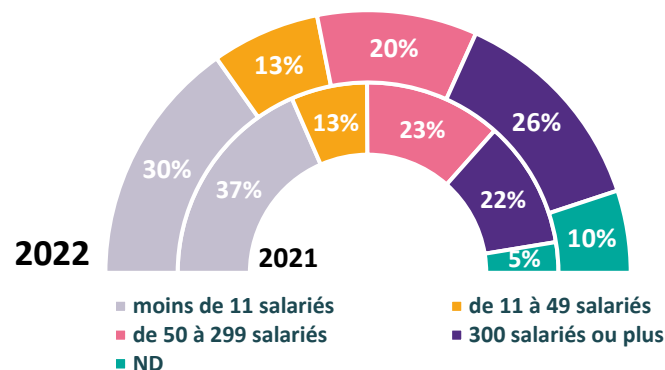
2018 2019 2020 2021 2022

Au sein de la branche 345 contrats d'apprentissage ont été signés en 2022, après une baisse du nombre de contrats d'apprentissage en 2019 due à la pandémie, une forte reprise en 2020 (+50%) qui s'est poursuivie avec une légère hausse en 2021 et une croissance de 12% en 2022.

La majorité des apprentis de la branche sont situés dans des entreprises de moins de 50 salariés (43%). Cette tendance est similaire avec les données 2021.

Plus de 78% des apprentis du secteur de la Blanchisserie de détail sont dans les entreprises de moins de 50 salariés et dont 67% dans des entreprises de moins de 11 salariés. Dans le secteur de l'Entretien et de la location textile, les apprentis sont issus d'entreprises de 300 salariés ou plus (43,8%).

Répartition des apprentis par taille d'entreprise



Entretien et location textile

99 Entreprises formatrices

(contre 74 en 2021)



+32%

■ 2021

■ 2022



Contrat d'apprentissage



Blanchisseries de détail

73 Entreprises formatrices

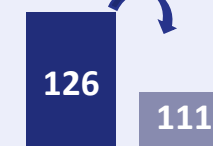
(contre 79 en 2021)



-12%

■ 2021

■ 2022



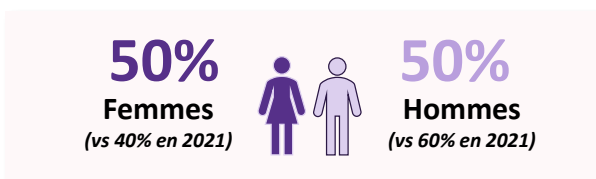
Contrat d'apprentissage

Source : Base Formation AKTO – Branche de l'Entretien et location textile (IDCC 2002), Historique BTS INSEE

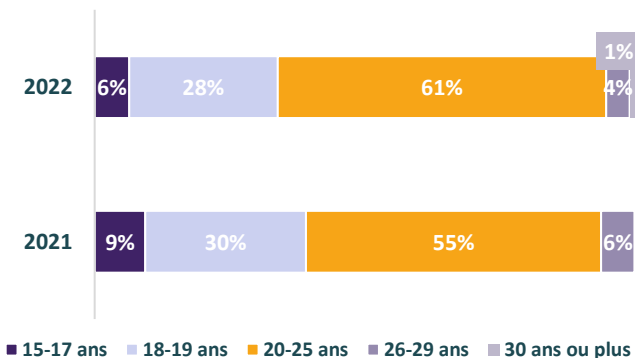
Une parité totale parmi les apprentis de la branche en 2022 et 66% des apprentis ont 20 ans ou plus.

345 apprentis en 2022 Evolution
+10 points ↑

Répartition des apprentis par genre en 2022



Répartition des apprentis par âge



La répartition entre les femmes et les hommes est équilibrée quels que soient les secteurs. On note dans les deux secteurs une **tendance à la hausse de la proportion de femmes** entre 2021 et 2022.

Les apprentis en majorité appartiennent à la classe d'âge des **20 à 25 ans** en cohérence avec les niveaux de diplômes préparés. Cette proportion est **supérieure à la moyenne nationale** tous secteurs confondus de **58%** qui augmente (+1 point en un an) selon l'étude de la Dares 2022.

Les moins de 20 ans représentent **34% des apprentis** de la branche. La répartition des âges parmi les apprentis n'a quasiment pas changé depuis l'année précédente.

Source : Base Formation AKTO – Branche de l'Entretien et location textile (IDCC 2002),



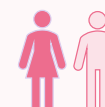
Entretien et location textile



169 apprentis

45,6%

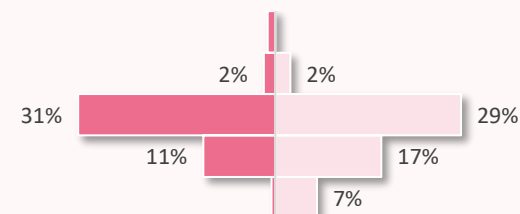
Femmes (vs 40,6% en 2021)



54,4%

Hommes (vs 59,4% en 2021)

30 ans ou plus
26-29 ans
20-25 ans
18-19 ans
15-17 ans



Blanchisseries de détail



111 apprentis

54,1%

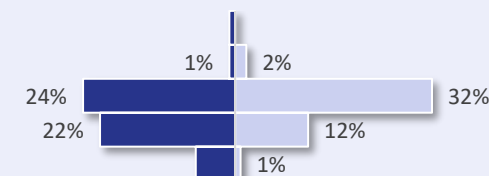
Femmes (vs 46,8% en 2021)



45,9%

Hommes (vs 53,2% en 2021)

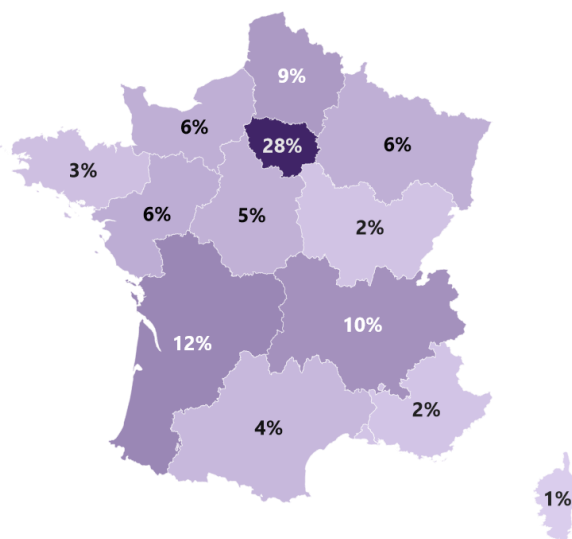
30 ans ou plus
26-29 ans
20-25 ans
18-19 ans
15-17 ans



Et dont **65 apprentis** au sein des entreprises qui relèvent des « **Autres activités** » de la branche (dont sièges sociaux...).

Une plus grande concentration des apprentis en Île-de-France

Répartition géographique des apprentis de la branche en 2022



Une répartition géographique des apprentis qui se concentre logiquement dans les principales régions : Ile de France, Nouvelle-Aquitaine, Auvergne Rhône-Alpes et Hauts-de-France.

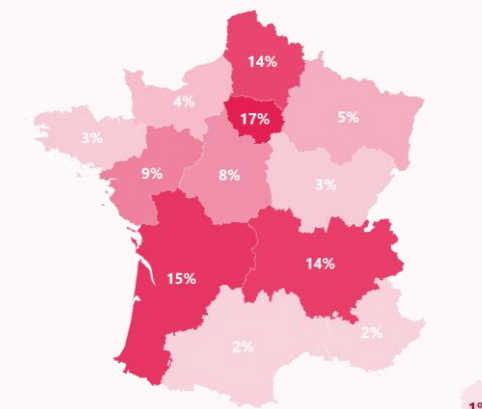
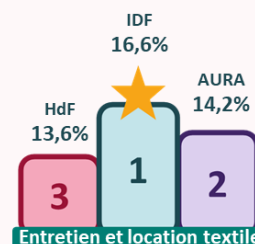
La concentration régionale des apprentis est relativement similaire pour les secteurs de l'Entretien et location textile et de la Blanchisserie de détail qui comptent **30,8% des apprentis en région Ile-de-France et Auvergne-Rhône-Alpes pour le premier secteur et 46,8% des apprentis pour le second sur ces deux régions.**

En comparant avec la répartition géographique nationale tous secteurs confondus des apprentis en France selon la Dares en 2022, on constate une sous-représentation des apprentis de la branche en Provence-Alpes-Côte d'Azur et en Pays de la Loire.

Source : Base Formation AKTO – Branche de l'Entretien et location textile (IDCC 2002),

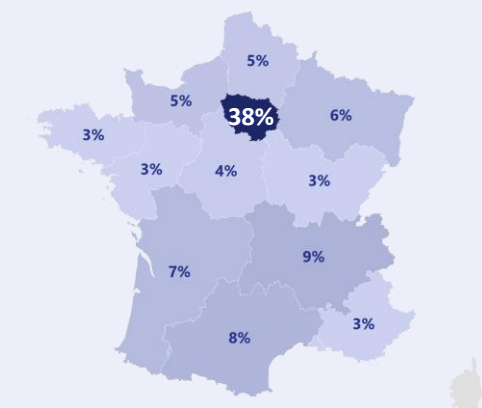
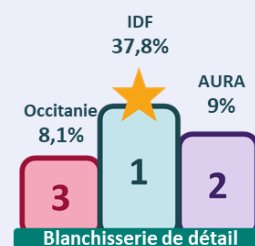
Entretien et location textile

Répartition géographique des apprentis en 2022

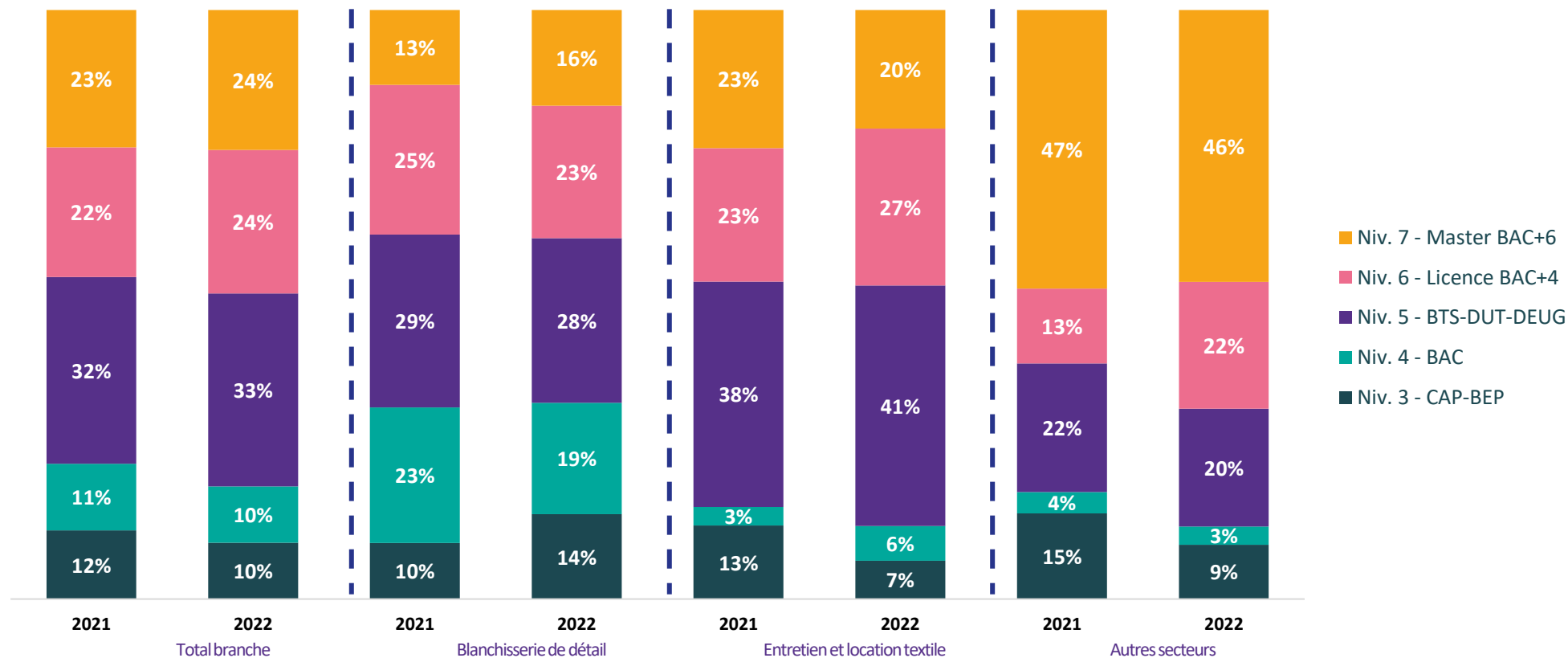


Blanchisseries de détail

Répartition géographique des apprentis en 2022



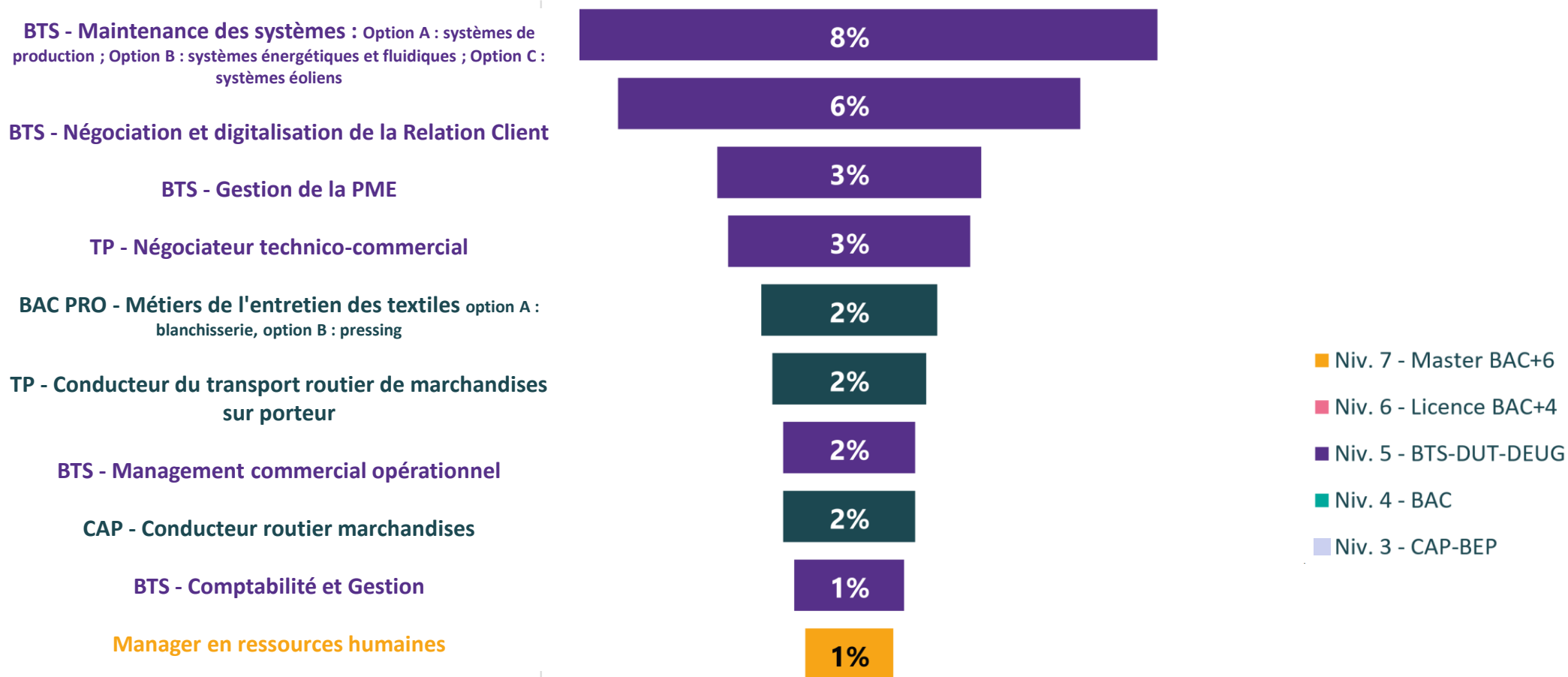
Des diplômes de niveau 5 à 7 principalement visés par les apprentis



La répartition des niveaux de diplômes préparés est assez homogène dans le secteur de la blanchisserie de détail entre les niveaux BAC, BTS et Licence : entre 27% et 18%. Dans les autres secteurs, les diplômes de niveau 7 (Master-Bac + 6) sont majoritaires avec 46,2% en 2022. A titre de comparaison, au niveau national, tous secteurs confondus 63% des contrats s'inscrivent dans le cadre d'une formation de niveau Bac +2 ou plus avec une tendance à la hausse (+3 points en un an).

Source : Base Formation AKTO – Branche de l'Entretien et location textile (IDCC 2002),

10 certifications regroupent 31% des contrats d'apprentissage



Les 2 premières formations suivies en apprentissage dans la branche concernent le BTS Maintenance des systèmes et le BTS Négociation et digitalisation de la Relation Client en 2022

Source : Base Formation AKTO – Branche de l'Entretien et location textile (IDCC 2002),



Contrat de professionnalisation

Le contrat de professionnalisation est un contrat de travail qui vise à favoriser l'insertion professionnelle et la formation des jeunes âgés de 16 à 25 ans révolus, ainsi que des demandeurs d'emploi âgés de 26 ans et plus. Il permet d'acquérir à la fois une qualification professionnelle reconnue et une expérience pratique au sein d'une entreprise.

102 contrats de professionnalisation supplémentaires en 2022

407

contrats
en 2022

Evolution

+102 bénéficiaires

108 Entreprises formatrices

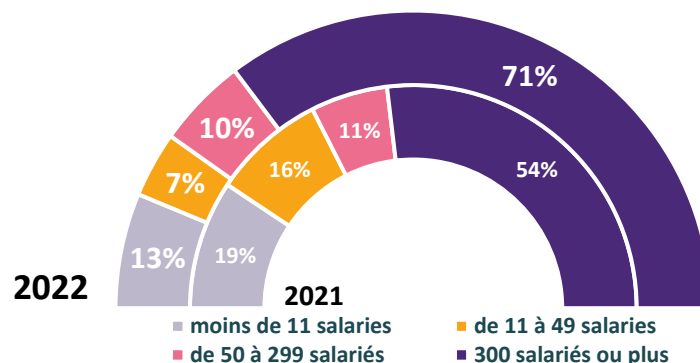
(contre 109 en 2021)



6,8 mois

Durée moyenne des contrats

Répartition des salariés en contrat de professionnalisation par taille d'entreprise



En 2022, le nombre de contrats de professionnalisation financés a augmenté de 33% par rapport à 2021. Cette hausse est plus particulièrement générée par le secteur de l'Entretien et la location textile avec plus de 120 contrats de professionnalisation supplémentaires. A l'inverse, le secteur de la blanchisserie de détail enregistre une baisse du nombre de contrats de professionnalisation en 2022 par rapport à 2021.

La majorité des bénéficiaires de contrats de professionnalisation de la branche sont situés dans des entreprises de 300 salariés ou plus. Cette tendance était déjà bien présente en 2021, mais la situation s'est renforcée passant de 54% à 71% en 2022.

Près de 71% des bénéficiaires de contrats de professionnalisation dans le secteur de la Blanchisserie de détail sont dans les entreprises de moins de 11 salariés. Dans le secteur de l'entretien et de la location textile, les bénéficiaires sont issus d'entreprises de 300 salariés ou plus (86%).

Source : Base Formation AKTO – Branche de l'Entretien et location textile (IDCC 2002),



Entretien et location textile

67 Entreprises formatrices

(contre 65 en 2021)



+57%

■ 2021

■ 2022

212

332

Contrat de professionnalisation



Blanchisseries de détail

36 Entreprises formatrices

(contre 40 en 2021)



-18%

■ 2021

■ 2022

83

68

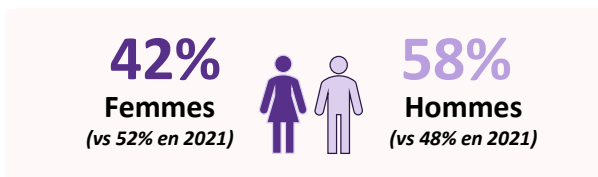
Contrat de professionnalisation

Et 5 entreprises formatrices qui relèvent des « Autres activités » de la branche (dont sièges sociaux...).

Près de 6 salariés sur 10 en contrat de professionnalisation sont des hommes

407 contrats de professionnalisation en 2022

Répartition des apprentis par genre en 2022



La part des femmes baisse de **-10 points de %**

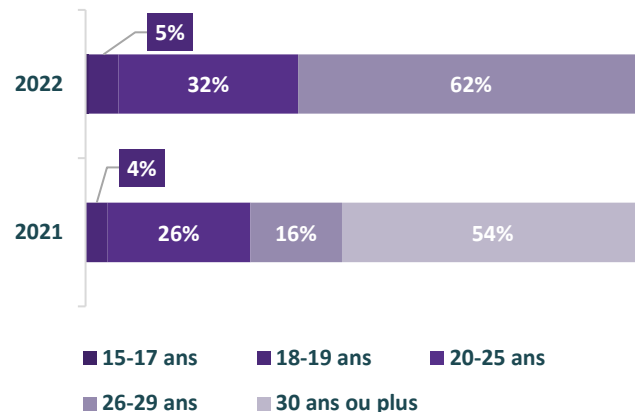
La répartition entre les femmes et les hommes est quasiment similaire entre 2021 et 2022 selon les secteurs. A titre de comparaison, au niveau national, toutes branches confondues, **la proportion de femmes est de 48% selon la Dares alors qu'elle est de 42% pour la branche.**

Les salariés en contrat de professionnalisation appartiennent en majorité à la classe d'âge des 26 ans et plus en cohérence avec les niveaux de diplômes préparés, soit 62% en 2022. Cette proportion est supérieure à la moyenne nationale tous secteurs confondus de 51% qui augmente (+7 points en un an) selon l'étude de la Dares 2022.

Les moins de 26 ans représentent 48% des salariés en contrat de professionnalisation de la branche, contre 49% au niveau national en 2022 selon la DARES.

Source : Base Formation AKTO – Branche de l'Entretien et location textile (IDCC 2002),

Répartition des salariés en contrat de professionnalisation par âge



Entretien et location textile

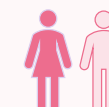


332

Contrats pro

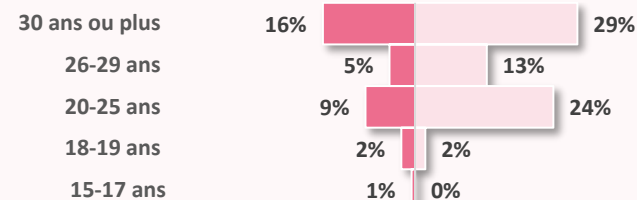
32,5%

Femmes
(vs 39% en 2021)



67,5%

Hommes
(vs 61% en 2021)



Blanchisseries de détail

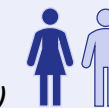


68

Contrats pro

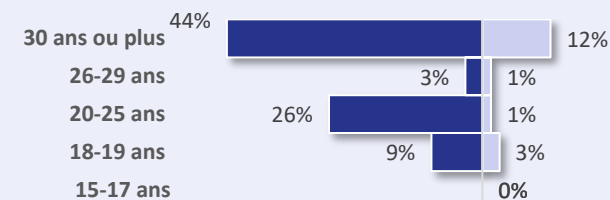
82,4%

Femmes
(vs 83% en 2021)



17,6%

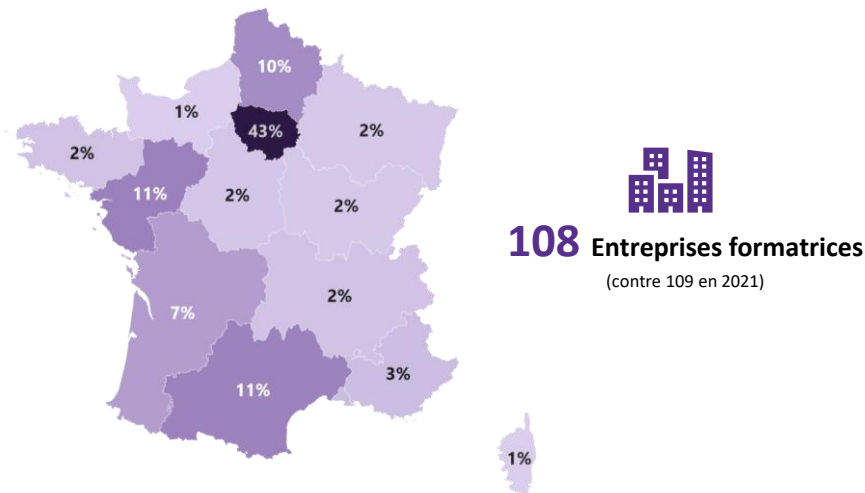
Hommes
(vs 17% en 2021)



Et dont **7 Contrats pro** formés au sein des entreprises qui relèvent des « **Autres activités** » de la branche (dont sièges sociaux...).

Une plus grande concentration des salariés en contrat de professionnalisation en Île-de-France

Répartition géographique des contrats de professionnalisation de la branche en 2022



Une répartition géographique des salariés en contrat de professionnalisation qui se concentre les régions suivantes : Ile de France, Pays-de-la-Loire, Occitanie et Hauts-de-France.

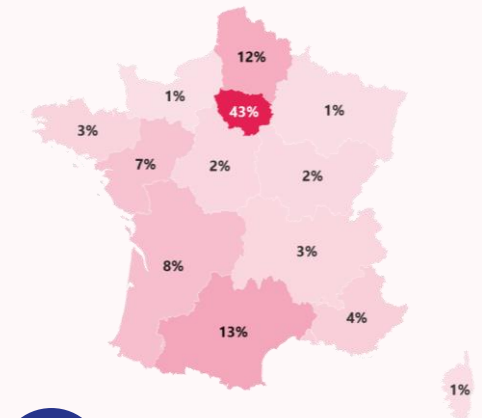
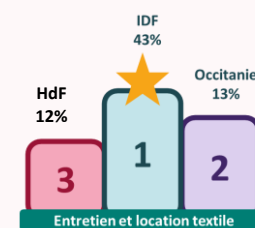
On note une forte concentration en Ile-de-France avec pour les deux secteurs plus de 40% des salariés en contrat pro, 43% pour le secteur de l'Entretien et location textile et 47% pour la Blanchisserie de détail.

En comparant avec la répartition géographique nationale tous secteurs confondus des apprentis en France selon la Dares en 2022, on constate une sous-représentation des apprentis de la branche en Provence-Alpes-Côte d'Azur et en Pays de la Loire.

Source : Base Formation AKTO – Branche de l'Entretien et location textile (IDCC 2002),

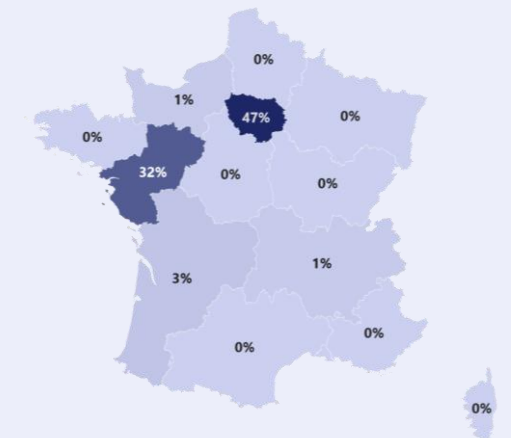
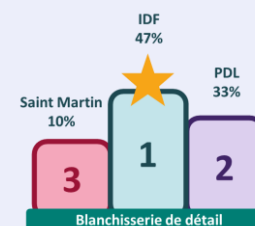
Entretien et location textile

Répartition géographique des contrats de professionnalisation en 2022

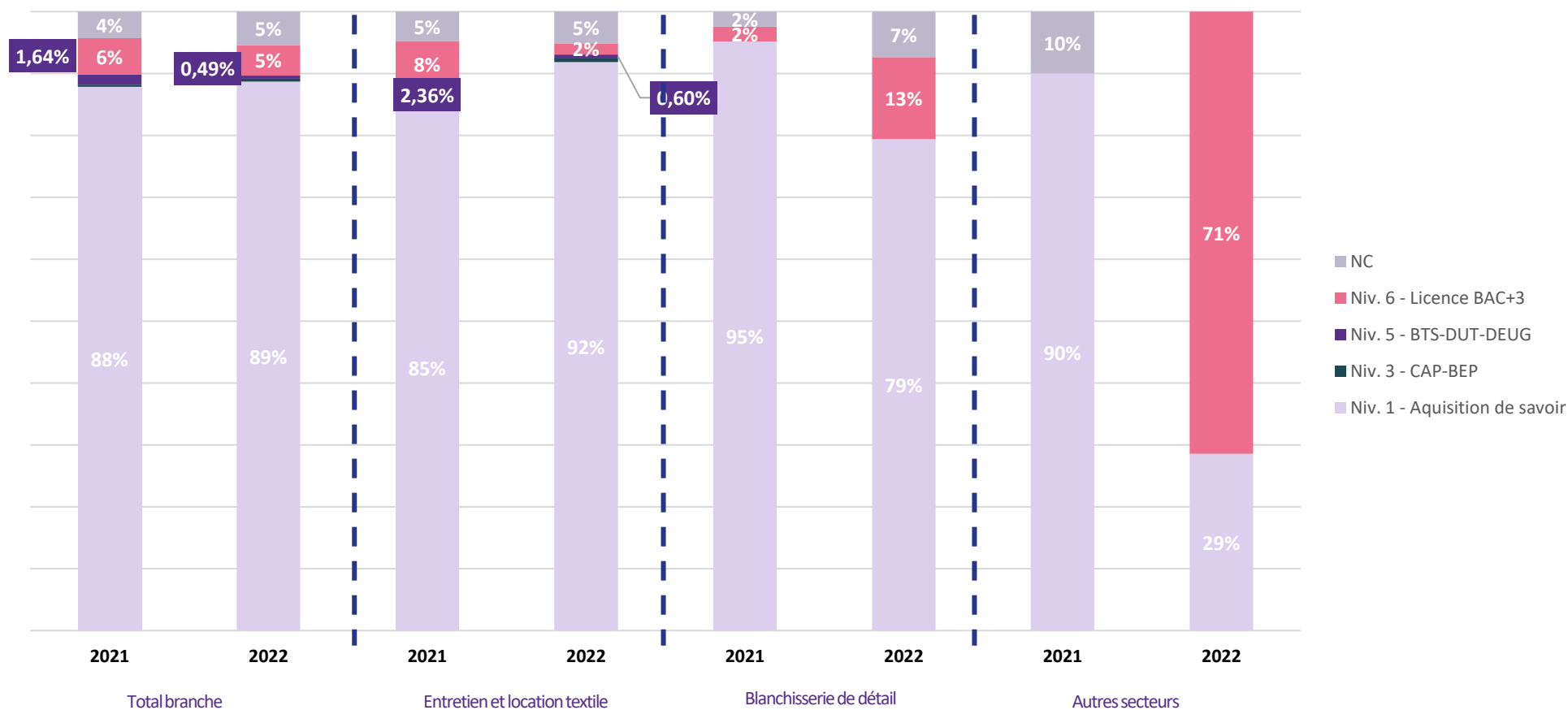


Blanchisseries de détail

Répartition géographique des contrats de professionnalisation en 2022



Des diplômes de niveau 1 principalement visés par les salariés en contrat de professionnalisation



La répartition des bénéficiaires selon les niveaux de diplômes préparés a sensiblement évolué entre 2021 et 2022, même si les tendances générales restent inchangées avec une majorité de niveau 1 dans le secteur de la blanchisserie de détail et Entretien et location textile.

Source : Base Formation AKTO – Branche de l'Entretien et location textile (IDCC 2002),



Plan de développement des compétences (PDC)

Le plan de développement des compétences recense l'ensemble des actions de formation mises en place par l'employeur pour ses salariés, dont certaines sont obligatoires en application d'une convention ou de dispositions légales et réglementaires (article L 6321-2 du code du travail). A ce stade, les données présentées concernent uniquement les actions financées par AKTO au titre du plan de développement des compétences des entreprises de moins de 50 salariés. Ces données sont complétées, via l'enquête, pour le plan de compétences des entreprises de plus de 50 salariés.

Chiffres clés du plan de développement des compétences



Total branche



2 753
stagiaires

En 2022, **2 753** salariés ont bénéficié d'une action de formation dans le cadre du plan de développement des compétences.
Une augmentation de **16%** par rapport à 2021.

Entretien & location textile



1 781
stagiaires

En 2022, **1 781** salariés du secteur de l'entretien et location textile ont bénéficié d'une action de formation dans le cadre du plan de développement des compétences.
Une augmentation de **17%** par rapport à 2021.

Blanchisserie De détail



780
stagiaires

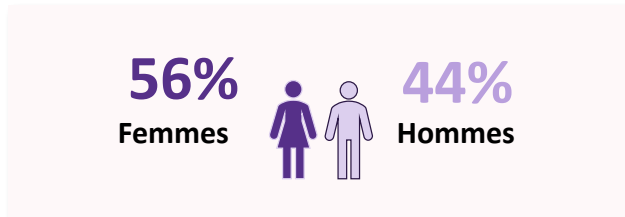
En 2022, **780** salariés du secteur de la blanchisserie de détail ont bénéficié d'une action de formation dans le cadre du plan de développement des compétences.
Une augmentation de **15%** par rapport à 2021.

Et **192 stagiaires formés** au sein des entreprises des « **Autres activités** » de la branche (dont sièges sociaux...).

Source : Base Formation AKTO – Branche de l'Entretien et location textile (IDCC 2002),

2 753 salariés formés via le PDC – de 50 et près de 6 salariés sur 10 sont des femmes

Répartition des bénéficiaires du PDC – de 50 en 2022



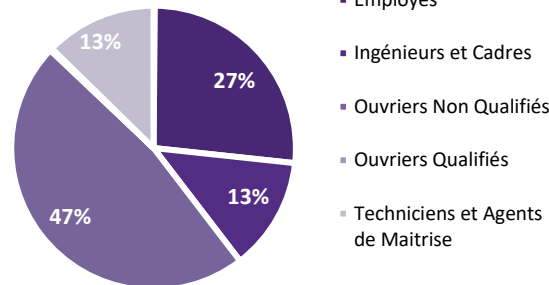
La proportion de femmes formées via le Plan de développement des compétences (-de 50- salariés) est de 56% en 2022.

On observe une forte proportion de femmes (75,3%) dans le secteur de la Blanchisserie de détail. A l'inverse, il existe une répartition proche de l'équilibre (47%/53%) pour le secteur de l'Entretien et la location textile.

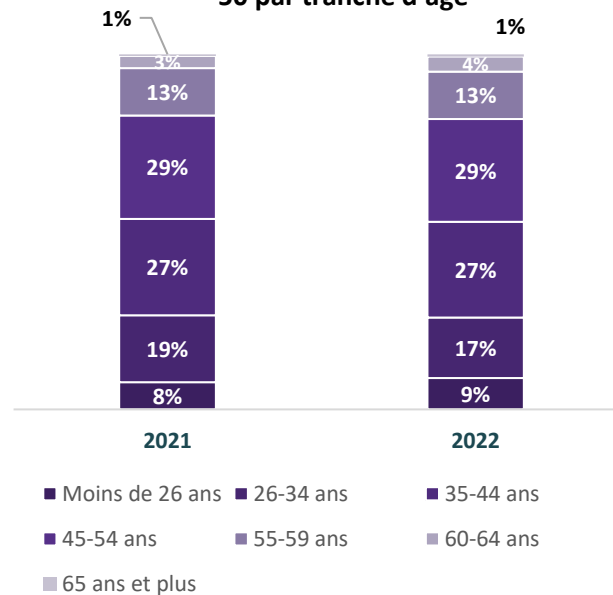
Les effectifs de la branche sont en majorité des ouvriers non qualifiés, cette proportion est légèrement plus importante dans le secteur de l'entretien et la location textile (57%) alors qu'elle n'est que de 40% dans le secteur de la blanchisserie de détail.

Ils appartiennent majoritairement à la classe d'âge des 35-54 ans (56%). Cette répartition est d'autant plus vraie dans le secteur de la blanchisserie (84%).

Répartition des salariés formés via le PDC – de 50 par CSP en 2022



Répartition des salariés formés via le PDC – de 50 par tranche d'âge



Entretien et location textile

1 781 Stagiaires (contre 1518 en 2021)

47% Femmes 53% Hommes

30% des salariés formés via le PDC ont entre 35 et 44 ans

57% des salariés formés via le PDC sont des ouvriers non qualifiés

Blanchisseries de détail

780 Stagiaires (contre 680 en 2021)

75% Femmes 25% Hommes

29% des salariés formés via le PDC ont entre 45 et 54 ans

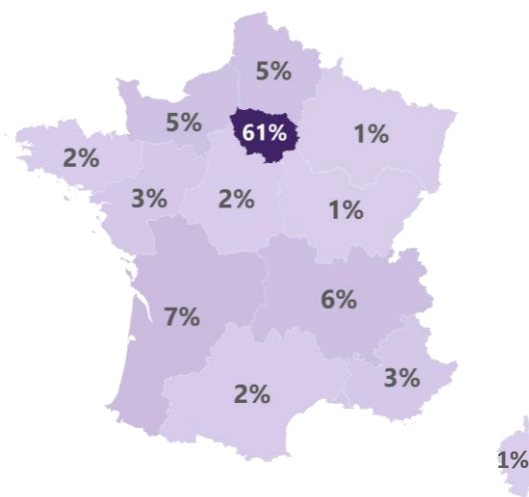
40% des salariés formés via le PDC sont des ouvriers non qualifiés

Et 192 stagiaires formés au sein des entreprises des « Autres activités » de la branche (dont sièges sociaux...).

Source : Base Formation AKTO – Branche de l'Entretien et location textile (IDCC 2002),

6 stagiaires du PDC sur 10 travaillent en Ile-de-France

Répartition géographique des stagiaires formés via le PDC – de 50 en 2022



2 753

Stagiaires
(contre 1518 en 2021)



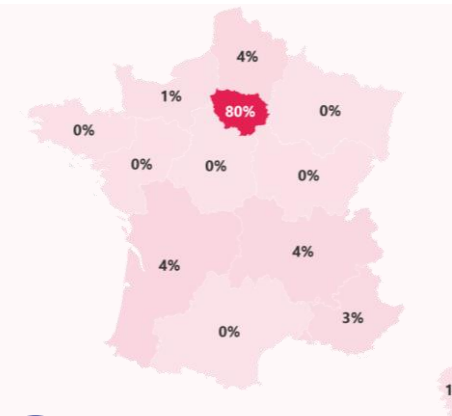
305 Entreprises formatrices
(contre 293 en 2021)

61% des salariés formés dans le cadre du PDC relèvent d'entreprises localisées en Ile-de-France. Ce pourcentage monte à 79,6% pour le secteur de l'entretien et de la location textile et représente 25,8% pour le secteur de la blanchisserie de détail.



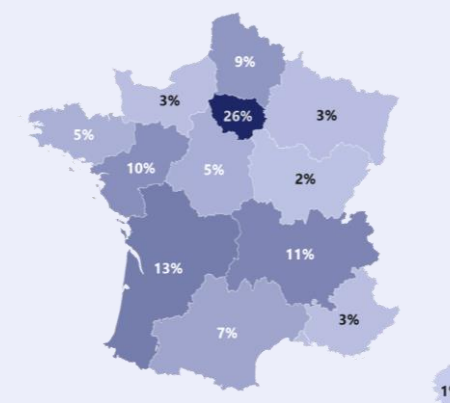
Entretien et location textile

Répartition géographique des stagiaires formés via le PDC – de 50 en 2022



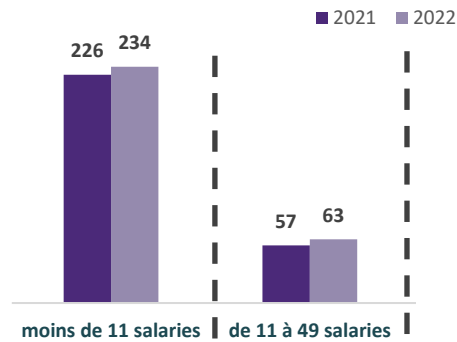
Blanchisseries de détail

Répartition géographique des stagiaires formés via le PDC – de 50 en 2022



76% des entreprises formatrices de la branche ont moins de 11 salariés

Nombre d'entreprises formatrices entre 2021 et 2022



297 Entreprises formatrices
(contre 283 en 2021)

Dont % par secteur (données 2022)

Blanchisserie de détail

85%

46%



Entretien et location textile

15%

54%



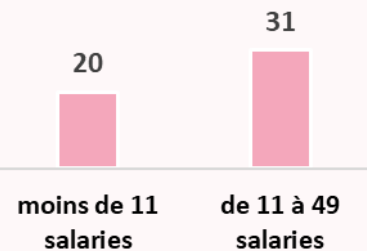
La très grande majorité des entreprises formatrices sont des entreprises de moins de 11 salariés.

Parmi l'ensemble de ces entreprises de moins de 11 salariés, 85% sont rattachées au secteur de la Blanchisserie de détail.

Entretien et location textile

51 Entreprises formatrices

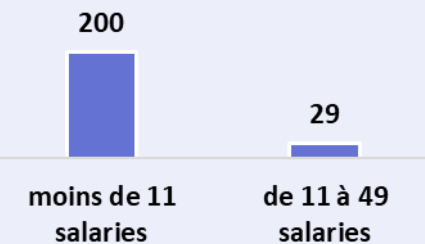
(contre 72 en 2021)



Blanchisseries de détail

229 Entreprises formatrices

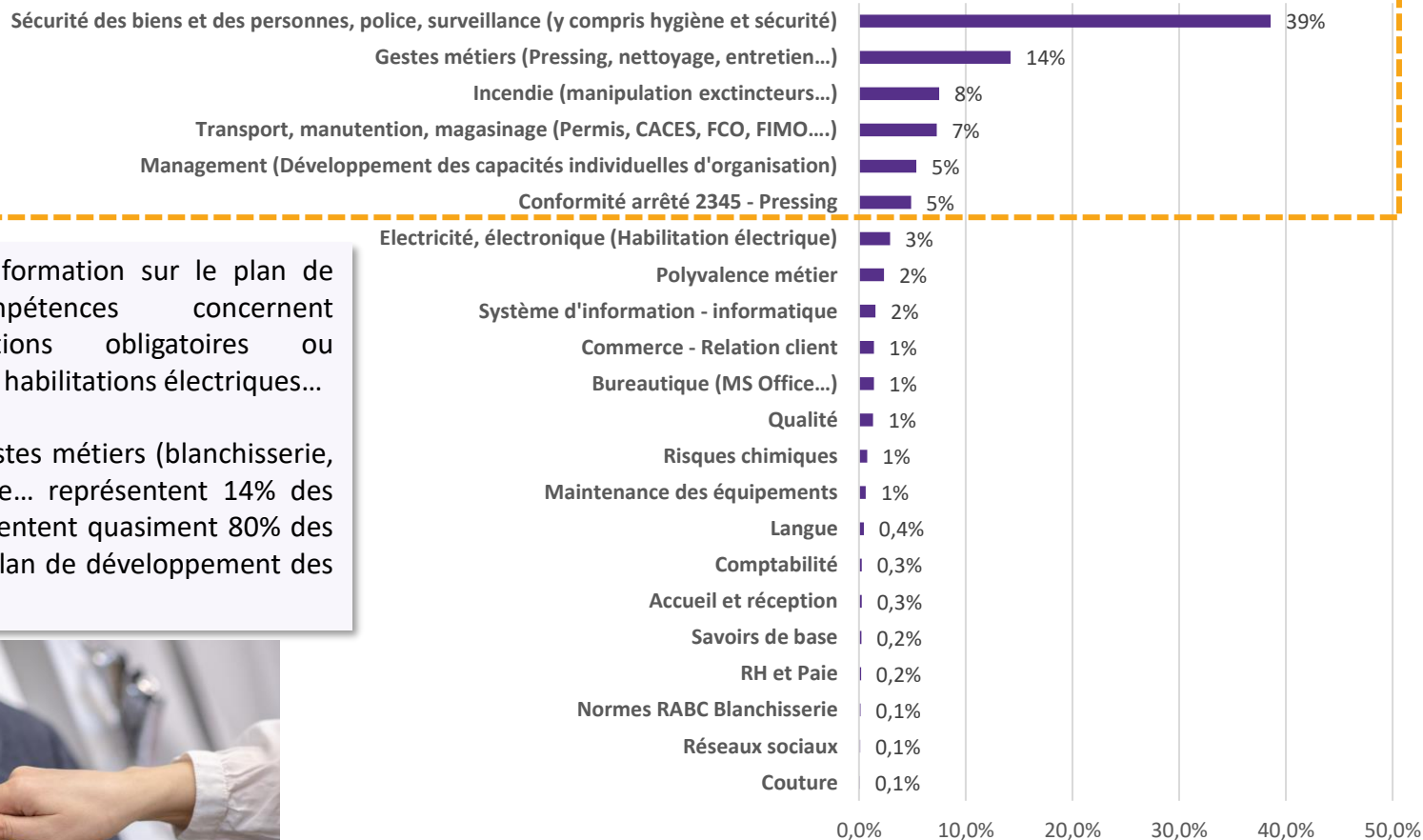
(contre 220 en 2021)



Et **17 entreprises** formatrices qui relèvent des « **Autres activités** » de la branche (dont sièges sociaux...).

Source : Base Formation AKTO – Branche de l'Entretien et location textile (IDCC 2002),

6 thématiques de formation concentrent 78% des formations du PDC moins de 50 salariés



Les cinq premiers domaines de formation sur le plan de développement des compétences concernent majoritairement des formations obligatoires ou recommandées types SST, Incendie, habilitations électriques...

Les formations spécifiques aux gestes métiers (blanchisserie, pressing, techniques de nettoyage... représentent 14% des formations. Ces 6 domaines représentent quasiment 80% des formations financées au titre du plan de développement des compétences moins de 50 salariés.




Source : Base Formation AKTO – Branche de l'Entretien et location textile (IDCC 2002),

Les salariés formés dans les entreprises de plus de 50 salariés

Répartition des bénéficiaires par genre



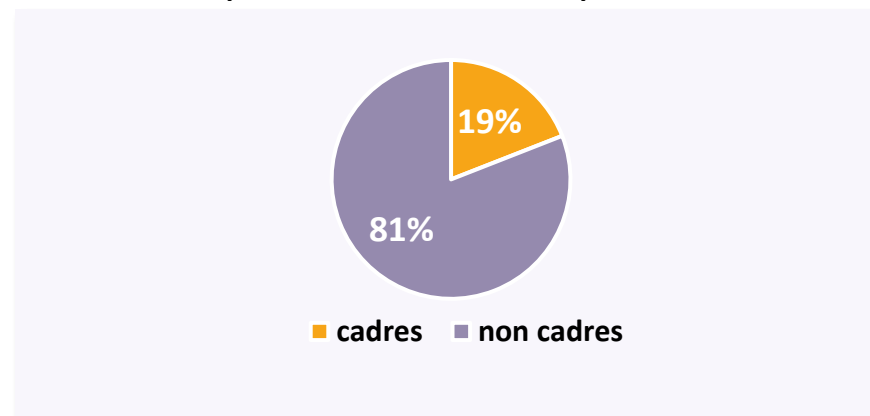
72,7% 
d'entreprises de 50 salariés et
+ formatrices en 2022



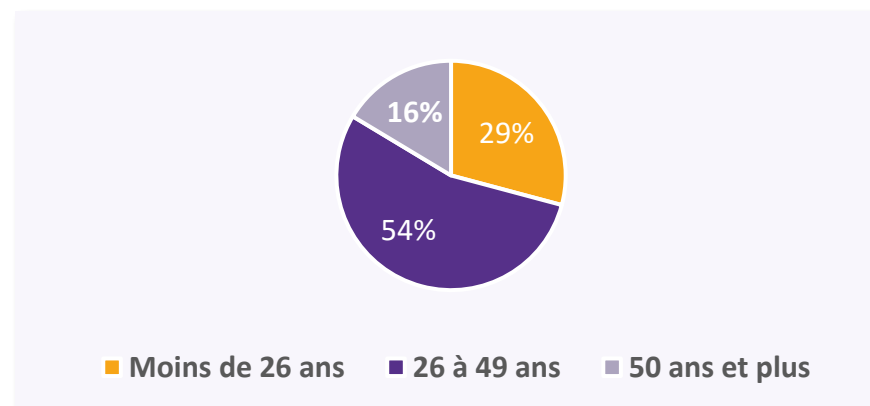
12 570 bénéficiaires du plan de développement des compétences dans les entreprises de 50 salariés et plus.

Plus de 72% des entreprises de plus de 50% ont réalisé au moins une action de formation. 42% des salariés des entreprises de plus de 50, ont été formés en 2022.

Répartition des bénéficiaires par statut



Répartition des bénéficiaires du plan 50 et + par âge



Source : Base Formation AKTO – Branche de l'Entretien et location textile (IDCC 2002),

Les thématiques de formation des entreprises de plus de 50 salariés

Des formations principalement obligatoires sont financées par les entreprises de plus de 50 salariés



93%

Formations obligatoires

Sur le plan de développement des compétences des entreprises de 50 salariés et plus, les répondants déclarent que 93% des formations réalisées sont des formations obligatoires.

Les thématiques mobilisées

Thématiques de formation	Part en %
Technique (Agil anett module 3, détachage – repassage – métier blanchisserie)	20%
SST (sécurité incendies...)	15%
Transport (Caces, FCO Marchandises, FIMO, Permis C +CE...)	14%
Management (Management et RSE, Leadership manager module 1...)	14%
Informatique (Code, Excel, Visual basic...)	10%
Autres (CE, mise à jour des compétences ELIS...)	8%
Gestion (Formation SILAE, Formation AO...)	5%
Relation client (Relation client et gestion de conflit...)	5%

Source : Base Formation AKTO – Branche de l'Entretien et location textile (IDCC 2002),





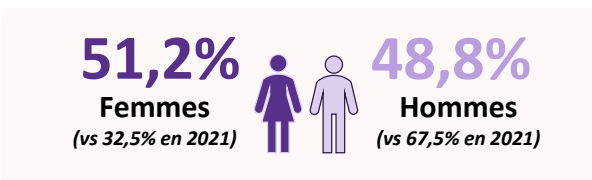
Fonds National pour l'Emploi – FNE Formation

Le FNE-Formation accompagne les entreprises, celles en mutation et/ou en reprise d'activité proposant des actions de formation concourant au développement des compétences de leurs salariés et structurées sous la forme de parcours.

En 2022, la branche a moins mobilisé le FNE

806 stagiaires du FNE en 2022

Répartition des bénéficiaires du FNE Formation par genre en 2022



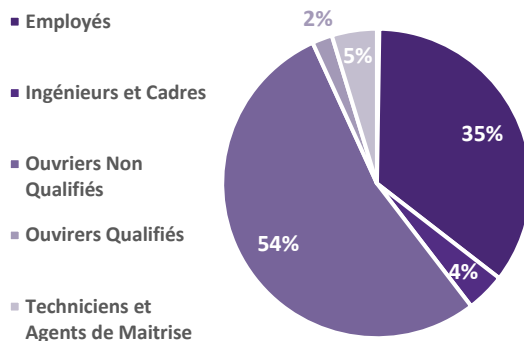
En 2022, 806 stagiaires ont bénéficié d'une action de formation dans le cadre du FNE Formation. **Une diminution de 42% par rapport à 2021.** Et la majorité des bénéficiaires sont des ouvriers non qualifiés (53,6%) et 35% sont des employés.

La tendance s'est inversée entre 2021 et 2022, les hommes étaient majoritaires en 2021 à hauteur de 67,5%. Ils ne représentent plus que 48,8% en 2022.

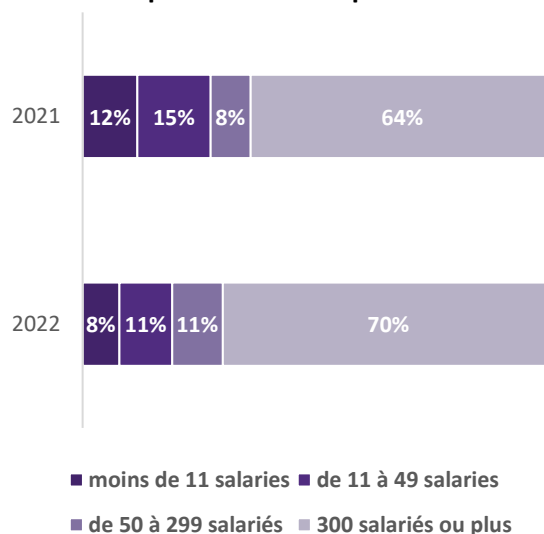
Alors que la répartition hommes/femmes pour les bénéficiaires du FNE Formation était relativement équilibrée en 2021 sur le secteur de l'Entretien et de la location textile, elle devient à dominance masculine en 2022. Le secteur de la blanchisserie de détail reste historiquement féminin.

Les bénéficiaires du FNE Formation dans le secteur de la blanchisserie de détail sont principalement rattachés aux entreprises de plus de 300 salariés (81,5%). Il en est de même pour le secteur de l'entretien et de la location textile (69,7%).

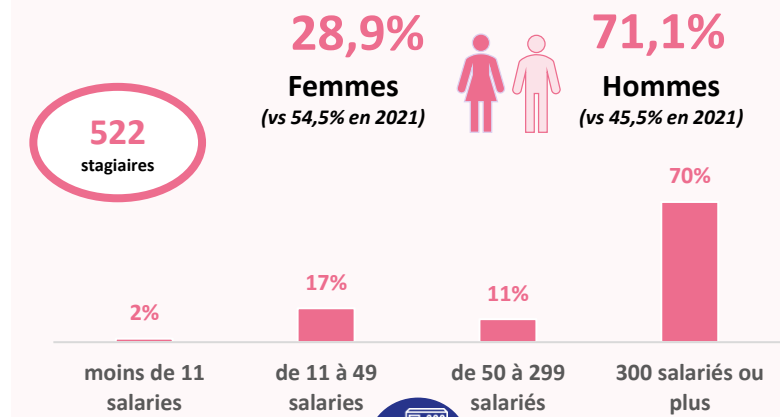
Répartition des bénéficiaires du FNE Formation par CSP en 2022



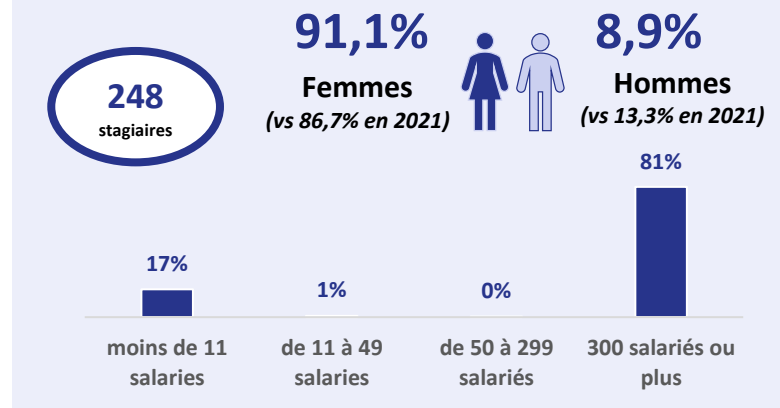
Répartition des bénéficiaires du FNE Formation par taille d'entreprise



Entretien et location textile



Blanchisseries de détail



Et **36 stagiaires formés** au sein des entreprises des « **Autres activités** » de la branche (dont sièges sociaux...).

Source : Base Formation AKTO – Branche de l'Entretien et location textile (IDCC 2002),



Préparation opérationnelle à l'emploi

Les préparations opérationnelles à l'emploi collectives (POEC) sont des dispositifs de formation spécifiques destinés aux demandeurs d'emploi. Elles ont pour objectif de répondre aux besoins de recrutement des entreprises en proposant une formation adaptée aux compétences recherchées.

La POEC est peu mobilisée par les entreprises de la branche

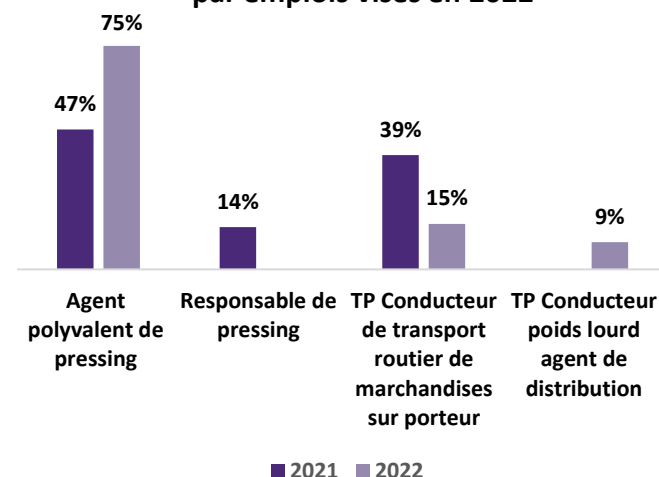
65 bénéficiaires en 2022

39 ans moyenne d'âge des bénéficiaires

Répartition des bénéficiaires de la POEC par genre en 2022



Répartition des POEC par emplois visés en 2022



65 stagiaires ont bénéficié d'une préparation opérationnelle à l'emploi collective en 2022, soit une baisse de 7% par rapport à 2021.

Les bénéficiaires de POEC sont majoritairement des femmes en 2022 (62% contre 44% en 2021).

Les POEC ont été organisées principalement dans 3 régions : Ile de France, Provence-Alpes-Côte d'Azur et dans les Hauts-de-France.

Les formations suivies visent majoritairement « l'Agent polyvalent de pressing » avec une forte croissance en 2022.

A l'inverse, on observe une baisse du nombre de formations TP conducteur de transport routier de marchandises sur porteur par rapport à 2021.



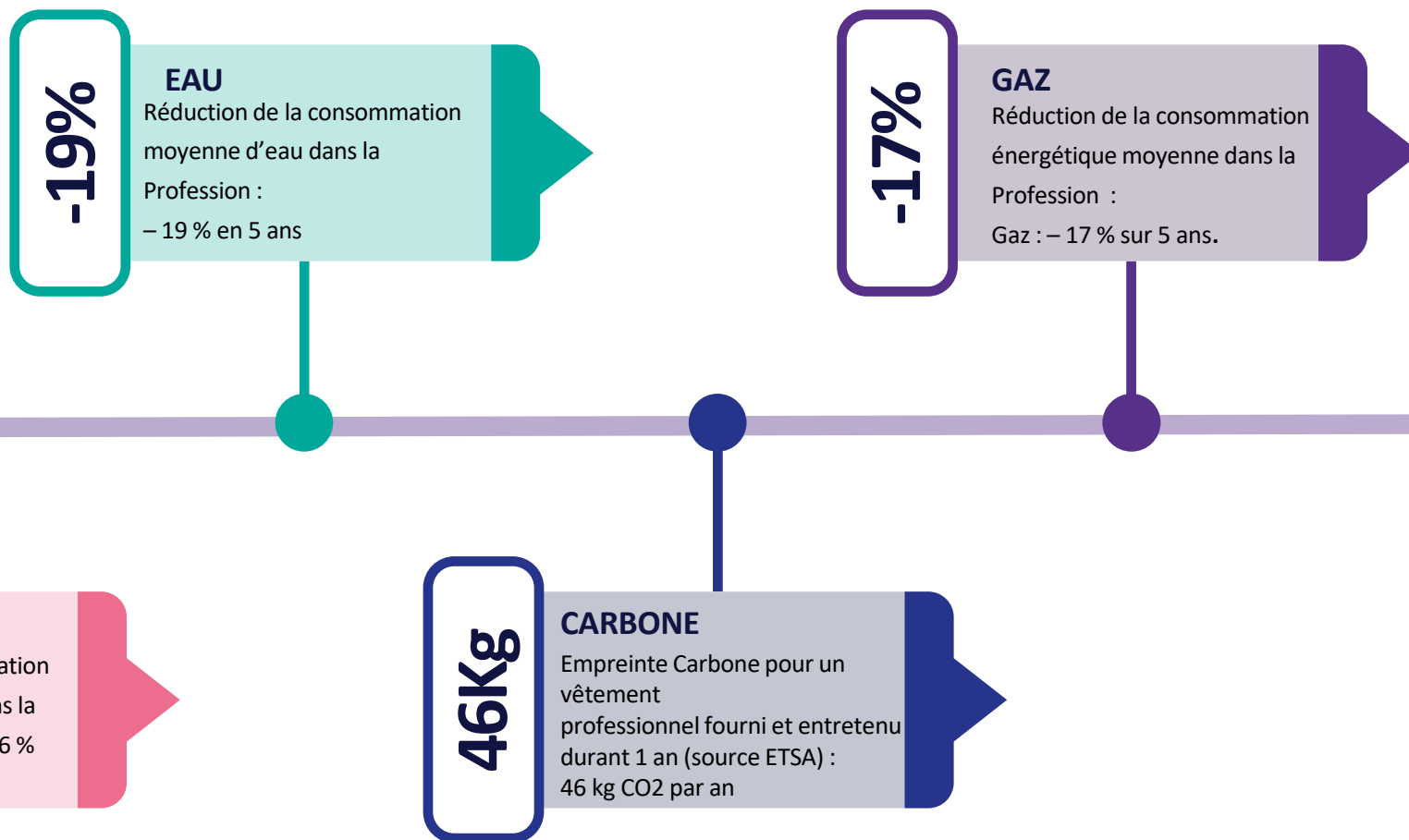
Source : Base Formation AKTO – Branche de l'Entretien et location textile (IDCC 2002),



5

Données RSE

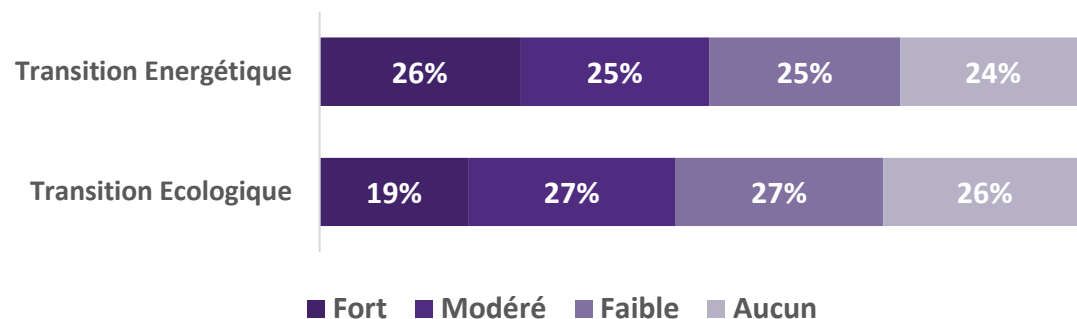
Les enjeux de la branche en matière de transitions écologique et énergétique



Source : enquête réalisée entre avril et juillet 2023 auprès de 479 entreprises relevant des activités d'entretien et de la location de textile

Un impact fort des transitions écologiques et énergétiques

Niveau d'impact des transitions écologique et énergétique sur les entreprises de la branche en 2022



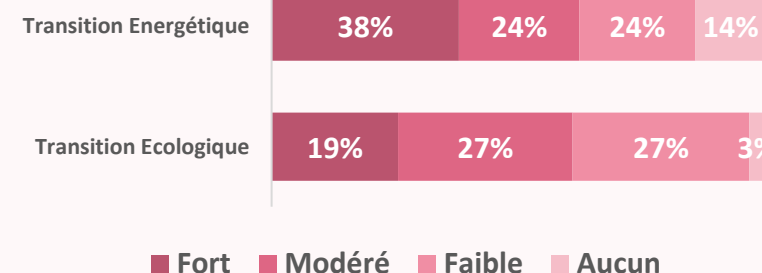
26% des entreprises de la branche, qualifient de fort, l'impact de la transition énergétique sur leurs activités. Elles sont 19% à le penser également pour la transition écologique.

L'impact de la transition énergétique est jugé fort par 38% des entreprises de l'entretien et la location textile alors que ce taux est de 24% pour la blanchisserie de détail. Pour la transition écologique, la perception est similaire selon les 2 secteurs.

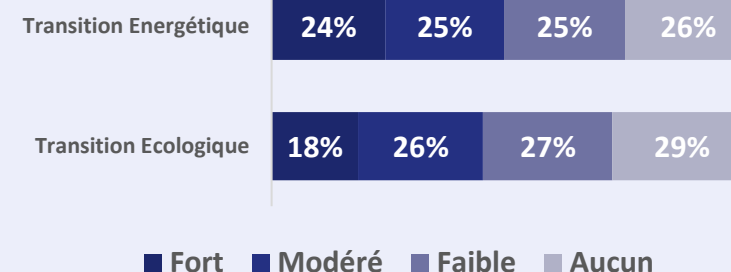
Source : enquête réalisée entre avril et juillet 2023 auprès de 479 entreprises relevant des activités d'entretien et de la location de textile



Entretien et location textile

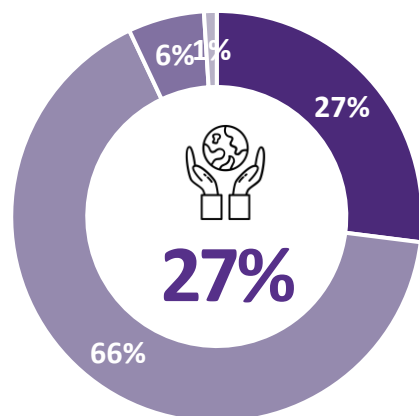


Blanchisseries de détail



Un tiers des entreprises de la branche ont des engagements RSE

Part des entreprises de la branche ayant un engagement RSE en 2022



- Oui, j'ai un engagement RSE
- Non, je n'ai pas de projet, ni d'engagement RSE
- La RSE est en projet
- N.C



D'après les résultats de l'enquête menée auprès des entreprises de la branche, **27% d'entre-elles indiquent avoir des engagements en matière de RSE**, 6% ont des projets en la matière et 66% n'ont pas d'engagement ou de projet en cours (1% de non déterminés)..

Ces engagements sont majoritairement portés par les plus grandes entreprises.

A titre de comparaison, en France, 52% des sociétés de 50 salariés ou plus déclarent s'impliquer dans la responsabilité sociétale des entreprises (RSE), contribution des entreprises aux enjeux du développement durable.



Source : enquête réalisée entre avril et juillet 2023 auprès de 479 entreprises relevant des activités d'entretien et de la location de textile



Entretien et location textile

45% des entreprises du secteur indiquent avoir un plan d'action ou des engagements.

14% des entreprises indique « *que c'est en projet* »



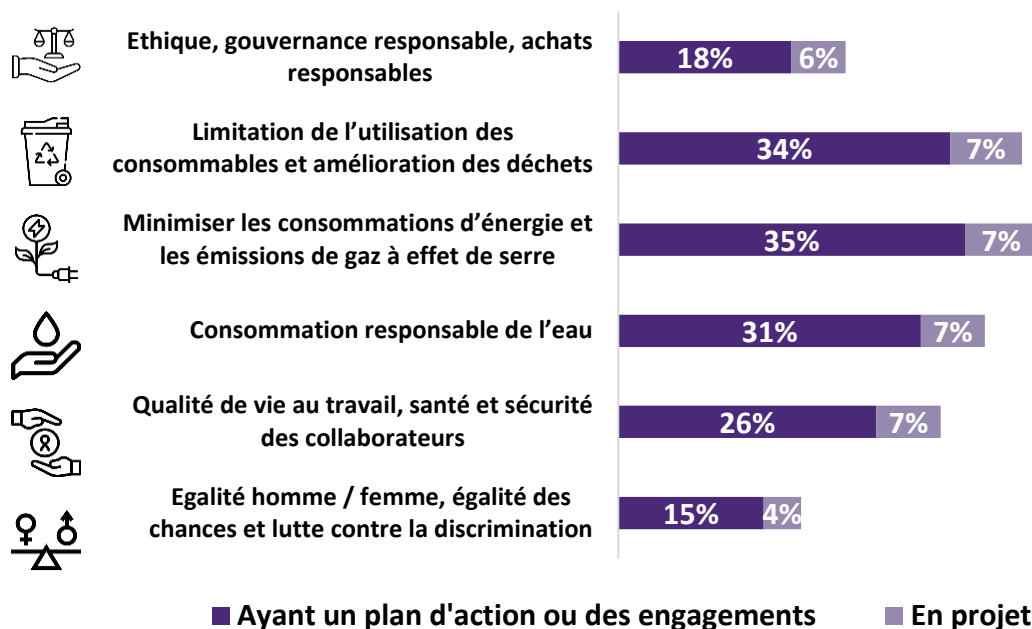
Blanchisseries de détail

27% des entreprises du secteur indiquent avoir un plan d'action ou des engagements.

6% des entreprises indique « *que c'est en projet* »

Responsabilité sociale des entreprises

Part des entreprises ayant engagé des actions RSE ou ayant des projets en la matière, par thématique

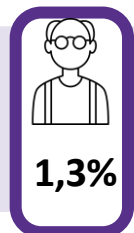


Logiquement, suite à l'augmentation du coût de l'énergie, la réduction des consommations d'énergie et des émissions de gaz à effet de serre représentent la première action RSE réalisée par les entreprises de la branche.

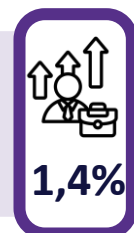
Ces actions sont suivies par la limitation de l'utilisation des consommables, l'optimisation de la gestion des déchets et la réduction de la consommation d'eau.

Source : enquête réalisée entre avril et juillet 2023 auprès de 479 entreprises relevant des activités d'entretien et de la location de textile

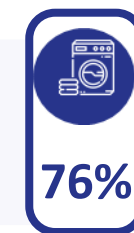
RSE : Focus sur l'emploi des seniors



1,3% des entreprises déclarent avoir mis en place des actions en faveur de l'emploi des seniors.

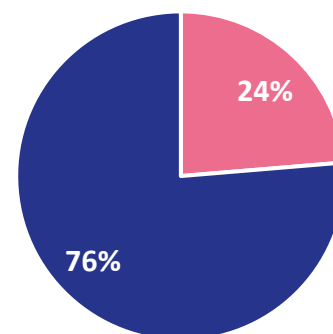


1,4% des salariés seniors des entreprises de la branche ont connu une évolution suite à une formation en 2022.



76 % des entreprises ayant mis en place des actions en faveur de l'emploi des seniors appartiennent au secteur de la blanchisserie de détail.

Répartition des entreprises ayant mis en place des actions en faveur de l'emploi des seniors par secteur



- Entretien et location textile
- Blanchisserie de détail



Source : enquête réalisée entre avril et juillet 2023 auprès de 479 entreprises relevant des activités d'entretien et de la location de textile



6

Méthodologie

Méthodologie



Blanchisserie de détail

Codes NAF : 96.01B

Entretien et location textile

Codes NAF : 96.01A & 7729Z

Autres activités

Ensemble des autres codes
NAF confondus

Ce panorama représente l'étude statistique économique et sociale ainsi qu'une analyse des données liées à la formation professionnelle de la branche pour chacun de ses secteurs.

Sources de données :

Les données présentées dans ce rapport sont issues :

- Des sources publiques et sectorielles : travaux du GEIST(syndicat de la blanchisserie), Dares, Urssaf, Insee (DSN), Pôle emploi...
- De la base de données formation financée par Akto en 2021 et 2022
- Des résultats de l'enquête 2023 sur données 2022 auprès des entreprises de la branche. L'enquête a été réalisée par le cabinet BLSet entre mai et juillet 2023, le rapport a été conçu par le cabinet Paradoxes Conseil.

L'enquête a été menée par le cabinet Blset,
le panorama a été réalisé par le cabinet Paradoxes Conseil



PARADOXES
Relier les mondes

PANORAMA
EMPLOI
FORMATION

EDITION
2023

Coproduit avec :



Ce panorama a été réalisé par le cabinet Paradoxes Conseil

OBSERVATOIRE
AKTO