



FICHES MÉTIERS

Planificateur(trice) en Commerces de gros

BRANCHE DES COMMERCE DE GROS

IDCC 0573



Exploitation - Logistique



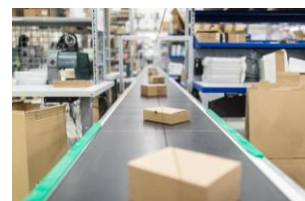
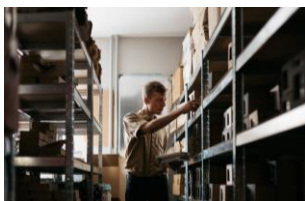
Métier stable

Cette fiche métier présente un large éventail des missions susceptibles d'être exercées par le titulaire du poste, ainsi que les compétences associées dans les entreprises des commerces de gros (CCN 3044). Elle est réservée à un usage d'information sur le métier et ne peut en aucun cas être utilisée comme fiche emploi repère dans le cadre de la classification de la branche.



Édition
2025

BSERVATOIRE
AKTO



Informations générales

Finalité du métier :

Le/la planificateur(trice) en commerces de gros organise l'ensemble de la prestation de distribution de marchandises dans un souci d'optimisation des moyens et de satisfaction client. Il/elle prend en compte les différentes réglementations liées au transport.

Il/elle est chargé(e) de/d' :

- Etudier la faisabilité des opérations de distribution avec les moyens propres de l'entreprise ou opter pour leur exécution par des sous-traitants
- Organiser la distribution en affectant les commandes aux véhicules, aux conducteurs ou aux sous traitants
- Encadrer l'activité des conducteurs ou des sous-traitants et transmettre tous les documents nécessaires



Branche :

Commerces de gros



Domaine professionnel :

Exploitation – Logistique



Autres appellations :

- Chargé(e) de planification



Correspondance ROME :

- N1201 – Affrètement transport
- N4203 – Intervention technique d'exploitation des transport routiers de marchandises

Relation(s) hiérarchique(s)

Il/elle intervient sous la responsabilité d'un responsable d'exploitation.

Activités

- Planifier, organiser et optimiser les tournées de distribution
- Veiller à la bonne gestion de la distribution

Compétences associées aux activités

Planifier, organiser et optimiser les tournées de distribution

- Affecter et planifier les moyens adaptés à la réalisation d'une opération de distribution au besoin à l'international (en interne ou par l'intermédiaire de sous-traitants)
- Prioriser les tâches et les livraisons suivant les délais soumis aux clients, le temps de transport, les contraintes de circulation, les contraintes liées au type de transport utilisé et les contraintes intrinsèques aux produits distribués (produits sous pression...)
- Déterminer les itinéraires optimaux pour le transport des marchandises en tenant compte des contraintes de délais, de temps de transport, de coût et de ressources et des contraintes intrinsèques aux produits distribués (produits sous pression...)
- Optimiser les tournées de livraison en tenant compte des besoins clients, de l'optimisation du remplissage des véhicules et en tenant compte des règlements spécifiques de certaines villes
- Etablir des horaires de transport en coordonnant les départs, les arrivées et les escales pour maximiser l'efficacité et respecter les réglementations en vigueur en matière de transport
- Affecter les véhicules selon les marchandises transportées, la tournée prévue et les réglementations (certains véhicules n'étant pas admis dans certaines zones urbaines par exemple)
- Assurer le suivi administratif des opérations de distribution

Veiller à la bonne gestion de la distribution

- Contrôler le respect du planning des livraisons, dans un souci de respect des objectifs fixés et des procédures mises en place
- Coordonner et suivre l'exécution de chaque opération de transport (réalisée en interne ou par un prestataire)
- Suivre et contrôler les performances des itinéraires
- Détecter les anomalies et contrôler l'activité du personnel (temps de conduite)
- Adapter les tournées en temps réel pour tenir compte du trafic et des incidents
- Superviser et coordonner les opérations de transport en assurant une communication fluide entre les chauffeurs, les clients et les autres services logistiques
- Renseigner les tableaux de bord de suivi de qualité et de mesure de rentabilité des opérations de transport
- Assurer les missions de régulation ou d'exploitation et le suivi de l'activité

Prérequis

- Bonne connaissance de la réglementation du transport routier (temps de conduite, sécurité, législation sociale) afin de garantir la conformité des opérations et optimiser les trajets.

Voies d'accès au métier par la certification

- Métier accessible à la suite d'un BTS en exploitation des transports, en logistique ou en gestion, ou sans diplôme après une première expérience professionnelle dans l'exploitation.
- Exemples de certifications d'accès au métier appréciées par les entreprises :
 - BTS Transport
 - BTS en Méthode et Exploitation Logistique (TSMEL)
 - BTS Gestion des Transports et logistique associée (GTLA)

Domaines de compétences

Savoirs / Connaissances

- Bonne connaissance des produits distribués
- Outils bureautiques et informatiques
- Connaissance des logiciels de planification
- Connaissances du monde du transport, ses difficultés et ses réglementations, notamment sur la sécurité routière et sur la RSE
- Anglais professionnel apprécié
- Bon sens géographique

Savoir-faire / Compétences opérationnelles

- Encadrer l'activité des conducteurs ou des sous-traitants
- Analyser les charges et les capacités
- Maîtriser les outils de planification
- Coordonner et communiquer efficacement
- Gérer les priorités et les imprévus
- Garantir le respect des délais et des engagements
- Effectuer le suivi des opérations au long des étapes de la distribution
- Traiter les dysfonctionnements
- Assurer la traçabilité des opérations
- Prévenir les réclamations et les litiges
- Renseigner les outils de suivi qualité et les tableaux de bord de suivi de rentabilité

Savoir-être / Compétences comportementales

- Organisation
- Méthodique
- Qualités relationnelles
- Sens du service client
- Sens des responsabilités
- Rigueur
- Réactivité
- Gestion des urgences
- Capacité d'adaptation

Conditions d'exercice du métier

- Le/la planificateur(trice) en commerces de gros travaille seul(e) ou en équipe sous la responsabilité d'un(e) responsable d'exploitation ou d'un(e) directeur(trice) de site.
- La taille et l'activité de l'entreprise impactent son degré de responsabilité, d'autonomie et de polyvalence.
- Compte-tenu de l'activité et de la situation géographique de l'entreprise, la pratique d'une langue étrangère peut s'avérer nécessaire.
- En fonction des contraintes de l'activité du site, les horaires de travail peuvent être décalés et des astreintes sont possibles.
- L'emploi est sédentaire et s'exerce au sein d'un poste de travail du service exploitation d'une entreprise de commerces de gros dans un contexte régional, national ou international.

Possibilités d'évolutions professionnelles

- Passerelles possibles vers d'autres métiers de la logistique et de l'approvisionnement (gestion des stocks, approvisionnement, optimisation logistique...).
- Évolutions vers des métiers du management (responsable d'exploitation, chef d'équipe logistique, responsable organisation logistique...).



Évolutions prospectives

Chiffres clés

Planificateur/trices en commerces de gros ⁽¹⁾ en 2023

Salarié(e)s



~ 3 325

Part des salariées Femmes



29 %



Moins de 20 ans : 1,7%

60 ans et plus : 2,2%

(1) Source : Données Insee - Base Tous Salariés 2023

Evolution du métier de planificateur(trice) en commerces de gros



Métier stable

Principaux facteurs d'évolution et impacts sur les métiers



TRANSITION ECOLOGIQUE

- **Effort sur la durabilité** : Réduction des émissions des tournées, respect des normes écologiques et adoption de solutions plus vertes, prise en compte des évolutions réglementaires dans la gestion des tournées (ZFE...).
- **Nécessité de développer des compétences sur l'intégration de solutions écologiques** (véhicules verts, optimisation des trajets) et gestion de la durabilité dans la chaîne logistique.



TRANSITION NUMÉRIQUE

- **Adaptation aux nouvelles technologies** : Maîtrise des outils numériques (TMS, IoT, *data analytics*), gestion d'une flotte de véhicules à faible émission (adaptation des tournées pour les recharges des véhicules électriques...), voire à terme gestion des véhicules autonomes ou drones.
- **Développement de compétences sur l'analyse des données**, maîtrise des logiciels de gestion avancée et compréhension des technologies émergentes.



TRANSITION ECONOMIQUE

- **Activité davantage centrée sur la recherche d'optimisation de coûts**, des itinéraires des temps de livraison et des ressources pour garantir une rentabilité accrue et un service optimal.
- **Davantage de flexibilité requise quant à l'analyse des coûts** liés au transport (carburant, maintenance), au vu de la pression sur la chaîne d'approvisionnement (par exemple : guerre en Ukraine).
- **Gestion plus complexe des livraisons dans un contexte de mondialisation**, développement de compétences pour gérer les réglementations internationales, les attentes des clients et les risques politiques.



TRANSITION SOCIALE

- **Montée en compétences relationnelles** : nécessité de renforcer les compétences en communication, gestion de conflits et travail en équipe dans un environnement souvent contraint par les délais.