



MONOGRAPHIE RÉGIONALE

Bourgogne- Franche-Comté

Connaître la branche en région



Branche des
HOTELS, CAFÉS, RESTAURANTS

IDCC 1979

CPNE*HER*

Commission Paritaire Nationale de l'Emploi des Hôtels - Cafés - Restaurants



Édition
2024

OBSERVATOIRE
AKTO



La branche des Hôtels, Cafés, Restaurants (IDCC 1979)

Acteur majeur du tourisme et constituant l'un des principaux moteurs de l'économie nationale, la branche des Hôtels, Cafés et Restaurants regroupe **797 400 salariés et 117 230 entreprises**, dont 83% ont moins de 10 salariés (TPE). La branche est présente sur l'ensemble du territoire français à travers ses 122 000 établissements et regroupe plusieurs activités, parmi lesquelles : la **restauration traditionnelle**, les **débites de boisson**, les **hôtels**, les **traiteurs**, les **discothèques** ainsi que certains établissements de **restauration rapide** et les professionnels de la **thalassothérapie**. Très créatrice d'emplois, la branche représente l'un des principaux employeurs de France.

Données DARES, Portrait de branche 2022

CHIFFRES CLÉS DE LA BRANCHE EN RÉGION



23 594 salariés au 31/12/2022

5 510 non-salariés

Base recensement INSEE, DARES, redressement Kyu Lab 2021



4 570 saisonniers été

390 saisonniers hiver INSEE 2019 - CASD



4 305 établissements employeurs

ACOSS 2022, projection régionale Kyu Lab



1 582 alternants

Données formation AKTO, 2023

2 716 scolaires de la voie professionnelle inscrits dans des cursus de la filière Alimentation, Hôtellerie, Restauration, Tourisme

Ministère Education Nationale - DEPP, 2023

CONTEXTE RÉGIONAL

La région Bourgogne-Franche-Comté en 2023

Région de tradition industrielle et agricole, la Bourgogne-Franche-Comté se caractérise par une économie moins tertiairisée que celle du reste de l'Hexagone : le tertiaire marchand (commerce, transport, services divers) y représente 41,4% des emplois en 2022, soit 8,8 points de moins par rapport à la moyenne nationale. La reprise économique amorcée en 2021 et 2022 à la suite de la crise sanitaire se stabilise en 2023, mais de manière moins porteuse. Le taux de chômage de la région se maintient à 6,3% en moyenne et l'année 2023 est marquée par une hausse de +7,2% de l'emploi frontalier avec la Suisse. Le nombre de créations d'entreprises conserve un niveau élevé (+1,5% par rapport à 2022), mais surtout porté par les micro-entreprises.

Le territoire et son tourisme

Avec de nombreux sites classés au patrimoine mondial de l'UNESCO et un riche savoir-faire dans le domaine du luxe et de la gastronomie, la Bourgogne-Franche-Comté est également une terre de grands vins à renommée internationale. Faisant partie des régions de France les moins denses en termes de capacité hôtelière, elle se caractérise par une part importante de touristes étrangers qui représentent, en 2023, plus du quart de la clientèle (27%). En 2023, le retour des touristes se poursuit après deux années marquées par les impacts de la crise sanitaire.

Source : Bilan économique de région 2022, INSEE

2 791 719

habitants dans la région (soit 4% France entière) INSEE, 2024

3%

du PIB national 2022 (soit 87,5 milliards d'euros) INSEE

POIDS DU SECTEUR HEBERGEMENT RESTAURATION

2,4% de la valeur ajoutée régionale (moyenne nationale 2,9%) INSEE, 2019

CAPACITÉ HOTELIÈRE

23 571 chambres,

803 hôtels

22% d'hôtels classés **1 étoile**
64% d'hôtels **2 ou 3 étoiles**
14% d'hôtels **4 ou 5 étoiles**
INSEE 2024

FRÉQUENTATION TOURISTIQUE

6,9 millions

de nuitées dans les hôtels de tourisme INSEE 2023

1. Les établissements dans la région

Chiffres-clés de la branche HCR



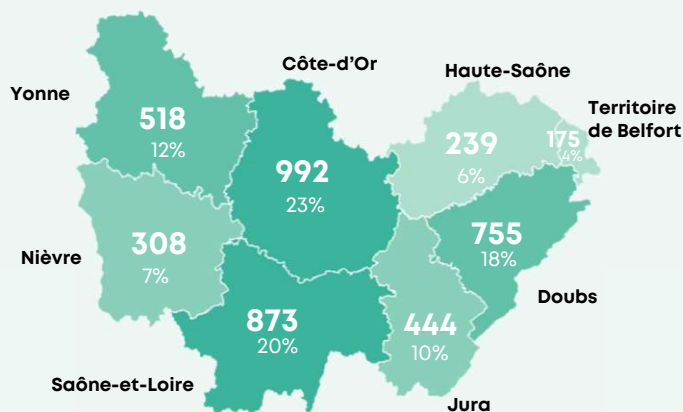
4 305

établissements employeurs

soit **3,5%**

des établissements de la branche en France

ACOSS 2022, projection régionale Kyu Lab

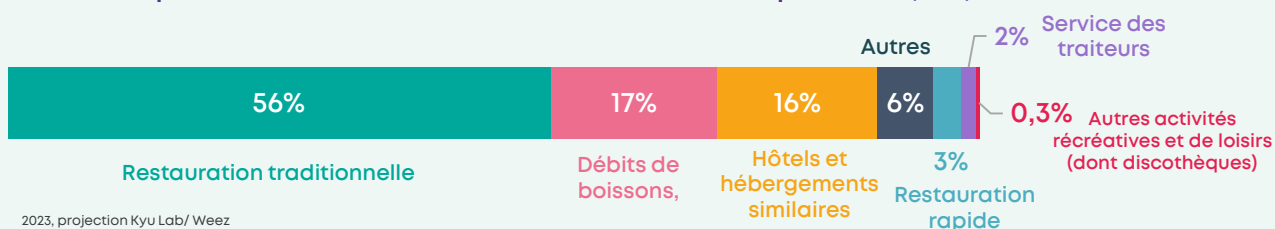


Répartition des établissements de la branche par département (en volume et % du total de la branche en région)

Caractéristiques

- 9 établissements sur 10 ont entre **1 à 9 salariés** (88%)
- Près d'un quart des établissements de la région sont situés en Côte-d'Or (23%)
- La branche HCR regroupe les établissements de plusieurs activités (rattachés à l'IDCC 1979) : les activités majoritaires sont la **restauration traditionnelle**, les **débites de boissons**, les **hôtels** et les **services des traiteurs**.

Répartition des établissements relevant de la branche HCR par activité (en %)

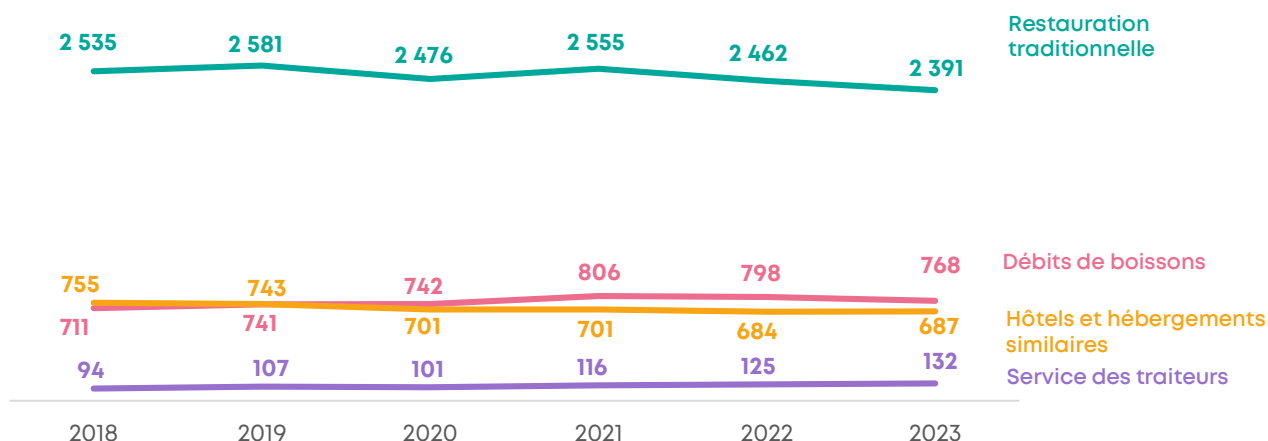


2023, projection Kyu Lab/ Weez



Entre 2018 et 2023, le nombre d'établissements évolue de manière différenciée selon les activités, avec une croissance marquée pour les **services des traiteurs (+40%)** et dans une moindre mesure pour les **débites de boissons (+8%)**. On observe une diminution sur la période pour la **restauration traditionnelle (-6%)** et pour les **hôtels (-9%)**. En revanche, le **nombre de salariés** est en **augmentation pour l'ensemble de ces activités** (voir « 2. Les salariés dans la région »).

Evolution du nombre d'établissements par activité dans la région (par code APE)



URSSAF, données régionales par code APE, tous IDCC confondus, 2018-2023

2. Les salariés dans la région

Chiffres-clés de la branche HCR



23 594

salariés au 31/12/2022 soit 3% des salariés de la branche en France (DARES - Kyu) et 3% des salariés de la région (tous secteurs confondus, ACOSS)

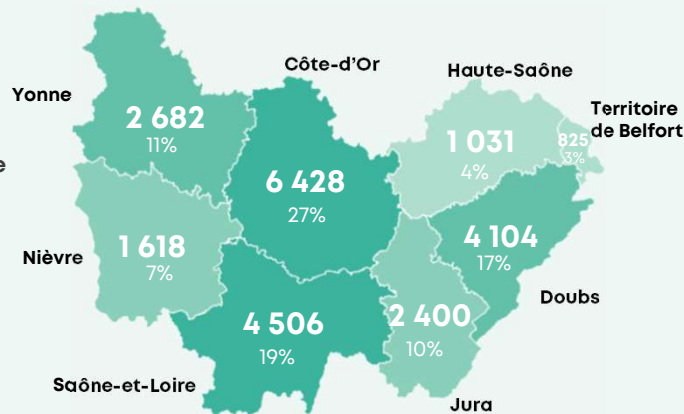
5 510

non-salariés INSEE, redressement Kyu Lab 2021

30 684

postes distincts au cours de l'année 2021

dont 64% en CDI, 13% en CDD et 10% en travail occasionnel
INSEE 2021, Ficher Postes (non annexes), branche HCR

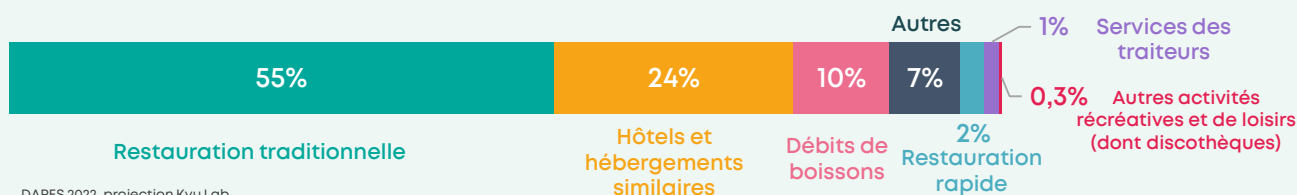


Répartition des salariés de la branche par département (en volume et % du total de la branche en région)

Caractéristiques

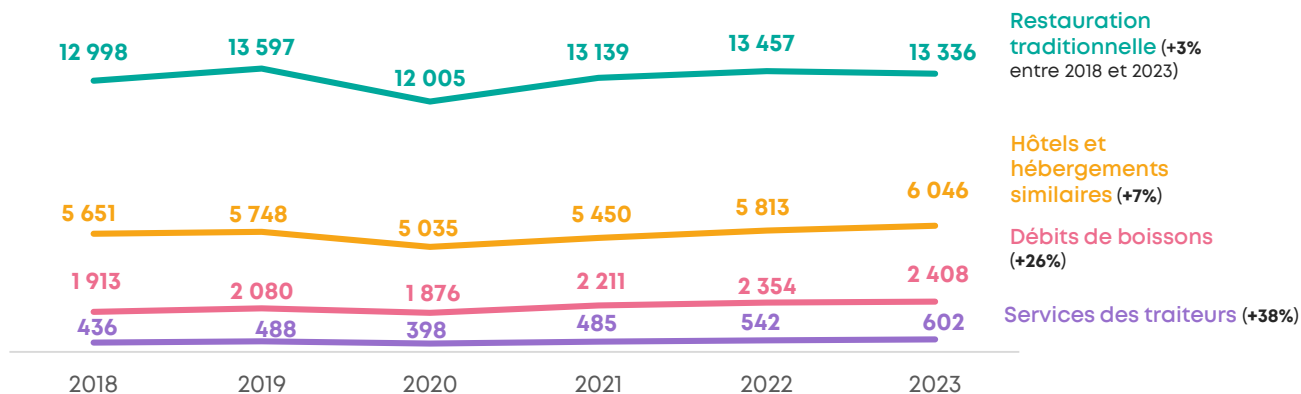
- 52% de femmes et 48% d'hommes
- 34,5 ans d'âge moyen
- La majorité des salariés (57%) travaille dans des établissements de petite taille (1-9 salariés)

Répartition des salariés de la branche HCR par activité (en %)



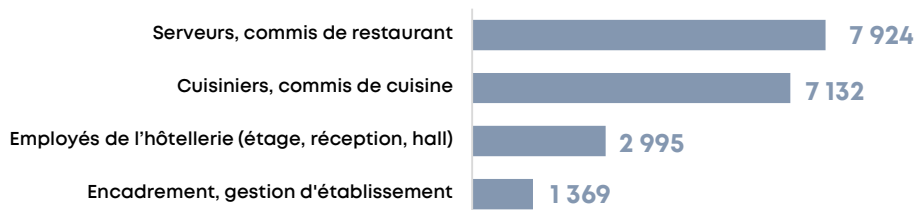
DARES 2022, projection Kyu Lab

Evolution du nombre de salariés par activité dans la région (par code APE)



URSSAF, données régionales par code APE, tous IDCC confondus, 2018-2023

Les principaux métiers occupés dans la branche dans la région (selon la nomenclature des professions et catégories socioprofessionnelles)



Source: INSEE, DADS, redressement et projection Kyu Lab à partir des données DARES 2021

(*) Etude sur l'emploi saisonnier des branches dont l'emploi est lié au tourisme, co-financée par le Ministère du travail, AKTO et l'AFDAS (réalisation 2022, données INSEE 2019 via CASD)

L'emploi saisonnier dans la région représente 4 570 saisonniers en été et 390 saisonniers hiver en 2019 dans la branche HCR (*). Constituant l'un des viviers-clés de recrutement pour les entreprises du tourisme, il représente également une voie d'insertion pour les jeunes et les demandeurs d'emploi, permettant la découverte d'un métier et la construction d'un parcours professionnel.

3. L'emploi du secteur dans la région



110 746

déclarations préalables à l'embauche effectuées en 2023 dans la région pour le secteur de l'Hôtellerie Restauration (+1% par rapport à 2022)

soit **14% des DPAE** dans la région tous secteurs confondus

- Près de **6 DPAE sur 10** dans l'Hôtellerie Restauration concernent des **CDD de moins d'un mois** (61%) dans la région,
- **16%** des **CDD de plus d'un mois**,
- **22%** de **CDI**.

DPAE (régime général hors intérim), URSSAF, 2023

La **déclaration préalable à l'embauche (DPAE)** désigne l'obligation à laquelle est soumis tout employeur d'informer l'URSSAF du recrutement de tout nouveau salarié. Les DPAE doivent être effectuées dans les huit jours précédant la date d'embauche.

L'enquête **Besoins en Main d'Œuvre (BMO)** réalisée par France Travail est un outil permettant de mieux connaître les projections des établissements en matière de recrutement. Elle mesure le nombre de recrutements anticipés par les employeurs pour l'année à venir. A noter : un besoin en main d'œuvre peut se traduire par plusieurs recrutements (notamment en fonction des éventuels départs au cours de l'année).



Selon l'enquête Besoins en Main d'Œuvre (BMO) de France Travail,

60% des recrutements en **Hébergement et Restauration** sont **jugés difficiles** par les employeurs en 2024 (contre 56% tous secteurs dans la région)

7 500 projets de recrutement sont recensés chaque année en moyenne auprès des entreprises du secteur dans la région (moyenne 2014-2023), parmi lesquels on retrouve notamment :

3 100 cuisiniers, aides de cuisine et employés polyvalents
130 chefs cuisiniers

1 990 serveurs de cafés restaurants

Métiers de l'hôtellerie :
940 projets de recrutements annuels

BMO France Travail, moyenne annuelle 2014-2023

4. La formation dans la branche

La formation des salariés



2 446

entrées de formation dans la région en 2023 via un **financement AKTO** : 97% via le plan de développement des compétences (PDC*) et 3% via le FNE Formation



573

entrées en formation via le **CPF** parmi les salariés relevant des entreprises de la branche

Sources : données branche HCR 2023, AKTO (par date de début) et AGORA 2023. * PDC : correspond aux formations dans les entreprises de moins de 50 salariés ainsi qu'à une part non exhaustive des formations dans les entreprises de plus de 50 salariés, via les **versements volontaires**

La formation des demandeurs d'emploi (secteur Hôtellerie Restauration)



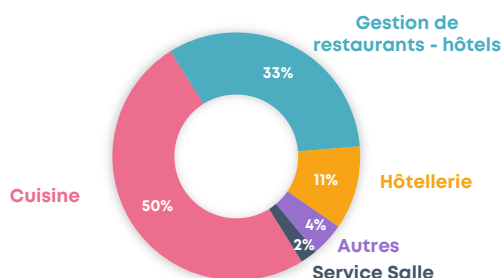
1 070

entrées de formation de demandeurs d'emplois dans la région en 2023 (secteur Hôtellerie Restauration), dont **43%** correspondant à des **formations certifiantes**

62% des entrées en formations financées par **France Travail** (AIF, AFC, POEI, AFPR, POEC*)
35% par le **Conseil Régional**
4% via le **CPF (autonome)**

* dont **51 POEC** financées dans la branche HCR en 2023 par France Travail et AKTO
Source : France Travail, données de sept. 2022 à sept. 2023, Hôtellerie Restauration

Répartition des entrées en formation certifiante des demandeurs d'emploi en 2023, par thématique



La formation en alternance et par voie scolaire dans la région en 2023



1 556

contrats d'apprentissage dans la branche (+5% par rapport à 2022),

dont **1,9%** d'apprentis en situation de handicap



26

contrats de professionnalisation dans la branche (+8% par rapport à 2022)

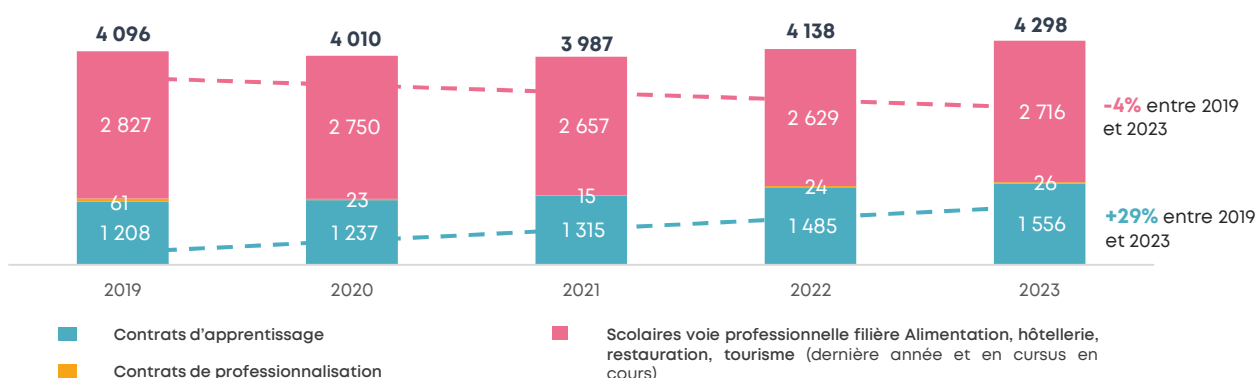


2 716

scolaires de la voie professionnelle dans la filière Alimentation, hôtellerie, restauration, tourisme à la rentrée 2023 (+3% par rapport à 2022)

Répartition des flux de formés en 2023 par département	Alternance - Branche Hôtels, cafés, restaurants (2023)			Scolaires inscrits dans la filière Alimentation, hôtellerie, restauration, tourisme (2023)			TOTAL flux de formés 2023	Répartition par département
	Contrats de pro.	Contrats d'apprentissage	Nombre de CFA 2023	Cursus en cours	En fin de cycle	Nombre d'écoles		
Côte-d'Or	5	401	19	402	290	4	1 098	26%
Doubs	1	278	17	285	147	3	711	17%
Haute-Saône		94	1	173	87	3	354	8%
Jura	1	140	5	230	190	5	561	13%
Nièvre		87	2	176	100	3	363	8%
Saône-et-Loire	3	296	10	198	123	4	620	14%
Territoire-de-Belfort	1	70	3	11	8	1	90	2%
Yonne	15	190	2	163	133	2	501	12%
Total général	26	1 556	59	1 638	1 078	25	4 298	100%

Evolution 2019-2023 du nombre de formés dans la région (alternants branche HCR et scolaires de la voie professionnelle)



Le volume total d'alternants et de scolaires de la voie professionnelle est relativement **stable** dans la région sur la période 2019 – 2023 (passant de 4 096 à 4 298). Cette stabilité est en réalité due à la conjonction de deux évolutions contraires, traduisant un transfert de dispositifs de formation au profit de l'apprentissage :

- Une **augmentation** des **contrats d'apprentissage** de **+29%** sur la période
- Une **diminution** des **contrats de professionnalisation (-57%)** et du nombre de **scolaires** de la filière Alimentation, hôtellerie, restauration, tourisme **(-4%)**.

A noter que la part de personnes formées sur les **niveaux bac/ infra-bac diminue** sur la période : elle passe **de 82% en 2019 à 80% en 2023** (soit - 2 points).

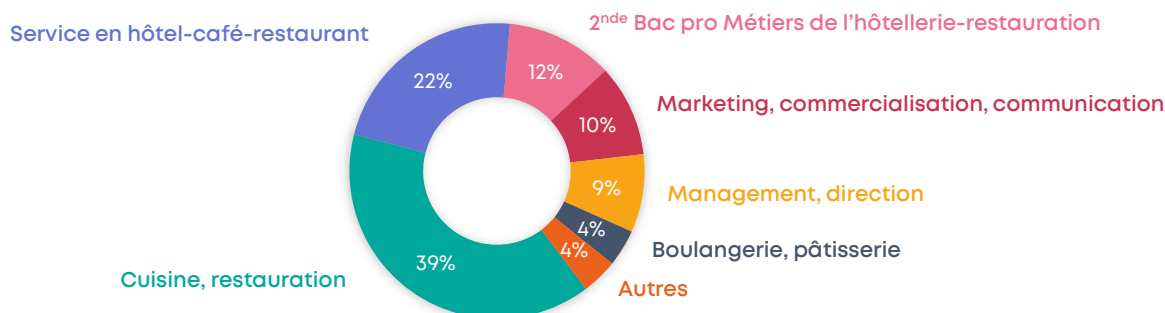
Sources : données AKTO 2023 par date de début (alternance) et Ministère de l'Éducation nationale – DEPP 2023 (scolaires de la voie professionnelle, filière Alimentation, hôtellerie, restauration, tourisme)

Répartition des flux de formés en alternance et par voie scolaire professionnelle dans la région en 2023

Répartition des flux de formés en 2023 par type de formation		Alternance - Branche Hôtels, cafés, restaurants (2023)		Scolaires inscrits dans la filière Alimentation, hôtellerie, restauration, tourisme (2023)		Total	Répartition (%)
Niveau	Type	Contrats de pro.	Contrats d'apprentissage	Cursus en cours	En fin de cycle		
-	Seconde pro			500		500	12%
	Autres				26	26	1%
	CQP	7				7	0%
Niveau 3 (CAP, BEP)	CAP	4	867	363	302	1536	36%
	MC5		49		30	79	2%
	TP	3	19			22	1%
	Autres		6			6	0%
	TFP		2			2	0,0%
	Total niveau 3		7	943	363	332	1645
Niveau 4 (bac)	BAC PRO	7	131	492	459	1089	25%
	BP		130			130	3%
	MC4		24		5	29	1%
	TP	1	25			26	0,6%
	Autres		12			12	0%
	Total niveau 4		8	322	492	464	1286
Niveau 5 (bac +2)	BTS	2	186	283	256	727	17%
	Autres	2	25			27	1%
	Total niveau 5		4	211	283	256	754
Niveau 6 (bac +3)			53			53	1%
Niveau 7 (bac +5)			27			27	1%
Total général		26	1556	1638	1078	4298	100%

Sources : données AKTO 2023 par date de début (alternance) et Ministère de l'Éducation nationale – DEPP 2023 (scolaires)

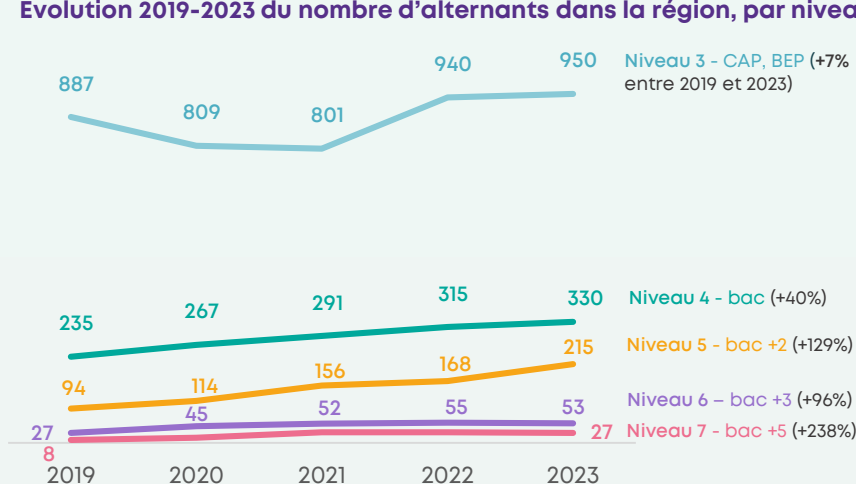
Répartition des alternants et scolaires de la région, par thème de formation préparée en 2023 (%)



FOCUS ALTERNANCE

Entre 2019 et 2023, l'augmentation du nombre d'alternants de la branche HCR dans la région (+25%) est portée en particulier par l'évolution du nombre de contrats de **niveaux supra-bac (niveaux 5, 6 et 7)**, qui progresse de **+129%** sur la période. Dans le même temps, le nombre de contrats d'alternance de **niveaux bac et infra bac (3 et 4)** progresse de **+14%**.

Evolution 2019-2023 du nombre d'alternants dans la région, par niveau



Source : données AKTO 2023 par date de début



En 2023 dans la région, les principales certifications préparées en alternance dans la branche sont :

1. CAP Cuisine (31%)
2. CAP Commercialisation et services HCR (21%)
3. BTS Management en hôtellerie-restauration (7%)
4. BP Arts de la cuisine (6%)
5. Bac pro Cuisine (5%)