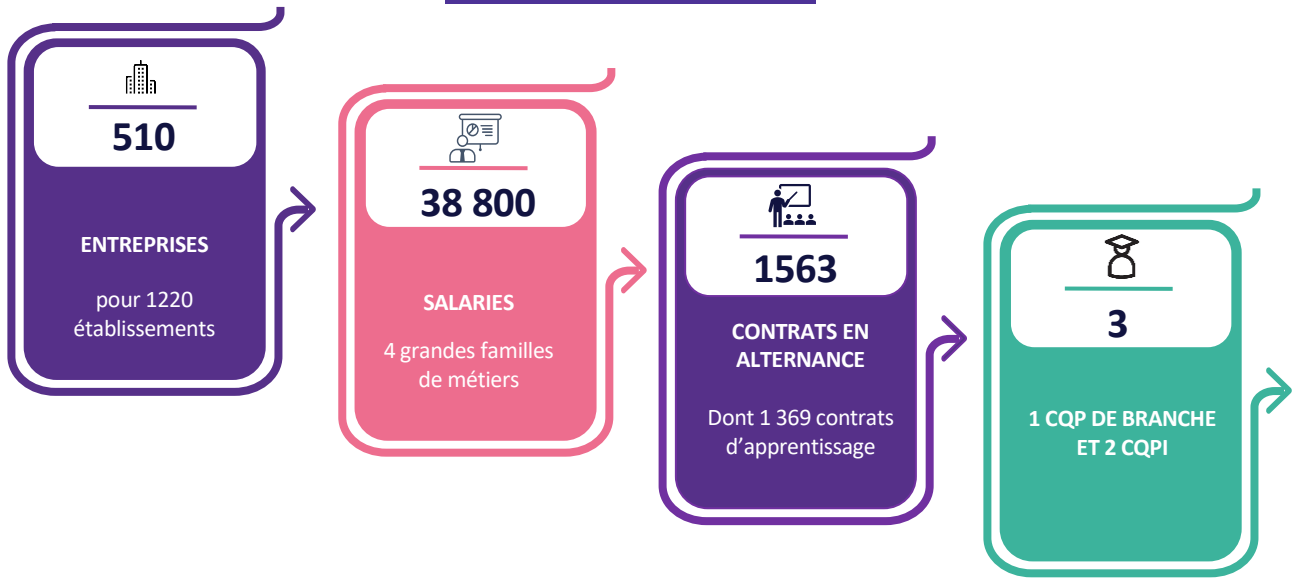


Branche des services d'eau et d'assainissement

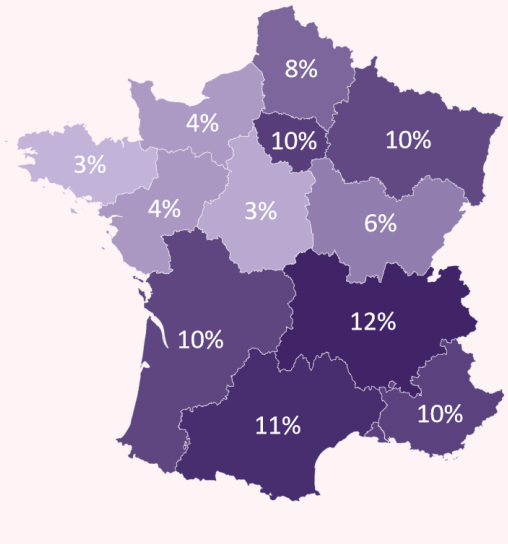
Les chiffres clés



Données économiques et sociales

Répartition géographique des entreprises

Source : BTS INSEE 2023, données au 31/12/2021 (en % selon la région de l'entreprise)



85% des entreprises sont des PME de moins de 50 salariés



70% des effectifs sont dans les entreprises de +250 salariés



86% des effectifs travaillent dans le captage, le traitement et la distribution d'eau

Profil des salariés de la branche

Source: Enquête entreprises 2023 (données 2022)

25% de femmes
(chiffre stable depuis 2021)

10% Des entreprises ont recours à l'intérim pour la filière Production / traitement - assainissement

50% âgés de 39 à 54 ans

47% d'hommes agents de maîtrise techniciens

18% De plus de 55 ans

+6,5% d'apprentis depuis 2021

25% De salariés avec + de 20 ans d'expertise

Données Alternance

Source: Base formation Akto, Formations débutées en 2022, extraction du 13/09/2023

Contrats d'apprentissage

1 369 Nombre de contrats

+6,5% Evolution du nombre d'apprentis

62% Proportion d'hommes

21 ans / **22 ans** Age moyen des apprentis

Contrats de professionnalisation

194 Nombre de contrats

-17% Evolution du nombre de bénéficiaires

64% Proportion d'hommes

30 ans / **30 ans** Age moyen des bénéficiaires

Données Formation des salariés

Source: Base formation Akto, Formations débutées en 2022, extraction du 13/09/2023

Plan de développement des compétences moins de 50 salariés

1839 stagiaires

89% d'hommes

73% d'entreprises formatrices de 11 à 49 salariés

53% des bénéficiaires sont des employés

Fonds national de l'Emploi (FNE)

1249 bénéficiaires

76% d'hommes

79% des bénéficiaires appartient à des entreprises de + de 250 salariés

50% des bénéficiaires sont des employés

Cette infographie a été conçue sous l'égide de la FP2E et des partenaires sociaux

L'enquête a été réalisée par le cabinet BVA People Consulting
Cette infographie a été réalisée par le cabinet Paradoxes Conseil