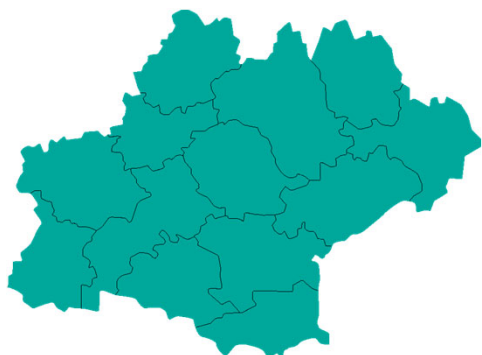




ENQUÊTES DE
SATISFACTION
ET D'INSERTION
PROFESSIONNELLE

Rapport région Occitanie



AKTO

Enquêtes
2022
2023

Résultats des enquêtes de satisfaction et d'insertion professionnelle

Campagne d'enquêtes 2022/2023

AKTO a réalisé des enquêtes de satisfaction et d'insertion professionnelle à 6 mois et à 12 mois pour l'ensemble des branches professionnelles qu'il accompagne, auprès des bénéficiaires d'un Contrat d'Apprentissage (CA), d'un Contrat de Développement Professionnel Intérimaire (CDPI), d'un Contrat d'Insertion Professionnelle Intérimaire (CIPI), d'un Contrat de Professionnalisation (CPRO) et d'une Préparation Opérationnelle à l'Emploi Collective (POEC).

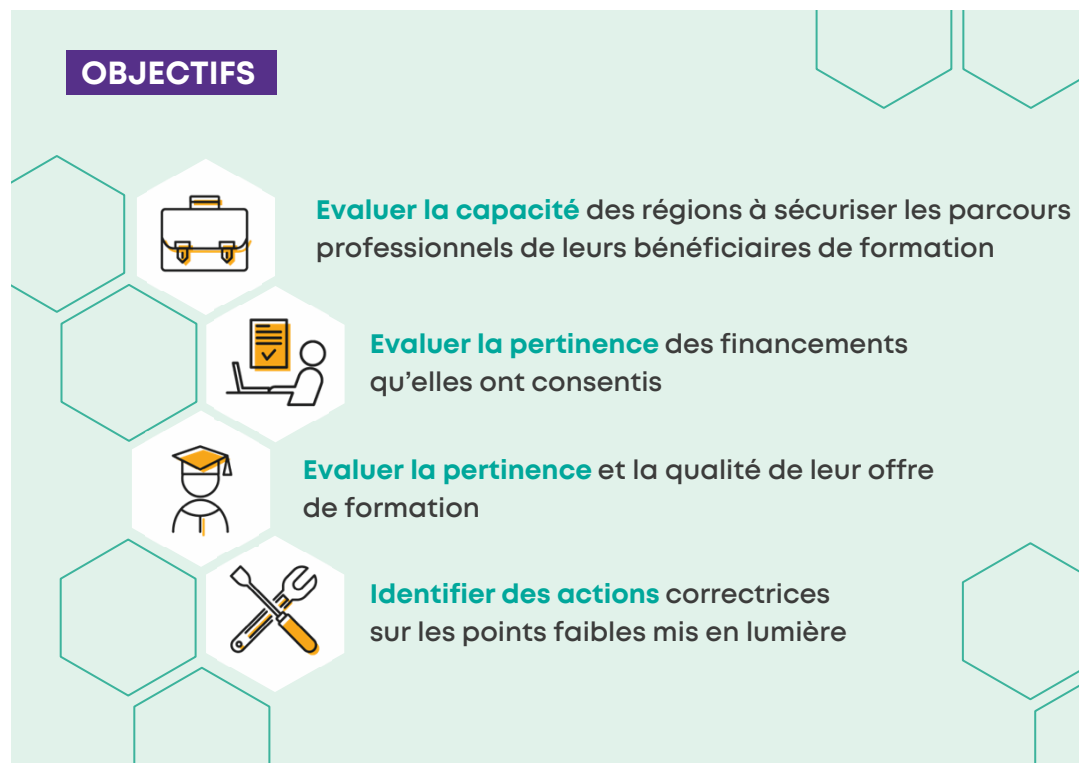
1 464 (1 347)*

personnes ont répondu aux enquêtes pour la région Occitanie, tous dispositifs de formation confondus.

Ce document présente les résultats des bénéficiaires :

- d'un CA, d'un CDPI, d'un CIPI ou d'un CPRO, d'une part (les chiffres-clés CA et CPRO sont présentés séparément en annexes)
- d'une POEC, d'autre part

**Les données entre parenthèses sont issues de la campagne d'enquêtes 2021/2022*



Sommaire



1

- Contrat Apprentissage
- Contrat Développement Professionnel Intérimaire
 - Contrat Insertion Professionnelle Intérimaire
 - Contrat Professionnalisation

(CA - CDPI - CIPI - CPRO)



2

Préparation
Opérationnelle à
l'Emploi Collective
(POEC)



3

Méthodologie



4

Annexes



1

CA - CDPI - CIPI - CPRO

Contrat Apprentissage

Contrat Développement Professionnel Intérimaire

Contrat Insertion Professionnelle Intérimaire

Contrat Professionnalisation

Chiffres-clés

BÉNÉFICIAIRES

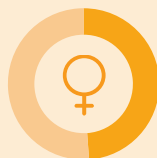
1 269 (1 168)

bénéficiaires
ont répondu à au moins
1 des 3 enquêtes

Majoritairement des hommes :



51%
(56%)
Masculin



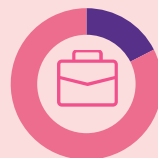
49%
(44%)
Féminin

26 ans
(26)
âge moyen

23%
(40%)
ont un niveau
infra-bac

INSERTION PROFESSIONNELLE

Au cours des 6 mois
suivant la formation

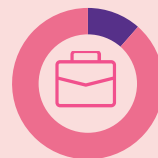


82%
(84%)

Sont en emploi



Au cours des 12 mois
suivant la formation



88%
(86%)

Sont en emploi

6 mois après la formation,
parmi les personnes en emploi uniquement :



90%
(94%)
ont un seul employeur



53%
(47%)
travaillent toujours
pour l'entreprise d'accueil
de leur formation



72%
(73%)
estiment que leur emploi
correspond à leur formation

UTILITÉ ET IMPACTS PERÇUS



70%
(77%)

des personnes issues d'un CA
ou d'un CPRO et en emploi à
6 mois jugent que leur formation
leur a été utile pour trouver leur
emploi



82%
(87%)

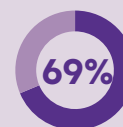
estiment avoir atteint
les objectifs qu'ils s'étaient fixés



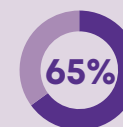
81%
(86%)

se disent prêts à recommander
leur formation à un proche

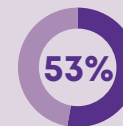
Des impacts positifs perçus sur...*



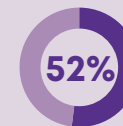
69%
(70%)
Intérêt porté
au travail



65%
(68%)
Employabilité



53%
(58%)
Conditions
de travail



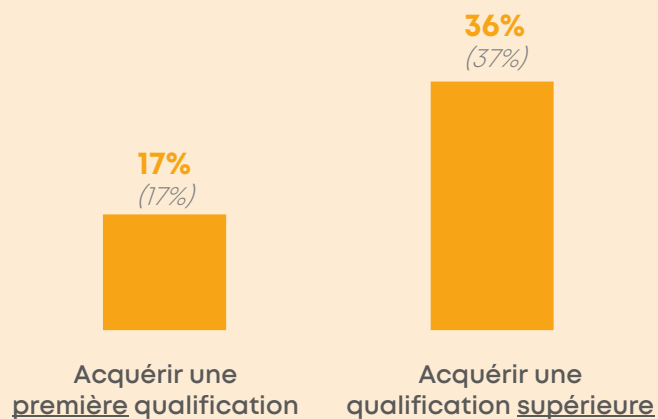
52%
(51%)
Rémunération

Les données entre parenthèses sont issues de la campagne d'enquêtes 2021/2022

* Lorsqu'ils ne sont pas positifs, les impacts sont majoritairement perçus comme neutres

RAISONS MOTIVANT L'ENTREE EN FORMATION

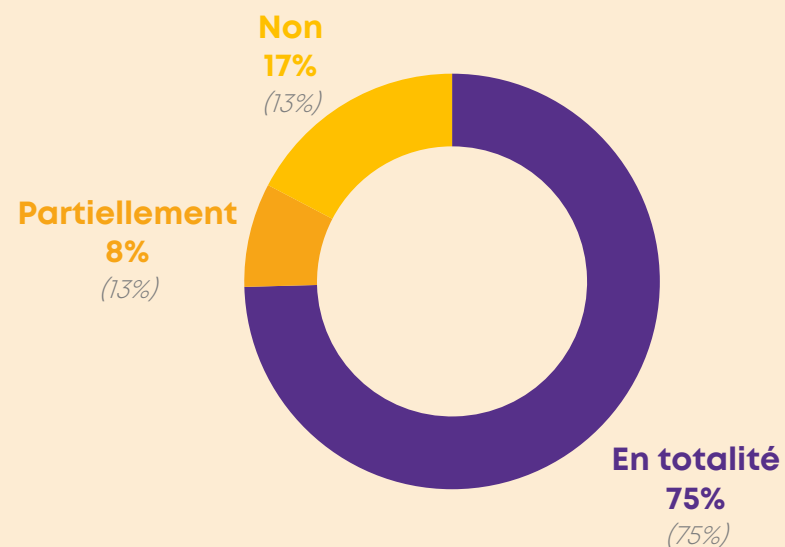
ENTRÉES EN FORMATION MOTIVÉES PAR L'OBTENTION D'UNE QUALIFICATION



Parmi les raisons ayant motivé l'entrée en formation, deux sont relatives à l'acquisition d'une première qualification et à l'acquisition d'une qualification supérieure, citées respectivement à 17% et à 36%. Des scores comparables à ceux de l'année précédente.

OBTENTION DU DIPLÔME OU DE LA CERTIFICATION

TAUX D'OBTENTION TOTALE OU PARTIELLE : **83%**
(87%)



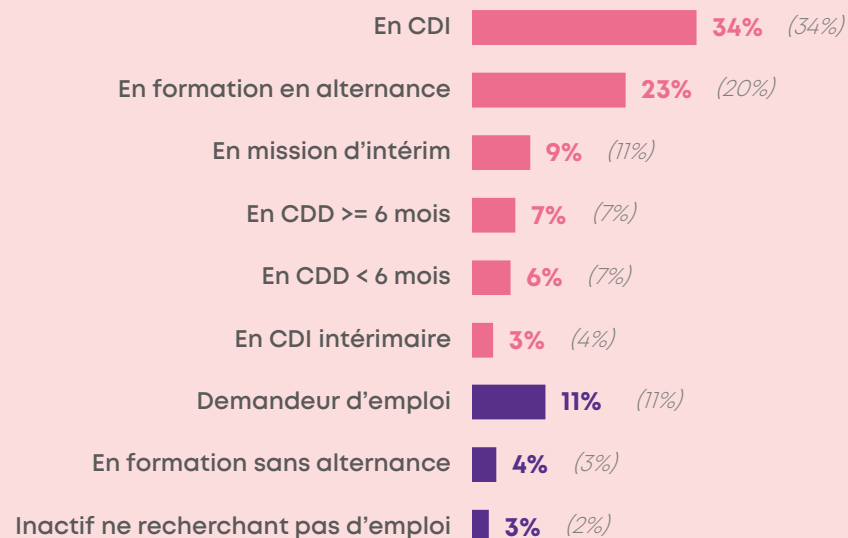
83% des bénéficiaires d'un CA, d'un CDPI, d'un CIPI ou d'un CPRO ont obtenu leur diplôme ou leur certification soit totalement, soit partiellement. Un score inférieur à celui de l'année précédente.

Les données entre parenthèses sont issues de la campagne d'enquêtes 2021/2022

INSERTION PROFESSIONNELLE

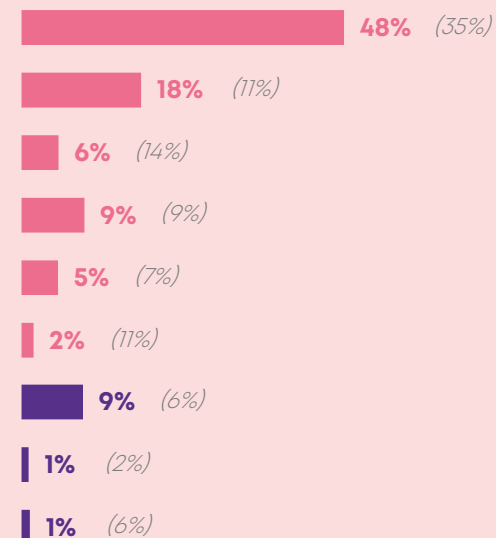
AU COURS DES **6 MOIS SUIVANT** LA FORMATION

82% des personnes insérées dans l'emploi



AU COURS DE **L'ANNÉE SUIVANT** LA FORMATION

88% des personnes insérées dans l'emploi



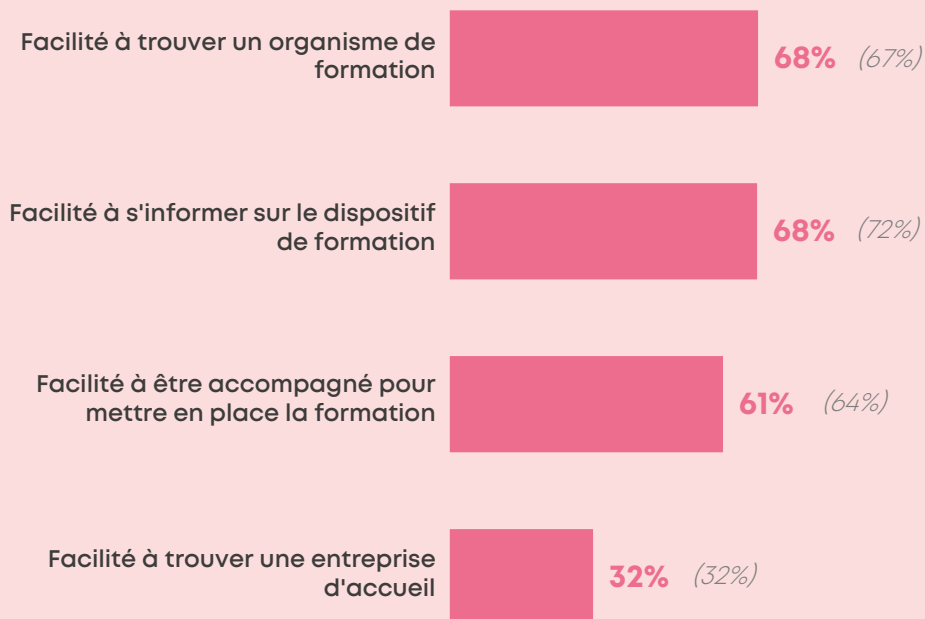
Le taux de personnes insérées dans l'emploi au cours des 6 mois suivant la formation est de 82%, un score comparable à celui de la campagne d'enquêtes précédente (84%). Au cours de l'année suivant la formation, ce taux atteint 88%. Entre ces deux temporalités, la part des signataires d'un CDI augmente fortement.

Les données entre parenthèses sont issues de la campagne d'enquêtes 2021/2022



ACCOMPAGNEMENT DES BÉNÉFICIAIRES

IDENTIFIER ET METTRE EN PLACE SA FORMATION



Les bénéficiaires n'ont pas rencontré de difficultés majeures pour identifier un organisme de formation, pour s'informer sur le dispositif de formation ou pour être accompagnés pour mettre en place leur formation. En revanche, trouver une entreprise d'accueil reste toujours très difficile. Les scores sont comparables à ceux de l'année précédente.

NIVEAU ET UTILITÉ DE L'ACCOMPAGNEMENT

EN ORGANISME DE FORMATION



EN ENTREPRISE D'ACCUEIL



Les taux d'accompagnement en entreprise d'accueil et en organisme de formation sont relativement comparables. L'utilité de ces deux accompagnements reste confirmée. Les scores sont relativement comparables d'une année à l'autre.

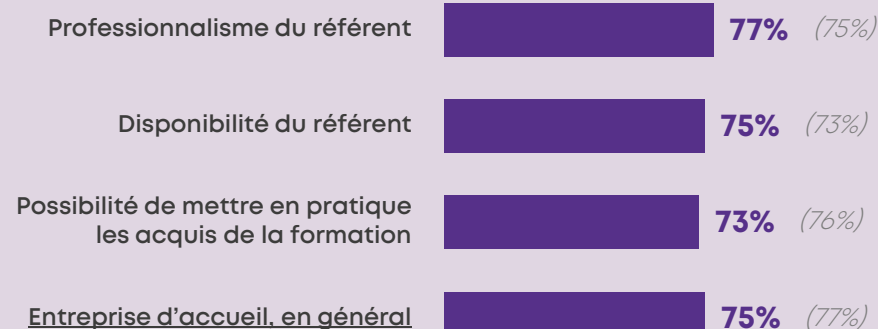
Les données entre parenthèses sont issues de la campagne d'enquêtes 2021/2022

SATISFACTION À L'ÉGARD DE LA FORMATION

AU SEIN DE L'ORGANISME DE FORMATION



AU SEIN DE L'ENTREPRISE D'ACCUEIL



Les taux de satisfaction en organisme de formation et en entreprise d'accueil sont comparables et les taux dans les deux types de structures sont comparables à ceux de l'année précédente. Les taux de satisfaction les plus élevés en organisme de formation concernent la disponibilité et le professionnalisme des formateurs. S'agissant des entreprises d'accueil, aucun item ne se différencie des autres.

Les données entre parenthèses sont issues de la campagne d'enquêtes 2021/2022

IMPACT ET UTILITÉ PERÇUE DE LA FORMATION

UNE UTILITÉ AVÉRÉE DE LA FORMATION



70%
(77%)

des personnes issues d'un CA ou d'un CPRO et qui occupent un emploi 6 mois après leur formation jugent que leur formation leur a été utile pour le trouver, un score en recul par rapport à l'année précédente.



82%
(87%)

estiment avoir atteint leurs objectifs à l'issue de leur formation, un score en recul par rapport à l'année précédente.



81%
(86%)

des personnes se disent prêtes à recommander leur formation à un proche, un score en recul par rapport à celui de l'année précédente.

DES IMPACTS TRÈS POSITIFS SUR LA VIE PROFESSIONNELLE

Intérêt porté à son travail

69% (70%)

Employabilité

65% (68%)

Conditions de travail

53% (58%)

Rémunération

52% (51%)

La majorité des personnes indiquent que leur formation a eu des effets positifs sur leur vie professionnelle au cours des 6 mois qui l'ont suivie ; plus particulièrement sur l'intérêt qu'elles portent à leur travail et sur leur employabilité. Les bénéficiaires d'un CA sont les plus catégoriques. Globalement, les scores sont comparables à ceux de l'année précédente.

Les données entre parenthèses sont issues de la campagne d'enquêtes 2021/2022



2

POEC

Préparation Opérationnelle
à l'Emploi Collective

Chiffres-clés

BÉNÉFICIAIRES

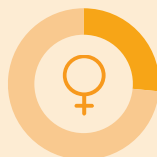
195 (179)

bénéficiaires
ont répondu à au moins
1 des 3 enquêtes

Majoritairement des hommes :



73%
(79%)
Masculin



27%
(21%)
Féminin

37 ans
(35)
âge moyen

57%
(54%)
ont un niveau
infra-bac

INSERTION PROFESSIONNELLE

Au cours des 6 mois
suivant la formation

Au cours des 12 mois
suivant la formation



83%
(92%)

Sont en emploi



75%
(97%)

Sont en emploi

6 mois après la formation,
parmi les personnes en emploi uniquement :



86% ont un seul employeur
(80%)

UTILITÉ ET IMPACTS PERÇUS



86% estiment avoir atteint
les objectifs qu'ils s'étaient fixés
(71%)

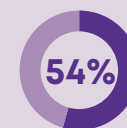


70% se disent prêts à recommander
leur formation à un proche
(54%)

Des impacts positifs perçus sur...*



56% Intérêt porté
au travail
(67%)



54% Employabilité
(68%)



40% Conditions
de travail
(56%)



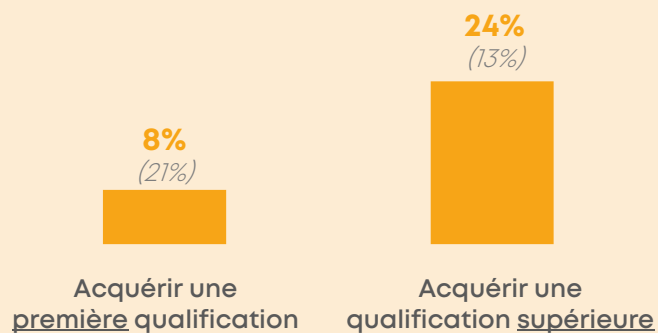
35% Rémunération
(43%)

Les données entre parenthèses sont issues de la campagne d'enquêtes 2021/2022

* Lorsqu'ils ne sont pas positifs, les impacts sont majoritairement perçus comme neutres

RAISONS MOTIVANT L'ENTREE EN FORMATION

ENTRÉES EN FORMATION MOTIVÉES PAR L'OBTENTION D'UNE QUALIFICATION

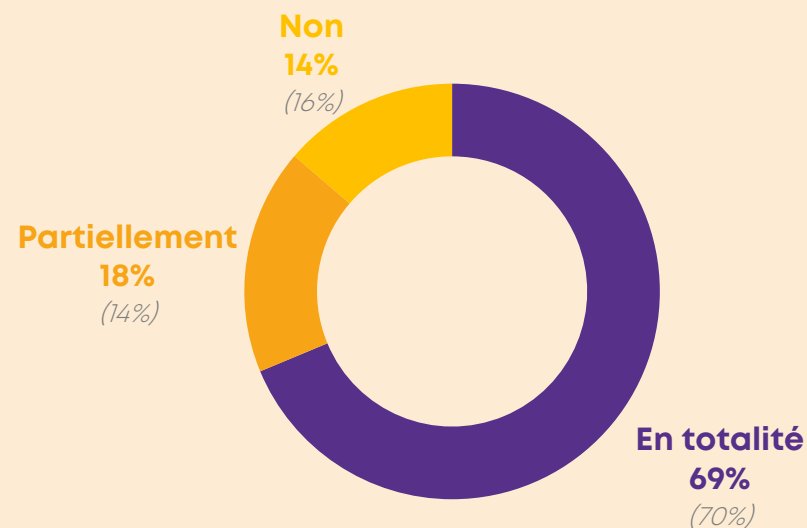


Parmi les raisons ayant motivé l'entrée en formation, deux sont relatives à l'acquisition d'une première qualification et à l'acquisition d'une qualification supérieure, respectivement à 8% et à 24%. L'acquisition d'une première qualification est moins fréquemment citée que l'année précédente. A l'inverse, l'acquisition d'une qualification supérieure l'est plus fréquemment.

Les données entre parenthèses sont issues de la campagne d'enquêtes 2021/2022

OBTENTION DU DIPLÔME OU DE LA CERTIFICATION

TAUX D'OBTENTION TOTALE OU PARTIELLE : **86%**
(84%)

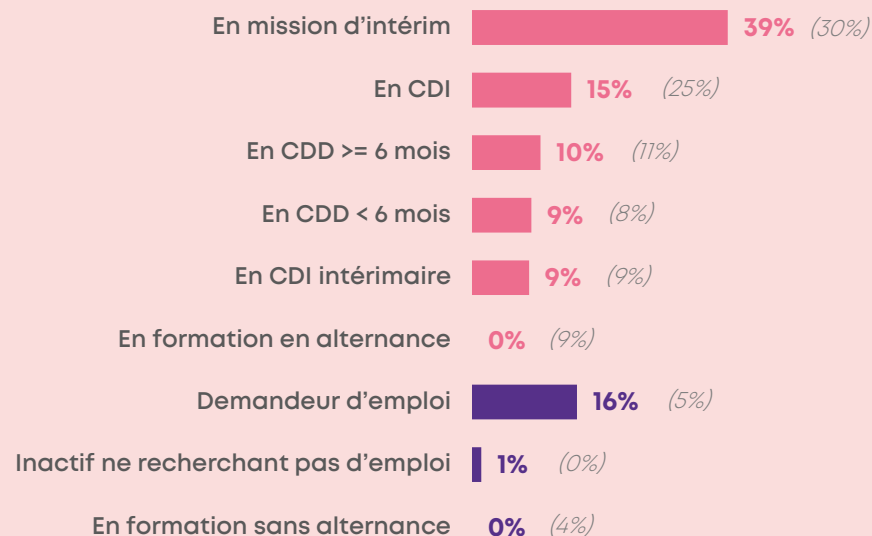


86% des bénéficiaires d'une POEC ont obtenu leur diplôme ou leur certification soit totalement, soit partiellement. Un score comparable à celui de l'année précédente.

INSERTION PROFESSIONNELLE

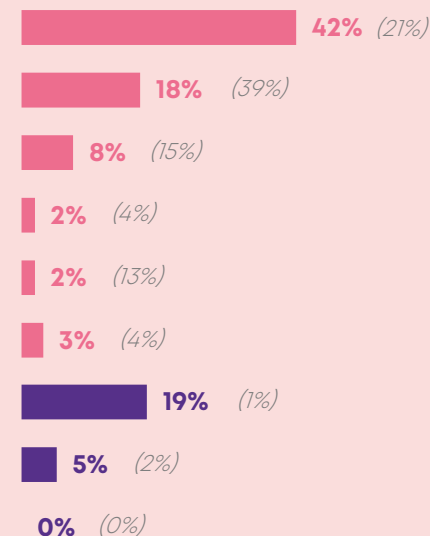
AU COURS DES **6 MOIS SUIVANT** LA FORMATION

83% des personnes insérées dans l'emploi



AU COURS DE **L'ANNÉE SUIVANT** LA FORMATION

75% des personnes insérées dans l'emploi



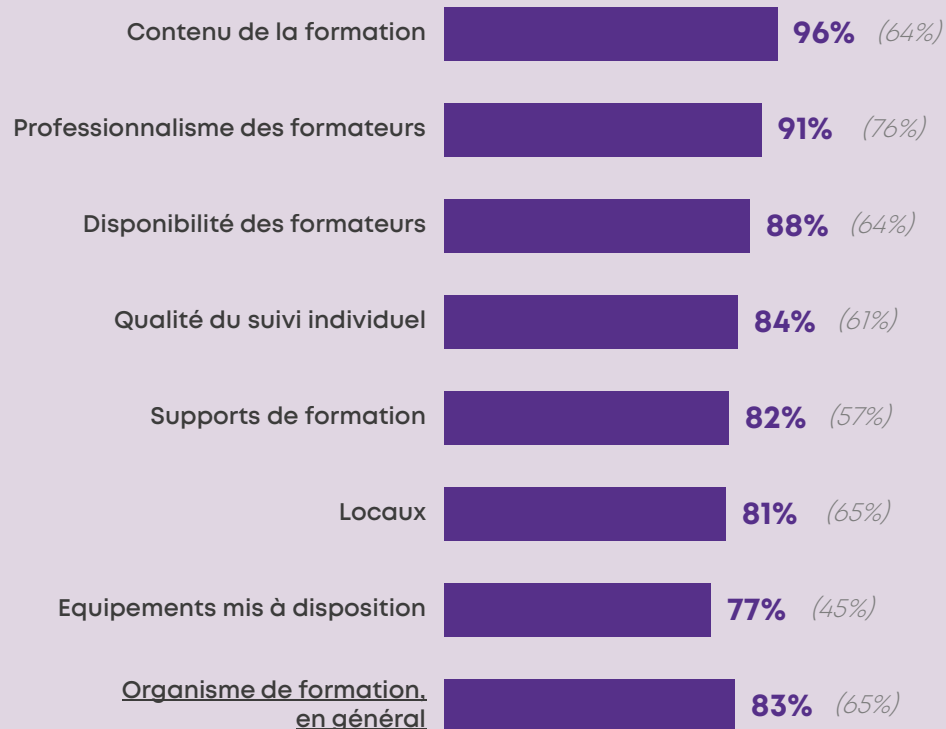
Le taux de personnes insérées dans l'emploi au cours des 6 mois suivant la formation est de 83%, un score inférieur à celui de la campagne d'enquêtes précédente (92%) Au cours de l'année suivant la formation, ce taux recule à 75%, loin de celui observé lors de la campagne d'enquêtes précédente (97%). La part des demandeurs d'emploi et des inactifs ne recherchant pas d'emploi progresse mécaniquement entre ces deux temporalités.

Les données entre parenthèses sont issues de la campagne d'enquêtes 2021/2022

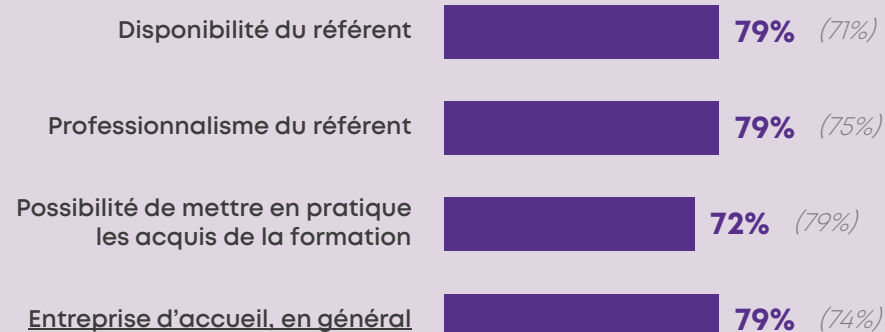


SATISFACTION À L'ÉGARD DE LA FORMATION

AU SEIN DE L'ORGANISME DE FORMATION



AU SEIN DE L'ENTREPRISE D'ACCUEIL



Les taux de satisfaction sont moins élevés en entreprise d'accueil qu'en organisme de formation. Globalement, les taux sont en nette hausse par rapport à l'année précédente. Les taux de satisfaction les plus élevés organisme de formation concernent le contenu de la formation ainsi que le professionnalisme et la disponibilité des formateurs. S'agissant des entreprises d'accueil : la disponibilité et le professionnalisme du référent.

Les données entre parenthèses sont issues de la campagne d'enquêtes 2021/2022

IMPACT ET UTILITÉ PERÇUE DE LA FORMATION

UNE UTILITÉ AVÉRÉE DE LA FORMATION



86%
(71%)

estiment avoir atteint leurs objectifs à l'issue de leur formation, un score nettement supérieur à celui de l'année précédente.



70%
(54%)

des personnes se disent prêtes à recommander leur formation à un proche, un score nettement supérieur à celui de l'année précédente.

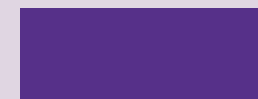
DES IMPACTS TRÈS POSITIFS SUR LA VIE PROFESSIONNELLE

Intérêt porté à son travail



56% (67%)

Employabilité



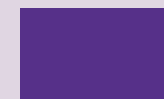
54% (68%)

Conditions de travail



40% (56%)

Rémunération



35% (43%)

La majorité des personnes indiquent que leur formation a eu des effets positifs sur leur vie professionnelle au cours des 6 mois qui l'ont suivie ; plus particulièrement sur l'intérêt qu'elles portent à leur travail et sur leur employabilité. Les scores sont inférieurs à ceux observés l'année précédente. A noter que les impacts sont généralement perçus comme neutres lorsqu'ils ne sont pas jugés positivement.

Les données entre parenthèses sont issues de la campagne d'enquêtes 2021/2022



3

MÉTHODOLOGIE

Notes méthodologiques

ADMINISTRATION DES ENQUÊTES

Les enquêtes sont administrées chaque mois par e-mail et/ou par téléphone au cours du mois, du 7ème mois et du 13ème mois suivant la fin de la formation.

Dans le cadre de la campagne d'enquêtes 2022/2023, les interrogations ont été réalisées entre septembre 2022 et août 2023, couvrant ainsi les périodes de sorties de formation suivantes :

- 2022S2 et 2023S1 pour le volet satisfaction ;
- 2022 pour le volet insertion professionnelle à 6 mois ;
- 2021S2 et 2022S1 pour le volet insertion professionnelle à 12 mois.

8 000 réponses par enquête étaient attendues pour l'ensemble des branches professionnelles.

Dans les faits, 9 058 réponses ont été collectées sur le volet satisfaction, 8 807 sur le volet insertion professionnelle à 6 mois et 5 777 sur le volet insertion professionnelle à 12 mois. Pour obtenir ces réponses, près de 500 000 invitations ont été envoyées par mail et près de 90 000 appels téléphoniques ont été passés, représentant près de 1 800H de conversation.

Concernant la région Occitanie, 773 réponses ont été obtenues sur le volet satisfaction, 686 sur le volet insertion professionnelle à 6 mois et 463 sur le volet insertion professionnelle à 12 mois.

L'administration des questionnaires et la collecte des données ont été assurées par BVA, l'exploitation et la valorisation de ces données par AKTO, par le Pôle Observatoire et Certifications.

PONDÉRATION DES RÉSULTATS

Par défaut, une personne répondant à une enquête a le même poids de sondage qu'une autre qui répond à la même enquête ou à une autre enquête, ce qui n'est pas satisfaisant lorsqu'il s'agit de tirer des conclusions à l'aune de la population tout entière. De fait, un nouveau poids a été attribué à chaque personne interrogée en fonction de la branche professionnelle d'origine qu'elle représente, sa région de domiciliation et le dispositif de formation dont elle a bénéficié. L'idée sous-jacente est de répondre à la question suivante : « Quelles seraient les réponses apportées par les personnes interrogées à l'enquête de satisfaction et/ou à l'enquête d'insertion professionnelle à 6 mois et/ou à l'enquête d'insertion professionnelle à 12 mois si elles représentaient parfaitement la structure de leur population d'appartenance en termes de branche professionnelle, de région de domiciliation et de dispositif de formation ? ». Les résultats présentés dans ce document ont tous été repondérés.



4

ANNEXES

Chiffres-clés

BÉNÉFICIAIRES

886 (648)

bénéficiaires
ont répondu à au moins
1 des 3 enquêtes

Majoritairement des femmes :



43%
(47%)
Masculin



57%
(53%)
Féminin

22 ans
(23)
âge moyen

22%
(28%)
ont un niveau
infra-bac

INSERTION PROFESSIONNELLE

Au cours des 6 mois
suivant la formation

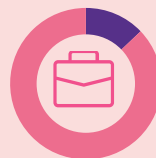


84%
(85%)

Sont en emploi



Au cours des 12 mois
suivant la formation



87%
(90%)

Sont en emploi

6 mois après la formation,
parmi les personnes en emploi uniquement :



91%
(92%)
ont un seul employeur



49%
(40%)
travaillent toujours
pour l'entreprise d'accueil
de leur formation



75%
(68%)
estiment que leur emploi
correspond à leur formation

UTILITÉ ET IMPACTS PERÇUS



72%
(73%)

des personnes en emploi à
6 mois jugent que leur formation
leur a été utile pour trouver leur
emploi



82%
(89%)

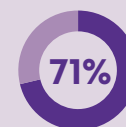
estiment avoir atteint
les objectifs qu'ils s'étaient fixés



87%
(90%)

se disent prêts à recommander
leur formation à un proche

Des impacts positifs perçus sur...*



71%
(70%)
Intérêt porté
au travail



69%
(70%)
Employabilité



54%
(57%)
Conditions
de travail



56%
(50%)
Rémunération

Les données entre parenthèses sont issues de la campagne d'enquêtes 2021/2022

* Lorsqu'ils ne sont pas positifs, les impacts sont majoritairement perçus comme neutres

Chiffres-clés

BÉNÉFICIAIRES

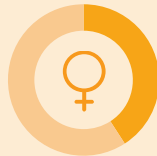
240 (360)

bénéficiaires
ont répondu à au moins
1 des 3 enquêtes

Majoritairement des hommes :



59%
(59%)
Masculin



41%
(41%)
Féminin

33 ans
(28)
âge moyen

33%
(33%)
ont un niveau
infra-bac

INSERTION PROFESSIONNELLE

Au cours des 6 mois
suivant la formation

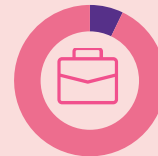


74%
(80%)

Sont en emploi



Au cours des 12 mois
suivant la formation



93%
(88%)

Sont en emploi

6 mois après la formation,
parmi les personnes en emploi uniquement :



88% ont un seul employeur
(99%)



61% travaillent toujours
(59%) pour l'entreprise d'accueil
de leur formation



65% estiment que leur emploi
(83%) correspond à leur formation

UTILITÉ ET IMPACTS PERÇUS



66%
(85%)

des personnes en emploi à
6 mois jugent que leur formation
leur a été utile pour trouver leur
emploi



78%
(79%)

estiment avoir atteint
les objectifs qu'ils s'étaient fixés



67%
(75%)

se disent prêts à recommander
leur formation à un proche

Des impacts positifs perçus sur...*



66% Intérêt porté
(71%) au travail



55% Employabilité
(67%)



53% Conditions
(66%) de travail



47% Rémunération
(56%)

Les données entre parenthèses sont issues de la campagne d'enquêtes 2021/2022

* Lorsqu'ils ne sont pas positifs, les impacts sont majoritairement perçus comme neutres

AKTO
Secrétariat Général
Pôle Observatoire & Certifications

AKTO
L'humain au cœur des services