



ENQUÊTES DE  
SATISFACTION  
ET D'INSERTION  
PROFESSIONNELLE

# Rapport région Ile-de-France

---



AKTO



Enquêtes  
**2022**  
**2023**

# Résultats des enquêtes de satisfaction et d'insertion professionnelle

## Campagne d'enquêtes 2022/2023

AKTO a réalisé des enquêtes de satisfaction et d'insertion professionnelle à 6 mois et à 12 mois pour l'ensemble des branches professionnelles qu'il accompagne, auprès des bénéficiaires d'un Contrat d'Apprentissage (CA), d'un Contrat de Développement Professionnel Intérimaire (CDPI), d'un Contrat d'Insertion Professionnelle Intérimaire (CIPI), d'un Contrat de Professionnalisation (CPRO) et d'une Préparation Opérationnelle à l'Emploi Collective (POEC).

**4 513** (3 505)\*

personnes ont répondu aux enquêtes pour la région Île-de-France, tous dispositifs de formation confondus.

Ce document présente les résultats des bénéficiaires :

- d'un CA, d'un CDPI, d'un CIPI ou d'un CPRO, d'une part (les chiffres-clés CA et CPRO sont présentés séparément en annexes)
- d'une POEC, d'autre part

*\*Les données entre parenthèses sont issues de la campagne d'enquêtes 2021/2022*



# Sommaire



1

- Contrat Apprentissage
- Contrat Développement Professionnel Intérimaire
  - Contrat Insertion Professionnelle Intérimaire
  - Contrat Professionnalisation

(CA - CDPI - CIPI - CPRO)



2

Préparation  
Opérationnelle à  
l'Emploi Collective  
(POEC)



3

Méthodologie



4

Annexes



# 1

## CA - CDPI - CIPI - CPRO

Contrat Apprentissage

Contrat Développement Professionnel Intérimaire

Contrat Insertion Professionnelle Intérimaire

Contrat Professionnalisation



# Chiffres-clés

## BÉNÉFICIAIRES

**3 173** (3 016)

bénéficiaires  
ont répondu à au moins  
1 des 3 enquêtes

Majoritairement des femmes :



**49%**  
(53%)  
Masculin

**51%**  
(47%)  
Féminin

**26 ans**  
(26)  
âge moyen

**21%**  
(39%)  
ont un niveau  
infra-bac

## INSERTION PROFESSIONNELLE

Au cours des 6 mois  
suivant la formation



**85%**  
(84%)

Sont en emploi



Au cours des 12 mois  
suivant la formation



**88%**  
(83%)

Sont en emploi

6 mois après la formation,  
parmi les personnes en emploi uniquement :



**93%**  
(90%)  
ont un seul employeur



**49%**  
(47%)  
travaillent toujours  
pour l'entreprise d'accueil  
de leur formation



**80%**  
(80%)  
estiment que leur emploi  
correspond à leur formation

## UTILITÉ ET IMPACTS PERÇUS



**80%**  
(83%)

des personnes issues d'un CA  
ou d'un CPRO et en emploi à  
6 mois jugent que leur formation  
leur a été utile pour trouver leur  
emploi



**88%**  
(89%)

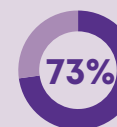
estiment avoir atteint  
les objectifs qu'ils s'étaient fixés



**84%**  
(88%)

se disent prêts à recommander  
leur formation à un proche

Des impacts positifs perçus sur...\*



Intérêt porté  
au travail



Employabilité



Conditions  
de travail



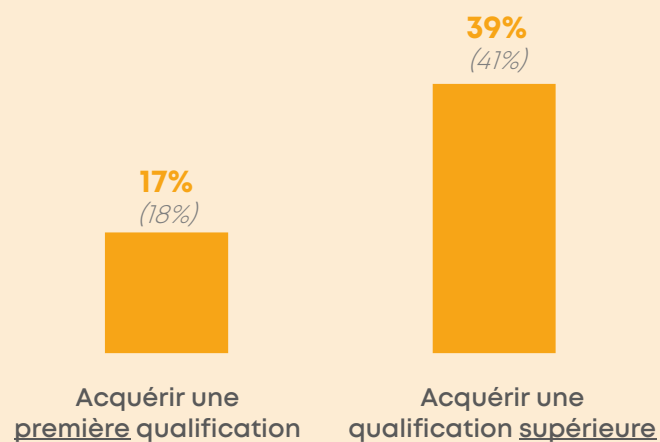
Rémunération

Les données entre parenthèses sont issues de la campagne d'enquêtes 2021/2022

\* Lorsqu'ils ne sont pas positifs, les impacts sont majoritairement perçus comme neutres

## RAISONS MOTIVANT L'ENTREE EN FORMATION

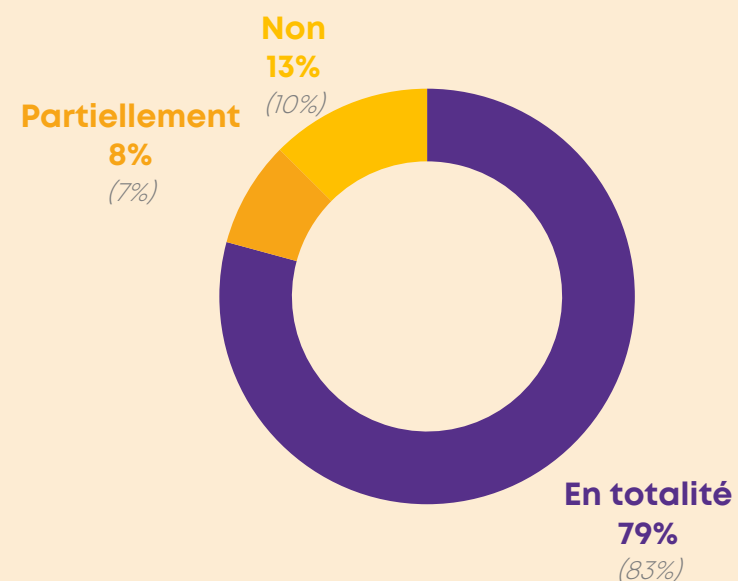
### ENTRÉES EN FORMATION MOTIVÉES PAR L'OBTENTION D'UNE QUALIFICATION



Parmi les raisons ayant motivé l'entrée en formation, deux sont relatives à l'acquisition d'une première qualification et à l'acquisition d'une qualification supérieure, citées respectivement à 17% et à 39%. Des scores comparables à ceux de l'année précédente.

### OBTENTION DU DIPLÔME OU DE LA CERTIFICATION

TAUX D'OBTENTION TOTALE OU PARTIELLE : **87%**  
(90%)



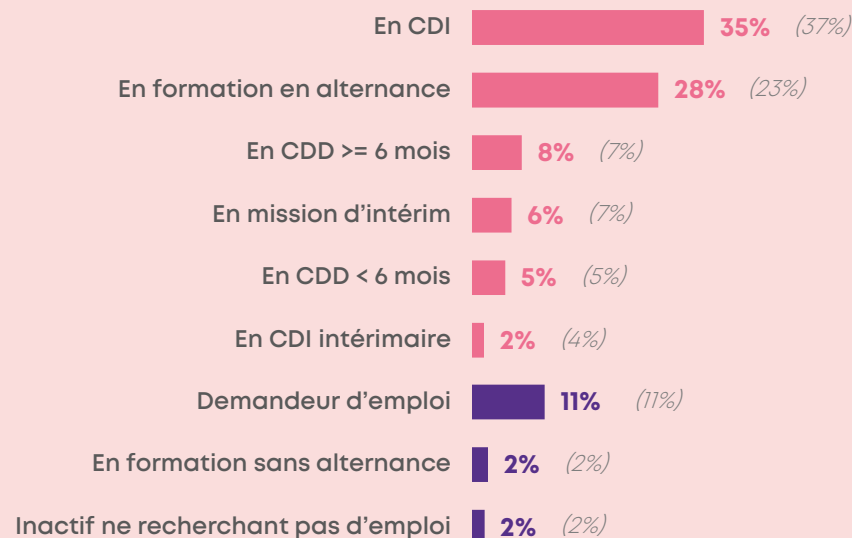
87% des bénéficiaires d'un CA, d'un CDPI, d'un CIPI ou d'un CPRO ont obtenu leur diplôme ou leur certification soit totalement, soit partiellement. Un score comparable à celui de l'année précédente.

*Les données entre parenthèses sont issues de la campagne d'enquêtes 2021/2022*

## INSERTION PROFESSIONNELLE

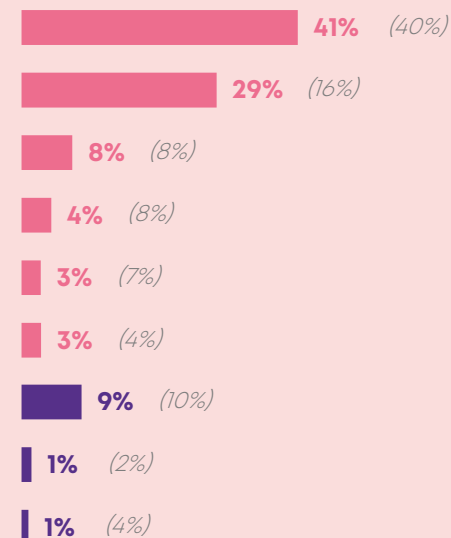
AU COURS DES **6 MOIS SUIVANT** LA FORMATION

**85%** des personnes insérées dans l'emploi



AU COURS DE **L'ANNÉE SUIVANT** LA FORMATION

**88%** des personnes insérées dans l'emploi



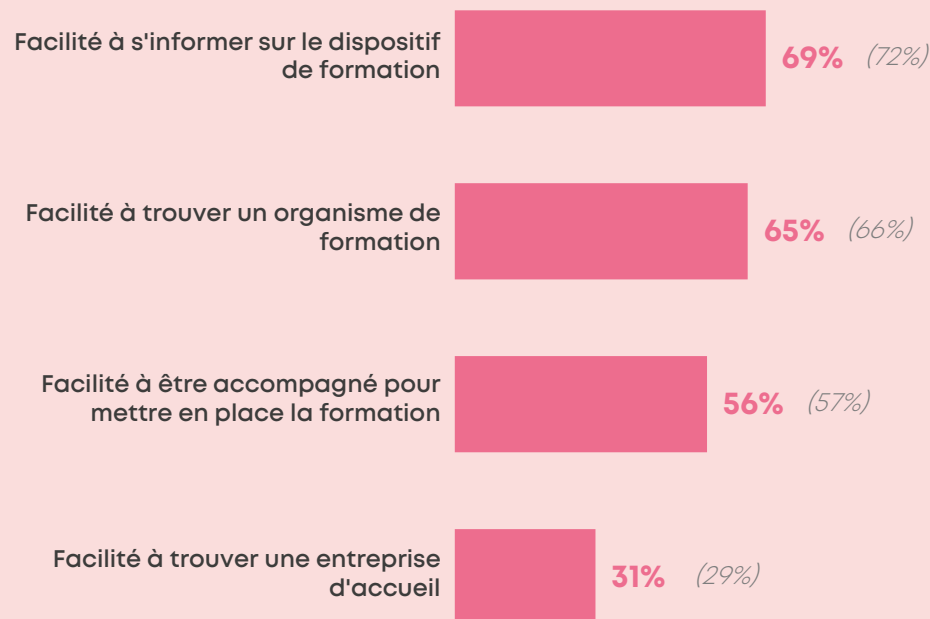
Le taux de personnes insérées dans l'emploi au cours des 6 mois suivant la formation est de 85%, un score comparable à celui de la campagne d'enquêtes précédente (84%). Au cours de l'année suivant la formation, ce taux atteint 88%. Entre ces deux temporalités, la situation des bénéficiaires évolue peu, quoique la part des signataires d'un CDI progresse légèrement.

*Les données entre parenthèses sont issues de la campagne d'enquêtes 2021/2022*



## ACCOMPAGNEMENT DES BÉNÉFICIAIRES

### IDENTIFIER ET METTRE EN PLACE SA FORMATION



Les bénéficiaires n'ont pas rencontré de difficultés majeures pour s'informer sur le dispositif de formation, pour identifier un organisme de formation ou pour être accompagnés pour mettre en place leur formation. En revanche, trouver une entreprise d'accueil reste toujours très difficile. Les scores sont généralement en recul par rapport à l'année précédente. Les bénéficiaires ont donc rencontré plus de difficultés cette année.

### NIVEAU ET UTILITÉ DE L'ACCOMPAGNEMENT

#### EN ORGANISME DE FORMATION



**68%** Accompagnés  
(70%)



**86%** Utile  
(87%)

#### EN ENTREPRISE D'ACCUEIL



**74%** Accompagnés  
(76%)



**90%** Utile  
(91%)

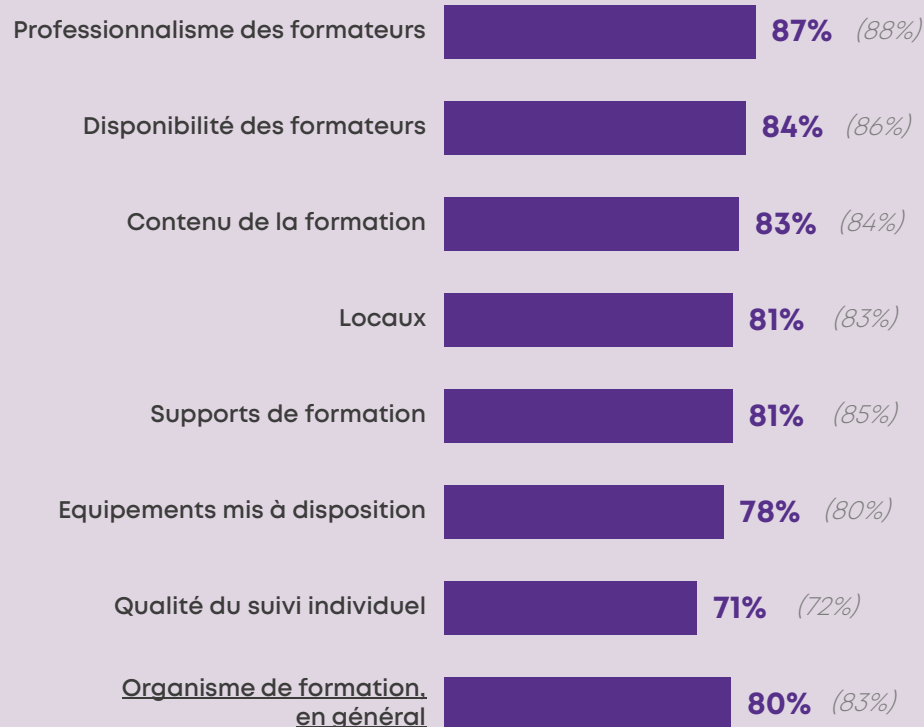
Les taux d'accompagnement en entreprise d'accueil et en organisme de formation sont proches. L'utilité de ces deux accompagnements reste confirmée. Les scores sont comparables d'une année à l'autre.

Les données entre parenthèses sont issues de la campagne d'enquêtes 2021/2022

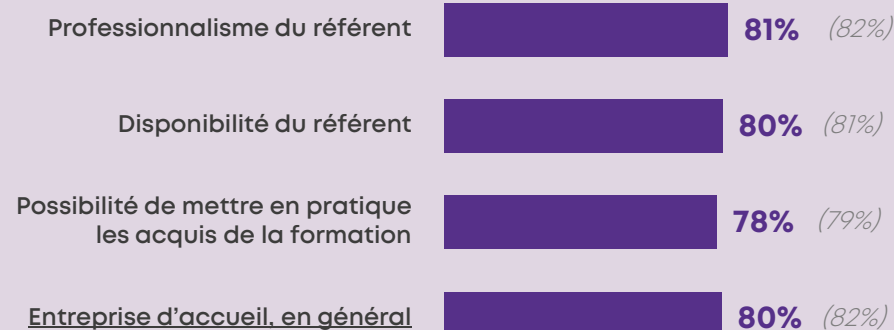


## SATISFACTION À L'ÉGARD DE LA FORMATION

### AU SEIN DE L'ORGANISME DE FORMATION



### AU SEIN DE L'ENTREPRISE D'ACCUEIL



Les taux de satisfaction en organisme de formation et en entreprise d'accueil sont comparables. Les taux dans les deux structures sont comparables d'une année à l'autre. Le taux de satisfaction le plus élevé en organisme de formation concerne le professionnalisme des formateurs. S'agissant des entreprises d'accueil, aucun item ne se différencie des autres.

*Les données entre parenthèses sont issues de la campagne d'enquêtes 2021/2022*

## IMPACT ET UTILITÉ PERÇUE DE LA FORMATION

### UNE UTILITÉ AVÉRÉE DE LA FORMATION



**80%**  
(83%)

des personnes issues d'un CA ou d'un CPRO et qui occupent un emploi 6 mois après leur formation jugent que leur formation leur a été utile pour le trouver, un score comparable à celui de l'année précédente.



**88%**  
(89%)

estiment avoir atteint leurs objectifs à l'issue de leur formation, un score comparable à celui de l'année précédente.



**84%**  
(88%)

des personnes se disent prêtes à recommander leur formation à un proche, un score comparable à celui de l'année précédente.

### DES IMPACTS TRÈS POSITIFS SUR LA VIE PROFESSIONNELLE

Intérêt porté à son travail



**73%** (73%)

Employabilité



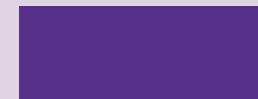
**71%** (74%)

Conditions de travail



**59%** (62%)

Rémunération



**56%** (59%)

La majorité des personnes indiquent que leur formation a eu des effets positifs sur leur vie professionnelle au cours des 6 mois qui l'ont suivie ; plus particulièrement sur l'intérêt qu'elles portent à leur travail et sur leur employabilité. Globalement, les scores sont comparables à ceux de l'année précédente.

Les données entre parenthèses sont issues de la campagne d'enquêtes 2021/2022



# 2

## POEC

Préparation Opérationnelle  
à l'Emploi Collective

---

# Chiffres-clés

## BÉNÉFICIAIRES

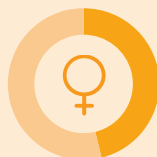
**1 340** (489)

bénéficiaires  
ont répondu à au moins  
1 des 3 enquêtes

Majoritairement des hommes :



**54%**  
(69%)  
Masculin



**46%**  
(31%)  
Féminin

**36 ans**  
(35)  
âge moyen

**44%**  
(55%)  
ont un niveau  
infra-bac

## INSERTION PROFESSIONNELLE

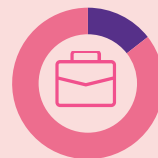
Au cours des 6 mois  
suivant la formation

Au cours des 12 mois  
suivant la formation



**80%**  
(76%)

Sont en emploi



**86%**  
(86%)

Sont en emploi

6 mois après la formation,  
parmi les personnes en emploi uniquement :



**86%** ont un seul employeur  
(86%)

## UTILITÉ ET IMPACTS PERÇUS

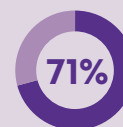


**85%** estiment avoir atteint  
(90%) les objectifs qu'ils s'étaient fixés

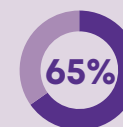


**78%** se disent prêts à recommander  
(74%) leur formation à un proche

Des impacts positifs perçus sur...\*



**71%** Intérêt porté  
(69%) au travail



**65%** Employabilité  
(62%)



**53%** Conditions  
(55%) de travail



**55%** Rémunération  
(52%)

Les données entre parenthèses sont issues de la campagne d'enquêtes 2021/2022

\* Lorsqu'ils ne sont pas positifs, les impacts sont majoritairement perçus comme neutres

## RAISONS MOTIVANT L'ENTREE EN FORMATION

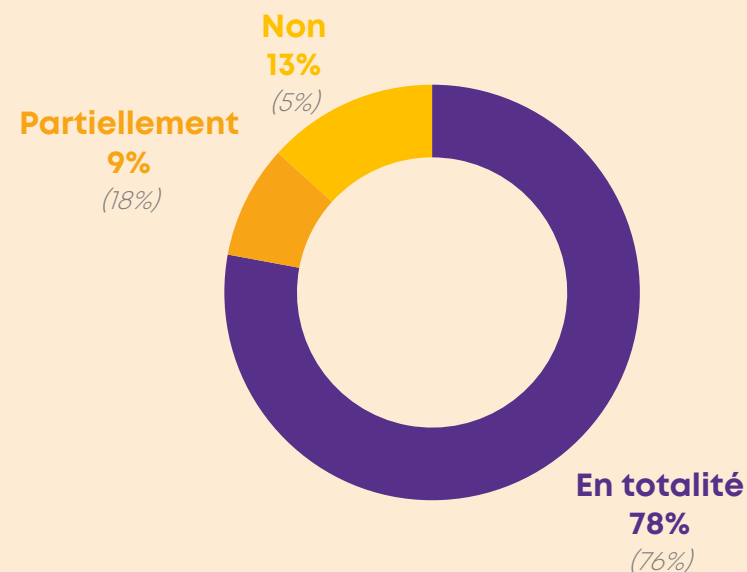
### ENTRÉES EN FORMATION MOTIVÉES PAR L'OBTENTION D'UNE QUALIFICATION



Parmi les raisons ayant motivé l'entrée en formation, deux sont relatives à l'acquisition d'une première qualification et à l'acquisition d'une qualification supérieure, respectivement à 14% et à 15%. Des scores comparables à ceux de l'année précédente.

### OBTENTION DU DIPLÔME OU DE LA CERTIFICATION

TAUX D'OBTENTION TOTALE OU PARTIELLE : **87%**  
(95%)



87% des bénéficiaires d'une POEC ont obtenu leur diplôme ou leur certification soit totalement, soit partiellement. Un score en recul par rapport à l'année dernière.

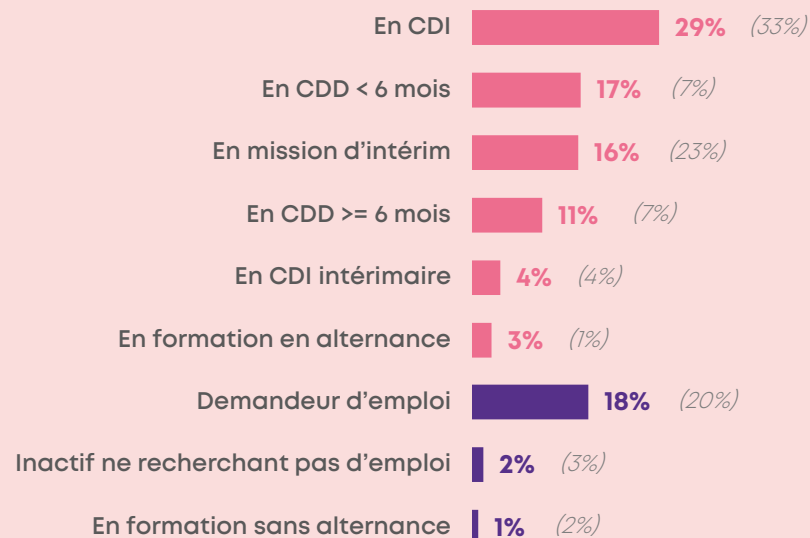
*Les données entre parenthèses sont issues de la campagne d'enquêtes 2021/2022*



## INSERTION PROFESSIONNELLE

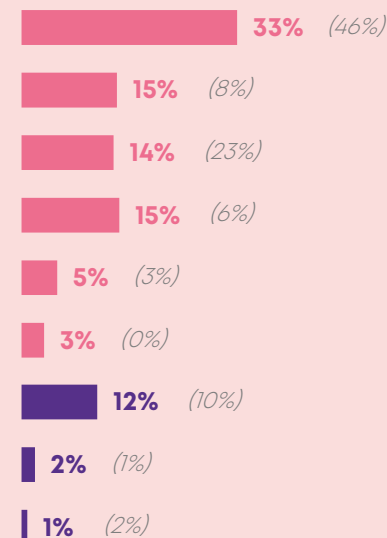
AU COURS DES **6 MOIS SUIVANT** LA FORMATION

**80%** des personnes insérées dans l'emploi



AU COURS DE **L'ANNÉE SUIVANT** LA FORMATION

**86%** des personnes insérées dans l'emploi



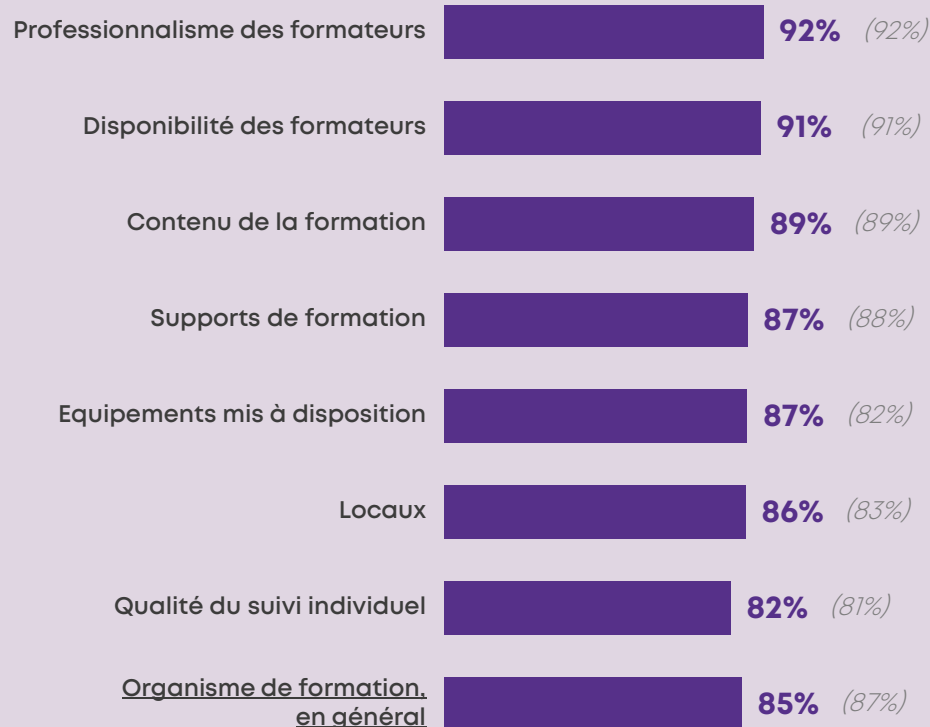
Le taux de personnes insérées dans l'emploi au cours des 6 mois suivant la formation est de 80%, un score supérieur à celui de la campagne d'enquêtes précédente (76%). Au cours de l'année suivant la formation, ce taux atteint 86%. Entre ces deux temporalités, la part des signataires d'un CDI ou d'un CDD >= à 6 mois augmente alors que la part des personnes en recherche d'emploi diminue.

*Les données entre parenthèses sont issues de la campagne d'enquêtes 2021/2022*

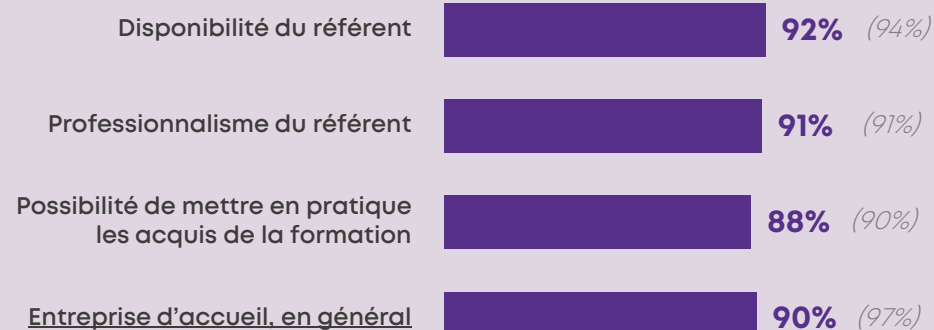


## SATISFACTION À L'ÉGARD DE LA FORMATION

### AU SEIN DE L'ORGANISME DE FORMATION



### AU SEIN DE L'ENTREPRISE D'ACCUEIL



Les taux de satisfaction en organisme de formation et en entreprise d'accueil sont comparables, à des niveaux très élevés. Les taux dans les deux structures sont comparables d'une année à l'autre. Les taux de satisfaction les plus élevés en organisme de formation concernent le professionnalisme et la disponibilité des formateurs. S'agissant des entreprises d'accueil, aucun item ne se différencie des autres.

*Les données entre parenthèses sont issues de la campagne d'enquêtes 2021/2022*

## IMPACT ET UTILITÉ PERÇUE DE LA FORMATION

### UNE UTILITÉ AVÉRÉE DE LA FORMATION



**85%**  
(90%)

estiment avoir atteint leurs objectifs à l'issue de leur formation, un score en recul par rapport à l'année précédente.



**78%**  
(74%)

des personnes se disent prêtes à recommander leur formation à un proche, un score supérieur à celui de l'année précédente.

### DES IMPACTS TRÈS POSITIFS SUR LA VIE PROFESSIONNELLE

Intérêt porté à son travail



**71%** (69%)

Employabilité



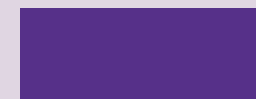
**65%** (62%)

Conditions de travail



**53%** (55%)

Rémunération



**55%** (52%)

La majorité des personnes indiquent que leur formation a eu des effets positifs sur leur vie professionnelle au cours des 6 mois qui l'ont suivie ; plus particulièrement sur l'intérêt qu'elles portent à leur travail et sur leur employabilité. Les scores sont comparables à ceux de l'année précédente.

Les données entre parenthèses sont issues de la campagne d'enquêtes 2021/2022



3

# MÉTHODOLOGIE

---

# Notes méthodologiques

## ADMINISTRATION DES ENQUÊTES

Les enquêtes sont administrées chaque mois par e-mail et/ou par téléphone au cours du mois, du 7ème mois et du 13ème mois suivant la fin de la formation.

Dans le cadre de la campagne d'enquêtes 2022/2023, les interrogations ont été réalisées entre septembre 2022 et août 2023, couvrant ainsi les périodes de sorties de formation suivantes :

- 2022S2 et 2023S1 pour le volet satisfaction ;
- 2022 pour le volet insertion professionnelle à 6 mois ;
- 2021S2 et 2022S1 pour le volet insertion professionnelle à 12 mois.

8 000 réponses par enquête étaient attendues pour l'ensemble des branches professionnelles.

Dans les faits, 9 058 réponses ont été collectées sur le volet satisfaction, 8 807 sur le volet insertion professionnelle à 6 mois et 5 777 sur le volet insertion professionnelle à 12 mois. Pour obtenir ces réponses, près de 500 000 invitations ont été envoyées par mail et près de 90 000 appels téléphoniques ont été passés, représentant près de 1 800H de conversation.

Concernant la région Île-de-France, 2325 réponses ont été obtenues sur le volet satisfaction, 2248 sur le volet insertion professionnelle à 6 mois et 1340 sur le volet insertion professionnelle à 12 mois.

L'administration des questionnaires et la collecte des données ont été assurées par BVA, l'exploitation et la valorisation de ces données par AKTO, par le Pôle Observatoire et Certifications.

## PONDÉRATION DES RÉSULTATS

Par défaut, une personne répondant à une enquête a le même poids de sondage qu'une autre qui répond à la même enquête ou à une autre enquête, ce qui n'est pas satisfaisant lorsqu'il s'agit de tirer des conclusions à l'aune de la population tout entière. De fait, un nouveau poids a été attribué à chaque personne interrogée en fonction de la branche professionnelle d'origine qu'elle représente, sa région de domiciliation et le dispositif de formation dont elle a bénéficié. L'idée sous-jacente est de répondre à la question suivante : « Quelles seraient les réponses apportées par les personnes interrogées à l'enquête de satisfaction et/ou à l'enquête d'insertion professionnelle à 6 mois et/ou à l'enquête d'insertion professionnelle à 12 mois si elles représentaient parfaitement la structure de leur population d'appartenance en termes de branche professionnelle, de région de domiciliation et de dispositif de formation ? ». Les résultats présentés dans ce document ont tous été repondérés.





# 4

## ANNEXES

---

# Chiffres-clés

## BÉNÉFICIAIRES

**2 061** (1 618)

bénéficiaires  
ont répondu à au moins  
1 des 3 enquêtes

Majoritairement des femmes :



**43%**  
(44%)  
Masculin



**57%**  
(56%)  
Féminin

**22 ans**  
(22)  
âge moyen

**13%**  
(23%)  
ont un niveau  
infra-bac

## INSERTION PROFESSIONNELLE

Au cours des 6 mois  
suivant la formation



**85%**  
(85%)

Sont en emploi



Au cours des 12 mois  
suivant la formation



**89%**  
(83%)

Sont en emploi

6 mois après la formation,  
parmi les personnes en emploi uniquement :



**93%**  
(95%)  
ont un seul employeur



**46%**  
(42%)  
travaillent toujours  
pour l'entreprise d'accueil  
de leur formation



**80%**  
(77%)  
estiment que leur emploi  
correspond à leur formation

## UTILITÉ ET IMPACTS PERÇUS



**82%**  
(81%)

des personnes en emploi à  
6 mois jugent que leur formation  
leur a été utile pour trouver leur  
emploi



**88%**  
(89%)

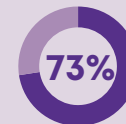
estiment avoir atteint  
les objectifs qu'ils s'étaient fixés



**89%**  
(92%)

se disent prêts à recommander  
leur formation à un proche

Des impacts positifs perçus sur...\*



**73%**  
(73%)  
Intérêt porté  
au travail



**72%**  
(77%)  
Employabilité



**58%**  
(61%)  
Conditions  
de travail



**56%**  
(61%)  
Rémunération

Les données entre parenthèses sont issues de la campagne d'enquêtes 2021/2022

\* Lorsqu'ils ne sont pas positifs, les impacts sont majoritairement perçus comme neutres

# Chiffres-clés

## BÉNÉFICIAIRES

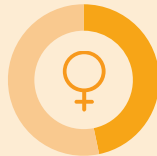
**878** (1 028)

bénéficiaires  
ont répondu à au moins  
1 des 3 enquêtes

Majoritairement des hommes :



**53%**  
(53%)  
Masculin



**47%**  
(47%)  
Féminin

**32 ans**  
(30)  
âge moyen

**46%**  
(40%)  
ont un niveau  
infra-bac

## INSERTION PROFESSIONNELLE

Au cours des 6 mois  
suivant la formation



**83%**  
(83%)

Sont en emploi



Au cours des 12 mois  
suivant la formation



**88%**  
(84%)

Sont en emploi

6 mois après la formation,  
parmi les personnes en emploi uniquement :



**93%** ont un seul employeur  
(90%)



**55%** travaillent toujours  
(56%) pour l'entreprise d'accueil  
de leur formation



**80%** estiment que leur emploi  
(85%) correspond à leur formation

## UTILITÉ ET IMPACTS PERÇUS



**76%**  
(86%)

des personnes en emploi à  
6 mois jugent que leur formation  
leur a été utile pour trouver leur  
emploi



**87%**  
(88%)

estiment avoir atteint  
les objectifs qu'ils s'étaient fixés



**76%**  
(79%)

se disent prêts à recommander  
leur formation à un proche

Des impacts positifs perçus sur...\*



**75%** Intérêt porté  
(78%) au travail



**70%** Employabilité  
(75%)



**61%** Conditions  
(66%) de travail



**55%** Rémunération  
(57%)

Les données entre parenthèses sont issues de la campagne d'enquêtes 2021/2022

\* Lorsqu'ils ne sont pas positifs, les impacts sont majoritairement perçus comme neutres

**AKTO**  
**Secrétariat Général**  
**Pôle Observatoire & Certifications**

**AKTO**  
L'humain au cœur des services