

# Panorama statistique emploi et formation professionnelle

**Branche des Entreprises des services d'eau  
et d'assainissement  
– Exercice 2021 –**

**Réalisé par :  
Jihene Ghrairi  
Pôle Observatoires et Certifications, AKTO**

# Sommaire

1

## Profils des structures

Caractéristiques des entreprises et des établissements



2

## Portrait socio-démographique

Profils des salariés  
Nombre de projets de recrutement en 2022



3

## Bilan des tendances en formation

Le recours à l'alternance  
La formation des salariés



# La branche Entreprises des services d'eau et d'assainissement - IDCC 2147 -

## - chiffres clés -



**460 entreprises**  
*Pour 1 170 établissements*



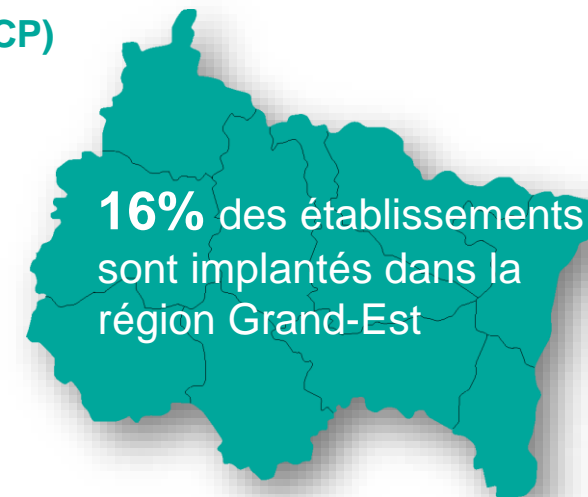
**38 100 salariés**  
**35 600 ETP**  
70% des personnels interviennent dans les métiers de l'exploitation



**1 522 contrats en alternanc**  
**en 2021**  
**+7% sur un an**  
**(en début de formation)**



**3 Certifications :**  
**2 CQPI**  
**1 CQP (RNCP)**



Les métiers du cœur d'activité (exploitation et technique) sont confrontés à des évolutions de moins grande ampleur, comparés aux métiers de la filière clientèle et commercial, mais le nombre de salariés concernés est significatif, en particulier pour les métiers d'agent et de technicien réseau (étude Quadrat, 2018)



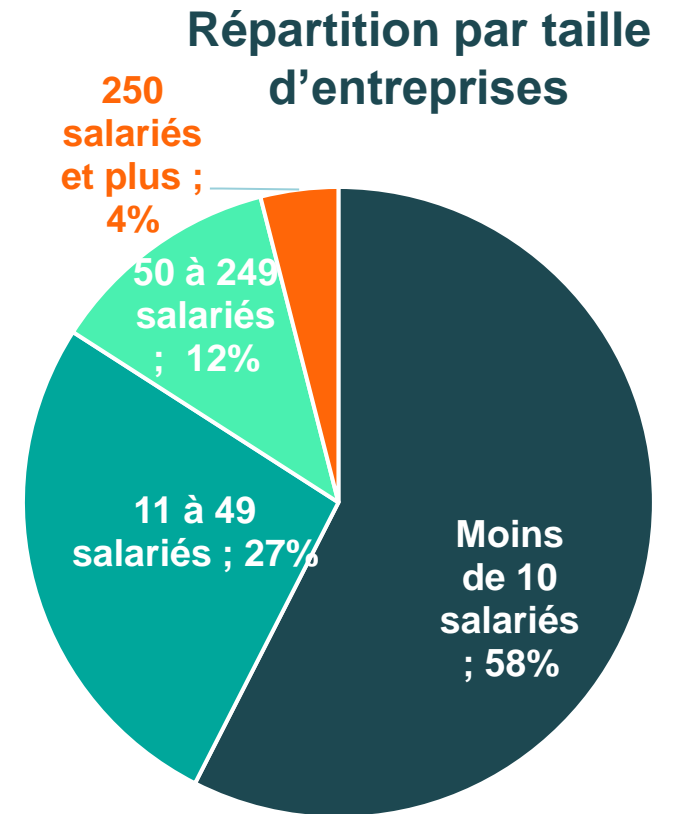
*Source : Insee, DSN 2020, traitement Dares (ministère du Travail, 2022). Calculs Akto.  
Champ : en % du nombre d'unités ayant au moins un salarié au 31/12/2020. France entière*

# Profil des structures

## Les entreprises de la branche

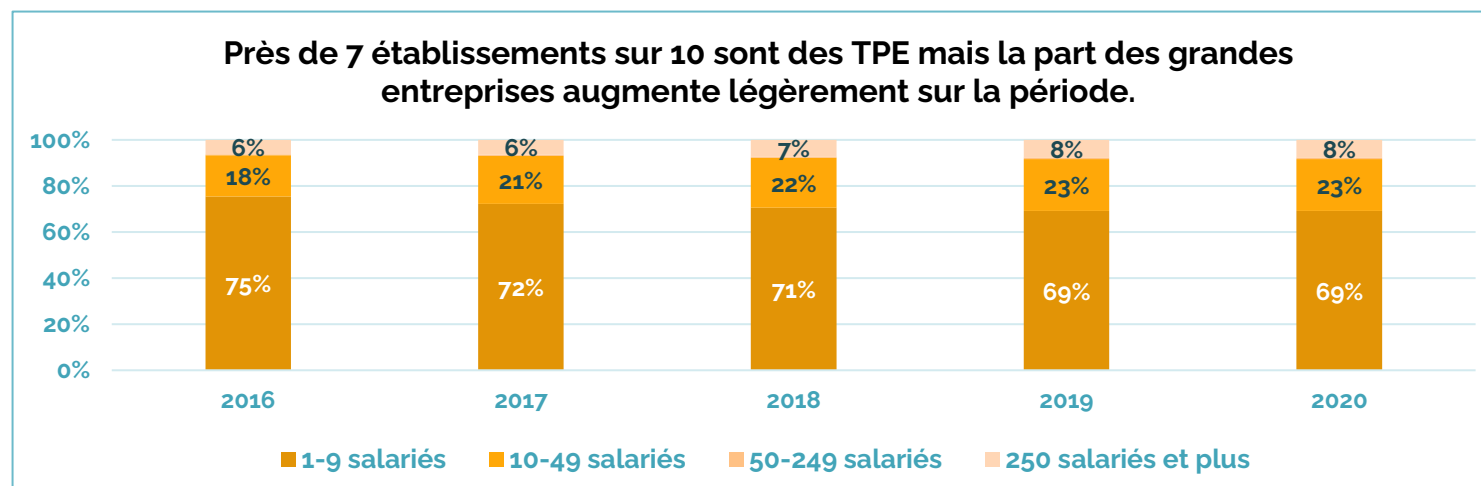
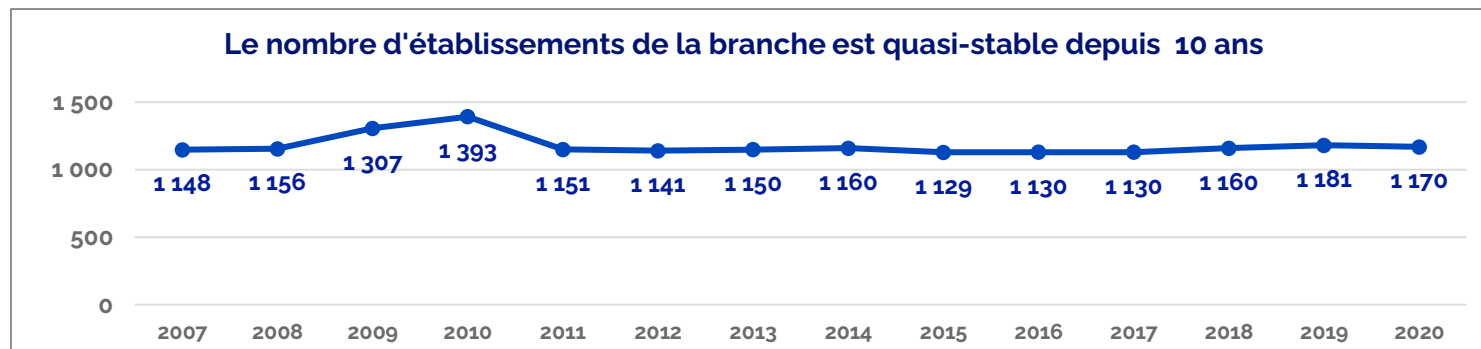
- 460 entreprises et 1 170 établissements couverts par la branche des entreprises des services d'eau et d'assainissement
- 60% sont des TPE (moins de 10 salariés)
- concentrés dans les régions Hauts-de-France, Grand-Est et dans le sud du pays.

*Source : Insee, DSN 2020, traitement Dares (ministère du Travail, 2022). Calculs Akto.  
Champ : en % du nombre d'unités ayant au moins un salarié au 31/12/2020. France entière*



# Près de 1 200 établissements en France

- ◆ La branche compte **460 entreprises** en 2020 réparties dans **1 170 établissements**, au 31/12, un chiffre quasi stable depuis 2011.
- ◆ Les établissements de la branche sont **en majorité des TPE** (-10 salariés), mais **leur part diminue légèrement** ces dernières années (69% contre 75% en 2016) **au profit de plus grandes structures** (de 250 salariés et plus ; 8% en 2020 contre 6% en 2016).



*Source : Insee, DSN 2020, traitement Dares (ministère du Travail). Calculs Akto.  
Champ : en % du nombre d'unités ayant au moins un salarié au 31/12/2020. France entière*

## 2 secteurs NAF représentatifs de l'activité de la branche

- ◆ Parmi les salariés couverts par l'Idcc 2147, 86,4% travaillent dans le « captage, traitement et distribution d'eau ».
- ◆ Parmi les salariés du « captage, traitement et distribution d'eau », 75,4% sont couverts par la branche (Idcc 2147).

### Croisement entre la nomenclature d'activités (NAF) et l'Idcc 2147

10 principaux codes NAF présents dans cet IDCC (en % des salariés présents au 31/12/2020)		Répartition des salariés de cet IDCC
3600Z	Captage, traitement et distribution d'eau	86,4
3700Z	Collecte et traitement des eaux usées	6,3
7010Z	Activités des sièges sociaux	2,9

Dix principaux codes NAF où cet IDCC est le plus présent (en % des salariés présents au 31/12/2020)		Poids de l'IDCC dans chaque secteur d'activité
3600Z	Captage, traitement et distribution d'eau	75,4
3700Z	Collecte et traitement des eaux usées	14,6

*Source : Insee, DSN 2020, traitement Dares (ministère du Travail). Calculs Akto.*

*Champ : en % du nombre d'unités ayant au moins un salarié au 31/12/2020. France entière.*

# Une présence plus forte sur la moitié Est du pays\*

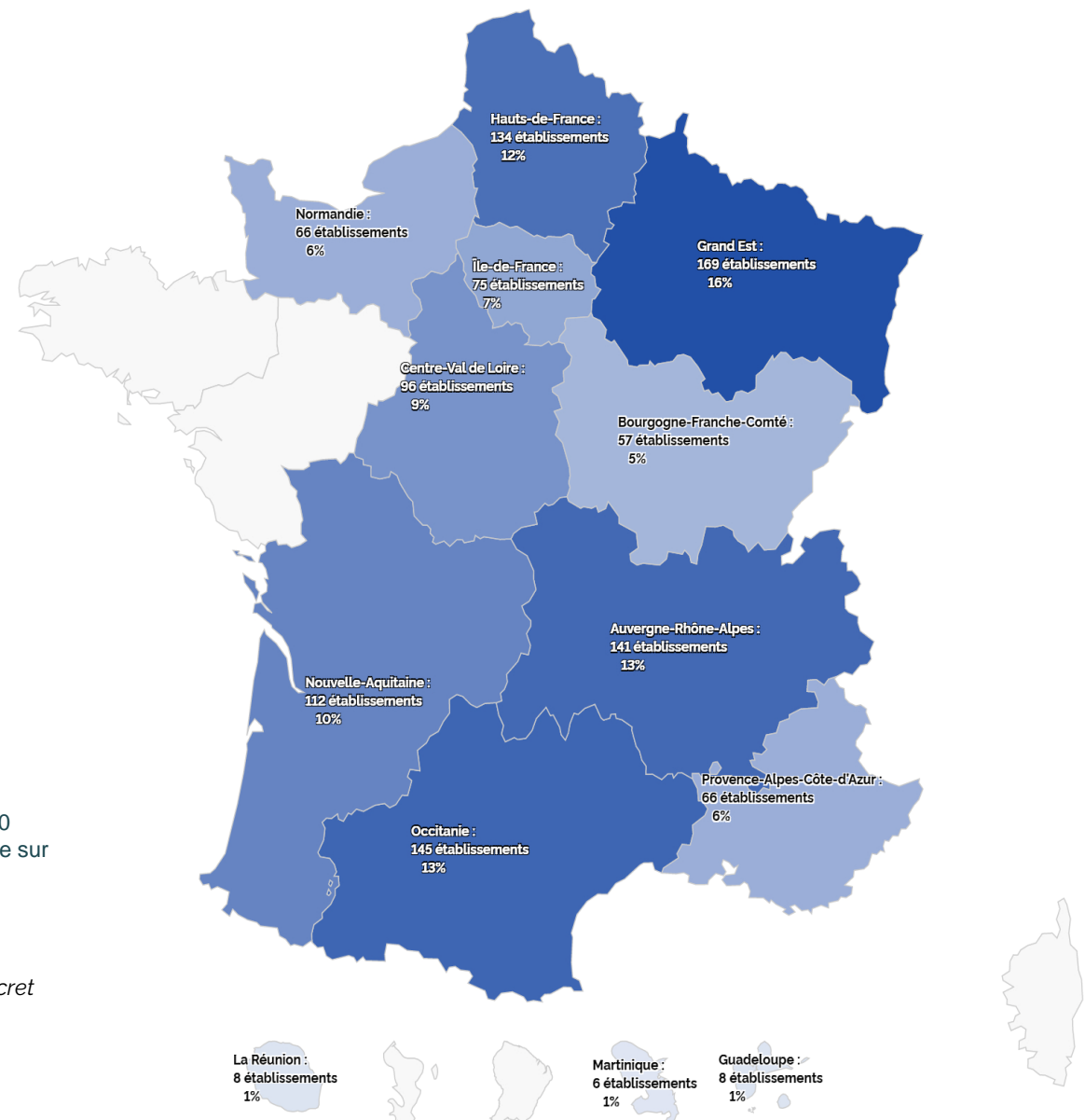
Les établissements de la branche sont concentrés dans les régions **Grand-Est (16%)** et dans les 4 régions du sud métropolitain (42%).

\*Les régions non représentées sur la carte ne concernent aucun établissement de la branche en 2020  
Note : des données sont manquantes dans la DSN puisque le total illustré sur cette carte ne porte que sur 1 083 établissements sur les 1 170 répertoriés à l'aide de la DSN 2020.

*Source* : Insee, DSN 2020, traitement Dares (ministère du Travail). Calculs AKTO.

*Champ* : en % du nombre d'unités ayant au moins un salarié au 31/12/2020. France entière

*Note* : Certaines données sont manquantes car non significatives ou non diffusables en raison du secret statistique.



# L'emploi dans la branche

**38 100 salariés en 2020 (+2% sur un an)**

- **70% évoluent dans les métiers de l'exploitation**
- **64% travaillent dans les grandes entreprises (500 salariés ou plus).**

*Source : Insee, DSN 2020, traitement Dares (ministère du Travail, 2022). Calculs Akto.*

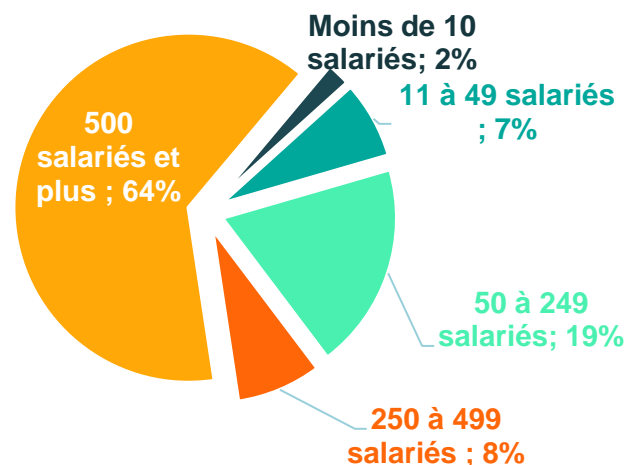
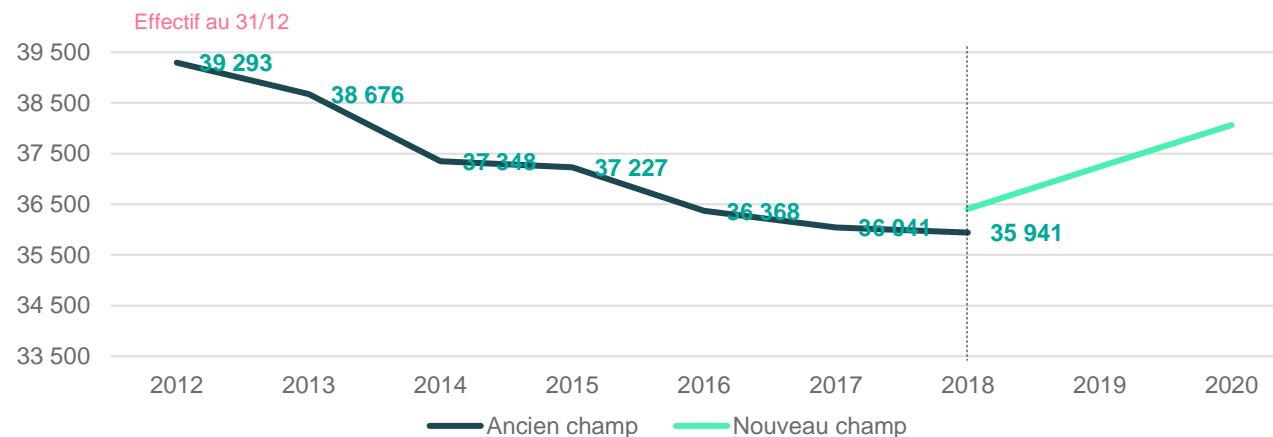
*Champ : en % du nombre d'unités ayant au moins un salarié au 31/12/2020. France entière*



# Les emplois concentrés dans les grandes entreprises

La branche a continué à recruter malgré la crise :

- ◆ En 2020, la branche emploie 38 100 salariés au total (+2% sur un an) ; soit 35 600 en équivalent-temps plein (ETP).
- ◆ Parmi les salariés couverts par cet IDCC, 64% travaillent dans les grandes entreprises (500 salariés ou plus) ; c'est 2 fois plus que dans l'ensemble des conventions collectives.



Source : Insee, DSN 2020, traitement Dares (ministère du Travail, 2022). Calculs Akto.

Champ : depuis 2018 : tous postes ; jusqu'en 2018 : hors postes à faible volume de travail.

# Ils présentent une grande variété de compétences et de métiers

Une grande majorité d'entre eux couvrent les activités techniques et technologiques

## Production / Traitement – assainissement & Réseau

Hydrogéologue ; hydrobiologiste ; Agent d'exploitation ou assainissement ; Dessinateur / Projeteur ; Ingénieur et responsable réseau ; Technicien réseau ; Conducteur de travaux ; ordonnanceur

## Maintenance / études et projets techniques / Recherche et analyses

Technicien maintenance ; Responsable maintenance ; Chargé d'ordonnancement ; Responsable études et projets techniques ; Chargé d'études et projets techniques ; Chargé d'analyse, agent de laboratoire ; Spécialiste R&D

## Gestion, relation clients/ Relève et Commercial

Chargé de gestion et relation clients ; Assistant clientèle : Responsable clientèle ; Agent de relève ; Technico-commercial ; Chargé d'affaires, Responsable commercial

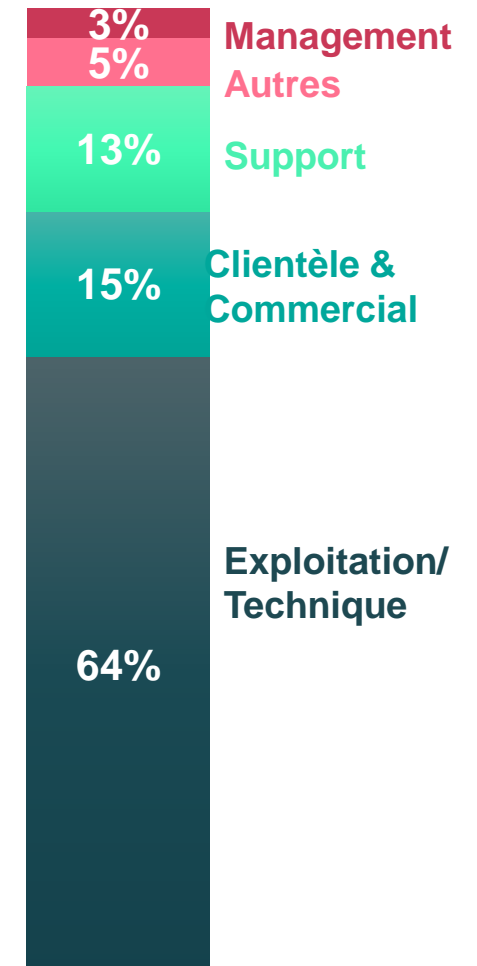
## Management

Directeur d'exploitation ; Directeur de projet

## Fonctions support

Chargé QHSE ; Responsable QHSE ; Resp. informatique, ingénieur informatique ; Resp. marketing, chargée d'études marketing

Parts des salariés par famille de métier

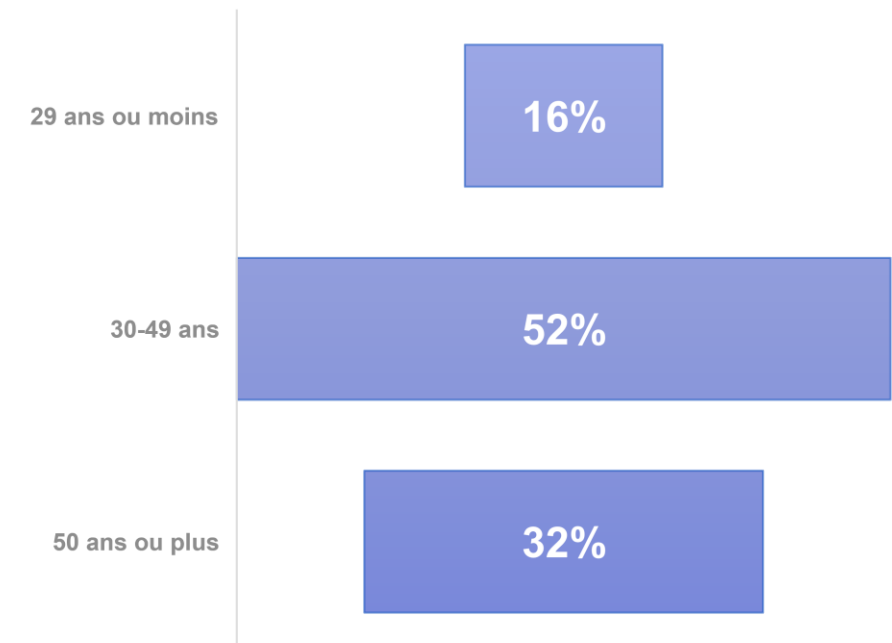


**Domaines en mutation avec de nouvelles compétences attendues :** *Technicien de production ou assainissement ; Agent de production ou assainissement ; Agent et technicien réseau ; Dessinateur, projeteur ; Conducteur de travaux, Chargé de gestion et de relation clients ; chargé d'études techniques ... (Source, étude Quadrat 2018).*

# Une main d'œuvre plutôt **jeune et à dominance masculine**

- ◆ La structure de l'emploi est caractérisée par une **main d'œuvre majoritairement masculine** (75% contre 40% toutes CCN confondues).
- ◆ En 2020, **7 salariés sur 10 sont âgés de moins de 50 ans** (soit autant qu'en 2019) → les seniors (de 50 ans et plus) représentent un tiers des salariés dont 18% sont âgés de 55 ans ou plus ;
- ◆ **L'apprentissage concerne 1 300 apprentis soit 3% des salariés** de la branche >> un nombre quasi stable comparé à son niveau de l'an précédent.

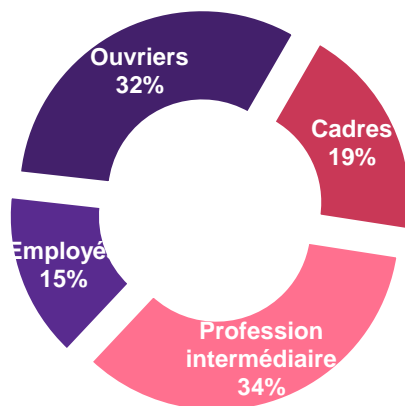
Répartition par âge au 31/12/2020



*Source : Insee, DSN 2020, traitement Dares (ministère du Travail). Calculs Akto.  
Champ : en % du nombre d'unités ayant au moins un salarié au 31/12/2020. France entière*

# Des salariés de plus en plus qualifiés :

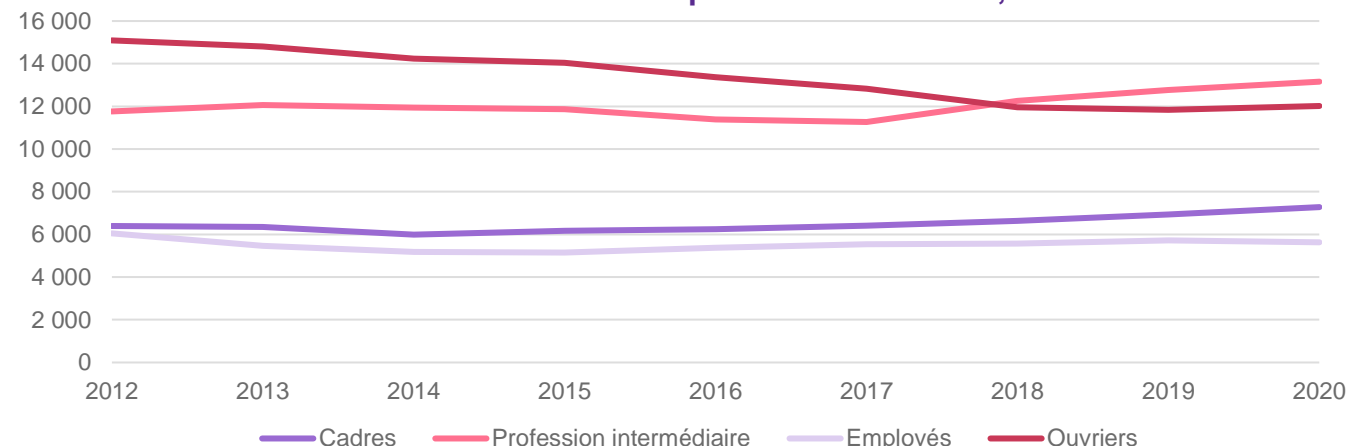
Répartition des salariés par catégorie socio-professionnelle



Source : Insee, DSN 2020, traitement Dares (ministère du Travail). Calculs Akto.

Champ : en % du nombre d'unités ayant au moins un salarié au 31/12/2020. France entière

Evolution de la structure de l'emploi dans la branche, selon la CSP



Lecture : En 2020, 38 100 salariés sont couverts par l'IDCC de la branche dont 13 151 occupent le statut de Professions intermédiaires, 12 017 sont Ouvriers, 7 277 sont Cadres et 5 621 sont employés.

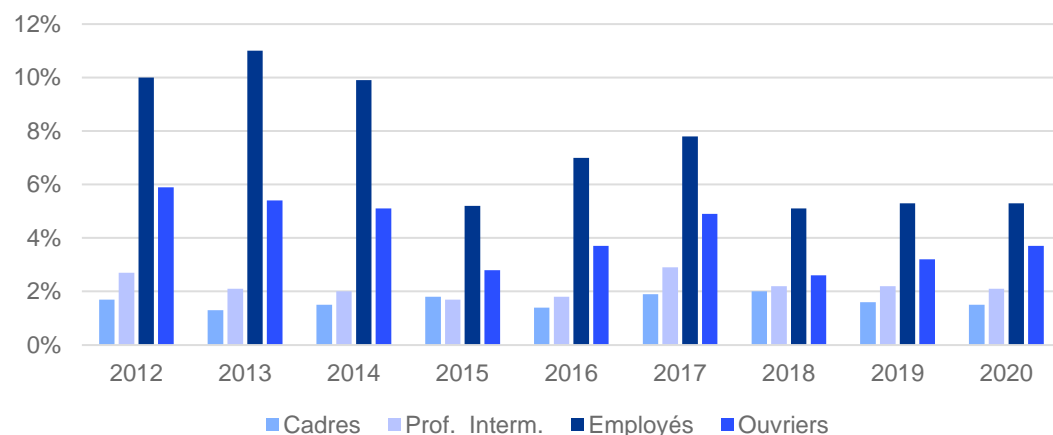
Source : Insee, DSN 2020, traitement Dares (ministère du Travail). Calculs Akto.

Champ : en % du nombre d'unités ayant au moins un salarié au 31/12/2020. France entière

- ✓ structure de l'emploi est caractérisée par une **prédominance des emplois qualifiés** puisque les **Cadres et professions intermédiaires représentent plus de la moitié des emplois** (54% contre 40% toutes CCN confondues).
- ✓ **Le nombre de cadres augmente de 5% sur un an et de 14% sur 3 ans** (2017). De la même manière, celui des professions intermédiaires augmente de 3% sur un an mais de 17% sur 3 ans. La part des ouvriers suivait une tendance à la baisse jusqu'en 2019 mais elle augmente légèrement en 2020 (+2%).

# Le recours au CDD reste marginal dans la branche

Taux de CDD par catégorie socio-professionnelle



*Note :* Certaines données sont manquantes car non significatives ou non diffusables en raison du secret statistique.

*Source :* Insee, DSN 2020, traitement Dares (ministère du Travail). Calculs Akto.

*Champ :* en % du nombre d'unités ayant au moins un salarié au 31/12/2020. France entière

Globalement, les emplois dans les entreprises de l'eau sont caractérisés par un faible turnover, avec 90% de contrats à durée indéterminée, soit 5 points de plus que la moyenne des secteurs.

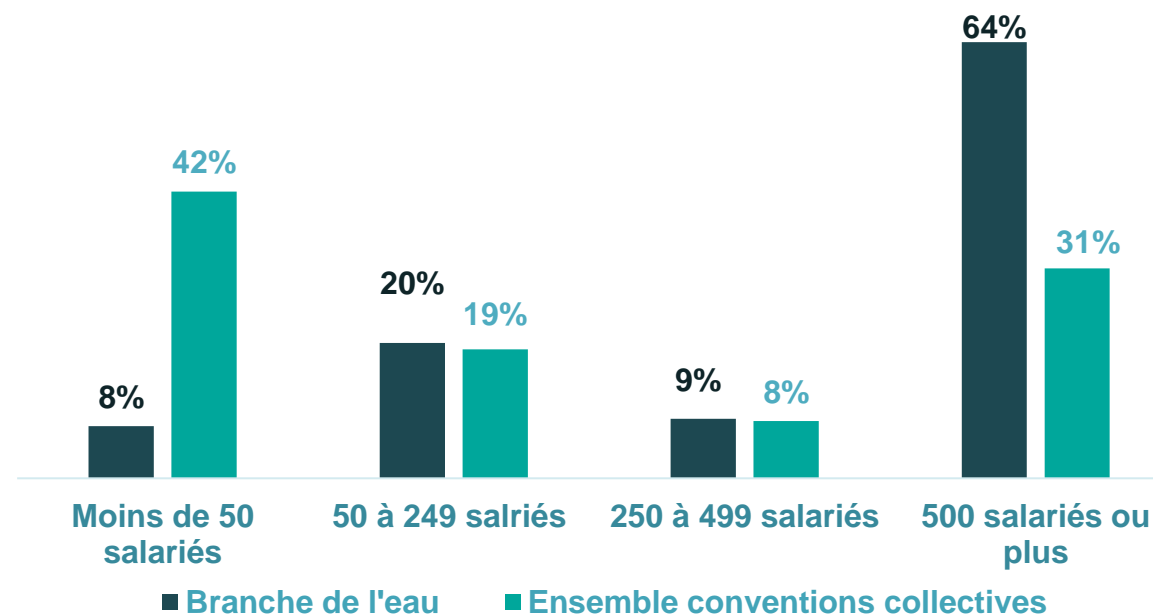
**En 2020, 4% des salariés sont à temps partiel.** Cette forme d'emploi concerne en particulier les seniors (50 ans et plus) qui sont surreprésentés dans cette forme d'emploi (5,2% des effectifs contre 1,4% des effectifs jeunes de moins de 30 ans).

- ✓ Malgré le contexte économique dégradé par la crise sanitaire en 2020, le recours au CDD par la branche des services de l'eau et d'assainissement est plus faible comparé à l'ensemble des branches professionnelles (3% soit 5 points de % de moins que la moyenne des secteurs).
- ✓ Ce type de contrat concerne **essentiellement** les catégories socioprofessionnelles **des employés et des ouvriers**.
- ✓ Les jeunes de **moins de 30 ans sont surreprésentés** : 9% des salariés de moins de 30 ans sont en CDD, contre moins de 1% des salariés seniors (50 ans et plus).

# Les femmes représentent un quart de l'emploi dans la branche

- ◆ Un quart des salariés de la branche des services de l'eau et d'assainissement sont des femmes (contre 45% dans l'emploi total).
- ◆ Elles sont légèrement plus jeunes que les salariés hommes : 18% ont moins de 30 ans (15% des hommes) et plus de la moitié d'entre-elles (55%) sont âgées de 30 à 49 ans (51%).
- ◆ Parmi elles, une femme sur quatre occupe un statut de Cadre contre une femme toutes CCN confondues sur six.
- ◆ Dans la branche, les femmes évoluent majoritairement dans les plus grandes entreprises (64% dans des entreprises de 500 salariés et plus) c'est deux fois plus que dans l'ensemble des CCN.

Part des femmes dans l'emploi, par taille d'entreprise



Source : Insee, DSN 2020, traitement Dares (ministère du Travail). Calculs Akto.

Champ : en % du nombre d'unités ayant au moins un salarié au 31/12/2020. France entière

# L'emploi dans la branche

**Les offres d'emploi collectées en 2021 par les entreprises des services de l'eau et d'assainissement**

# Nombre d'offres d'emploi collectées des entreprises de la branche **en 2021**

Au total, **16 400 offres d'emploi collectées en 2021** sur le champ de la branche des entreprises des services de l'eau et d'assainissement (contre 14 300 en 2020) dont :

- **96% dans le secteur NAF Captage, traitement et distribution d'eau**
- **4% dans le secteur NAF Collecte et traitement des eaux usées**

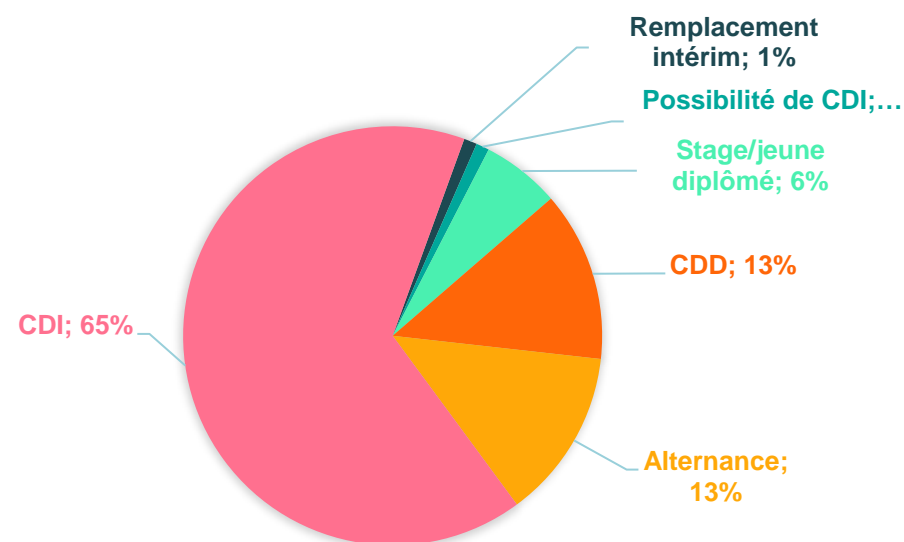
**La majorité de ces offres (95%) concernent des emplois à temps plein (>32h).**

Aussi, **82% des offres sont émises par des entreprises de 250 salariés et plus** et 9% par les entreprises de moins de 50 salariés.

**Près de 2 offres sur 3 concernent un emploi en CDI.**

**90% des offres conviennent à des candidats débutants (moins de 2 ans d'expérience)**, 2% concernent des candidats avec au moins une première expérience [2, 5 ans[ et 8% concernent des candidats très expérimentés de [5, 10 ans[.

## Répartition des offres d'emploi par type d'emploi, en 2021

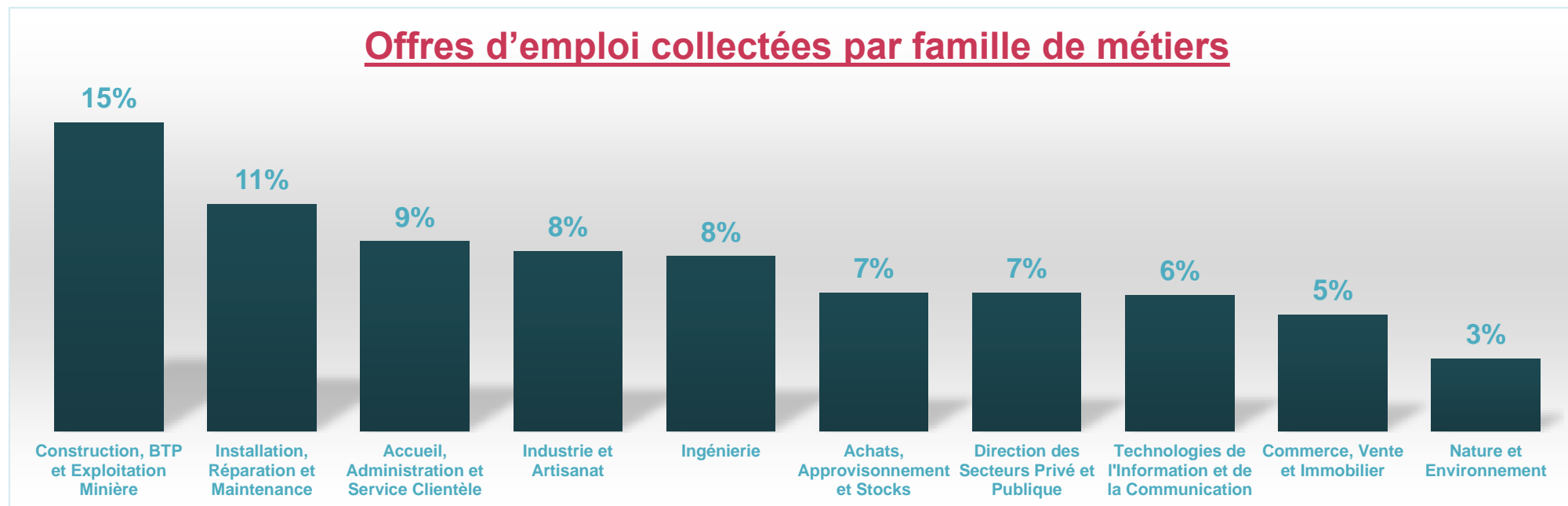


**Champ** : Nombre d'offres d'emploi par région en 2021 ; offres collectées sur le champ des entreprises des services de l'eau et d'assainissement (Idcc 2147).

**Source** : TextKernel (mise à jour nov-2022) Le nombre d'offres d'emploi est obtenu à partir d'un agrégateur de plusieurs sites de recrutement. Les données sont ensuite retraitées à partir des données du ministère du Travail pour reconstruire les branches. Dernière mise à jour des données nov-22 . Traitement Kyu pour l'Opco AKTO.



# Nombre d'offres d'emploi collectées des entreprises de la branche, **par famille de métiers en 2021**



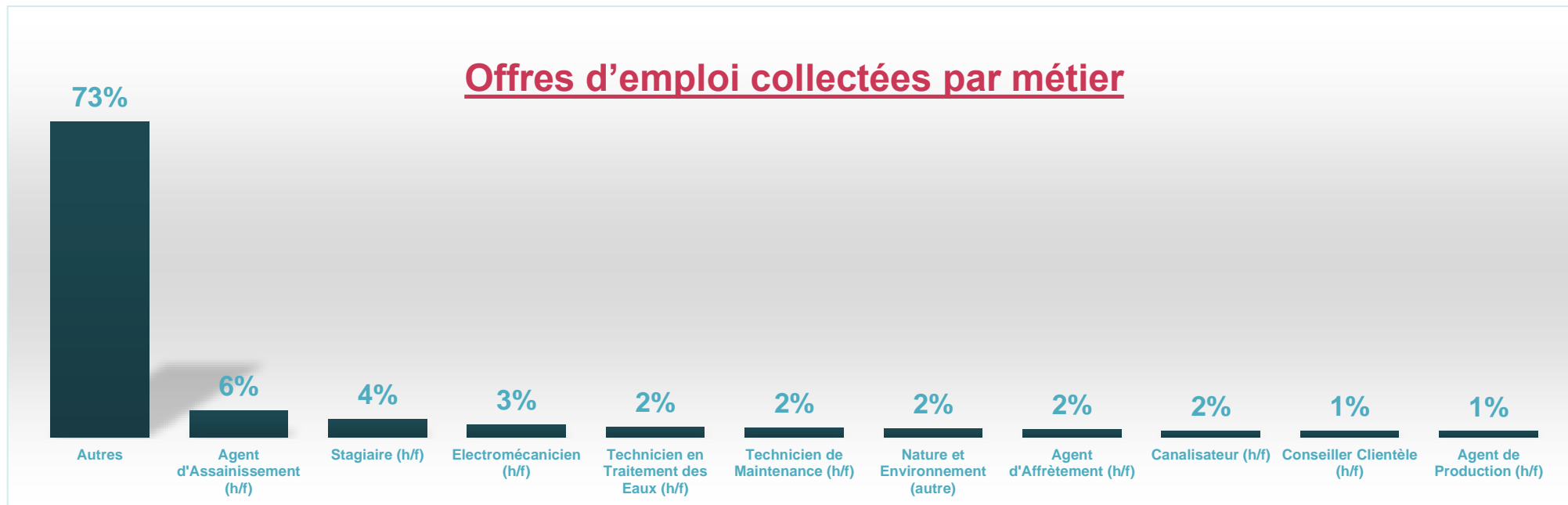
Par rapport à 2020, le nombre d'offres d'emploi qui concernent ces familles de métiers augmentent :

- Construction, BTP et Exploitation Minière : +45% sur un an (2021 par rapport à 2020)
- Technologies de l'Information et de la Communication : +41% sur un an
- Commerce, Vente et Immobilier : +50% sur un an.

**Champ :** Nombre d'offres d'emploi par compétence en 2021 ; offres collectées sur le champ des entreprises des services de l'eau et d'assainissement (Idcc 2147).

**Source :** TextKernel (mise à jour nov-2022) Le nombre d'offres d'emploi est obtenu à partir d'un agrégateur de plusieurs sites de recrutement. Les données sont ensuite retraitées à partir des données du ministère du Travail pour reconstruire les branches. Dernière mise à jour des données nov-22 . Traitement Kyu pour l'Opco AKTO.

# Nombre d'offres d'emploi collectées des entreprises de la branche, **par métier en 2021**



**Par rapport à 2020, le nombre d'offres d'emploi qui concernent ces métiers augmentent :**

- Agent d'assainissement : +47% sur un an (2021 par rapport à 2020) ;
- Electromécanicien : +17% sur un an ;
- Technicien en Traitement des Eaux : +42% sur un an.

**Note :** la part élevée (73%) concerne la catégorie « Autres ». Celle-ci fragilise la représentativité des métiers recherchés. Le graphique illustré ci-dessus a été construit en tenant en compte de la catégorie métiers « autres ».

**Champ :** Nombre d'offres d'emploi par compétence en 2021 ; offres collectées sur le champ des entreprises des services de l'eau et d'assainissement (Idcc 2147).

**Source :** TextKernel (mise à jour nov-2022) Le nombre d'offres d'emploi est obtenu à partir d'un agrégateur de plusieurs sites de recrutement. Les données sont ensuite retraitées à partir des données du ministère du Travail pour reconstruire les branches. Dernière mise à jour des données nov-22 . Traitement Kyu pour l'Opco AKTO.

# Nombre d'offres d'emploi collectées des entreprises de la branche, **par région en 2021**

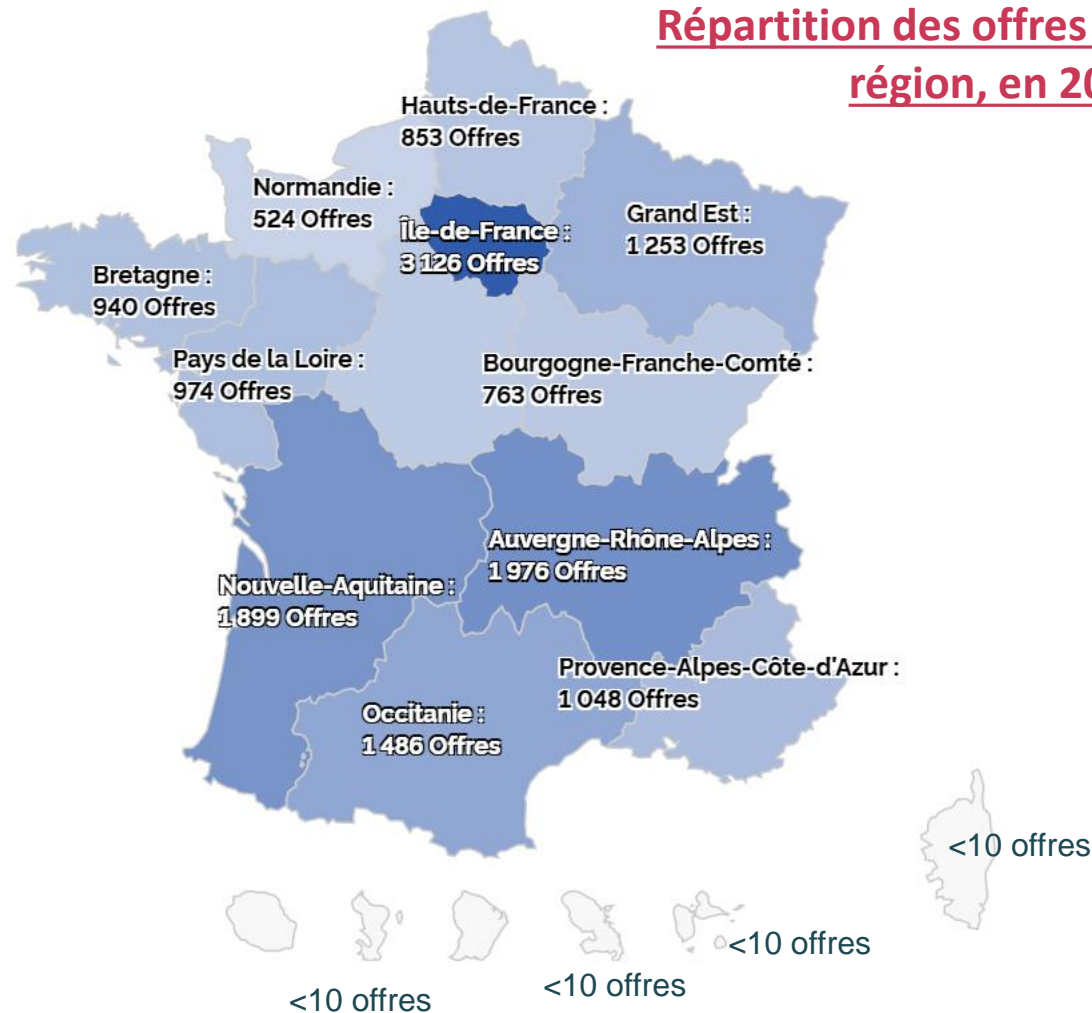
**Note :** Plus la couleur est foncée, plus le nombre d'offres d'emploi collectées est important.

Dans la Corse et les Départements/Régions d'Outre-mer, le nombre d'offres d'emploi collectées est inférieur à 10, afin de respecter le secret statistique, ces régions ont été grisées.

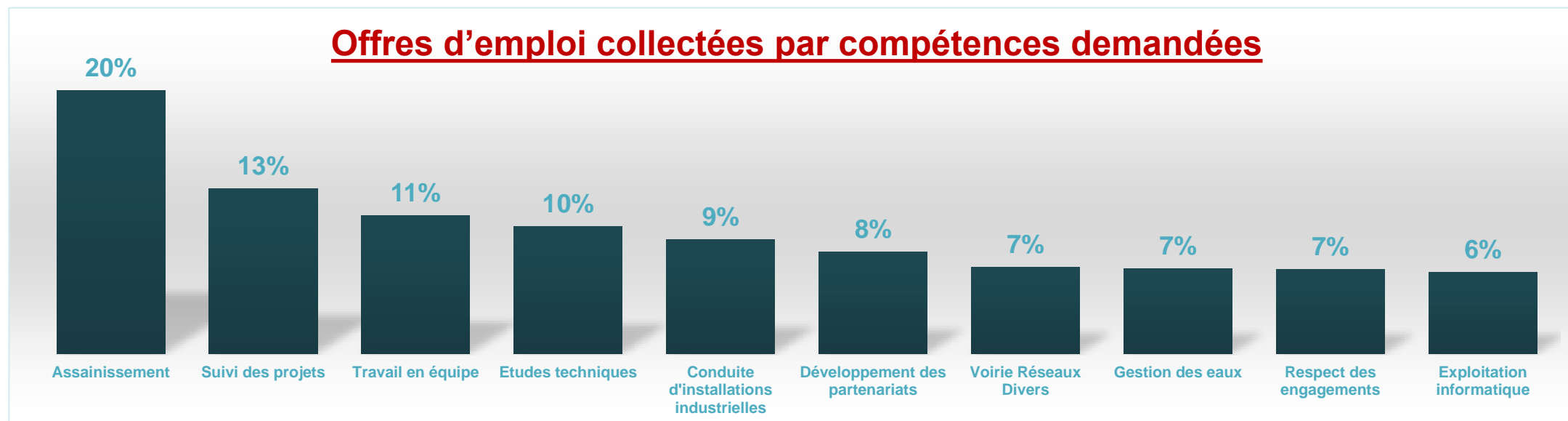
**Champ :** Nombre d'offres d'emploi par région en 2021 ; offres collectées sur le champ des entreprises des services de l'eau et d'assainissement (Idcc 2147)

**Source :** TextKernel (mise à jour nov-2022) Le nombre d'offres d'emploi est obtenu à partir d'un agrégateur de plusieurs sites de recrutement. Les données sont ensuite retraitées à partir des données du ministère du Travail pour reconstruire les branches. Dernière mise à jour des données nov-22 . Traitement Kyu pour l'Opco AKTO.

## Répartition des offres d'emploi par région, en 2021



# Nombre d'offres d'emploi collectées des entreprises de la branche, **par compétence en 2021**



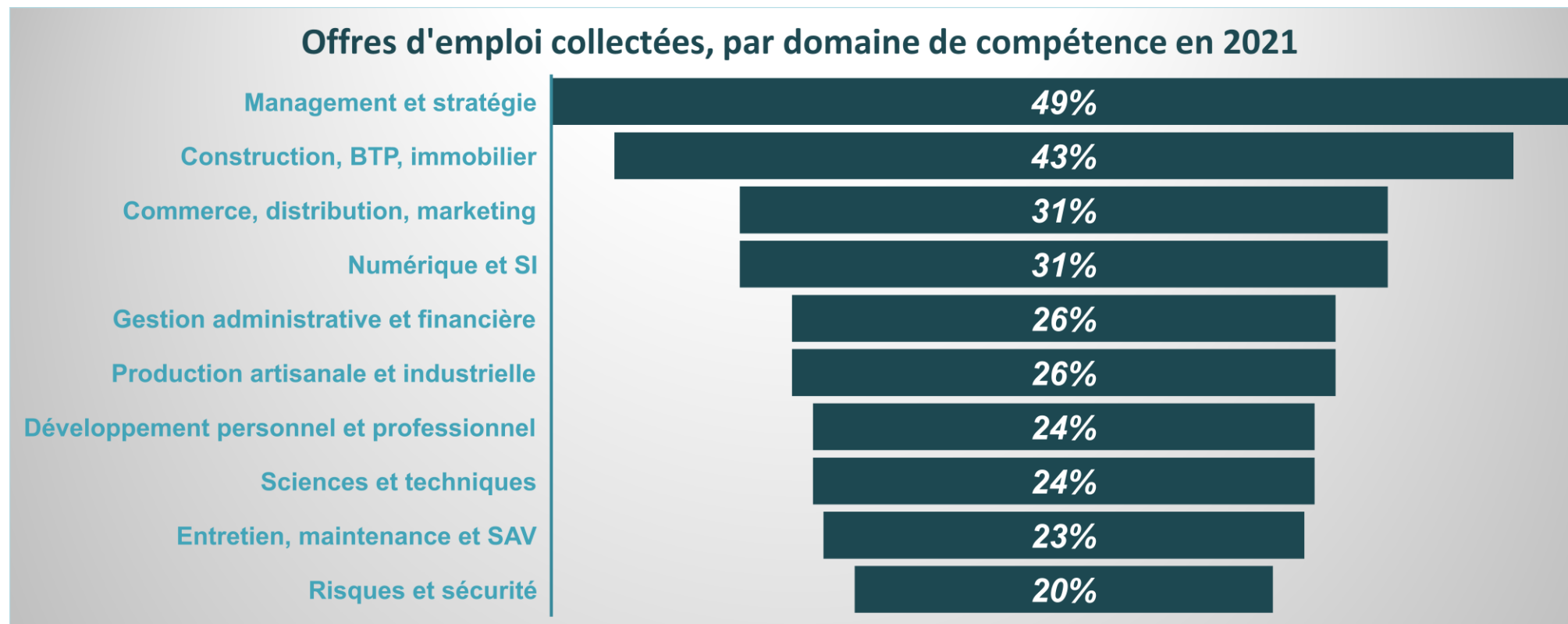
Par rapport à 2020, le nombre d'offres d'emploi qui nécessitent ces compétences augmentent :

- Conduite d'installations industrielles : +54% sur un an (2021 par rapport à 2020)
- Assainissement : +34% sur un an
- Développement des partenariats +33% sur un an

**Champ :** Nombre d'offres d'emploi par compétence en 2021 ; offres collectées sur le champ des entreprises des services de l'eau et d'assainissement (Idcc 2147).

**Source :** TextKernel (mise à jour nov-2022) Le nombre d'offres d'emploi est obtenu à partir d'un agrégateur de plusieurs sites de recrutement. Les données sont ensuite retraitées à partir des données du ministère du Travail pour reconstruire les branches. Dernière mise à jour des données nov-22 . Traitement Kyu pour l'Opco AKTO.

# Nombre d'offres d'emploi collectées des entreprises de la branche, **par domaine de compétence en 2021**



**Champ** : Nombre d'offres d'emploi par domaine de compétence en 2021 ; offres collectées sur le champ des entreprises des services de l'eau et d'assainissement (Idcc 2147)

**Source** : TextKernel (mise à jour nov-2022) Le nombre d'offres d'emploi est obtenu à partir d'un agrégateur de plusieurs sites de recrutement. Les données sont ensuite retraitées à partir des données du ministère du Travail pour reconstruire les branches. Dernière mise à jour des données nov-22 . Traitement Kyu pour l'Opco AKTO.

# Les dispositifs de formation mobilisés par les entreprises de la branche

**3,4%\*** de la masse salariale consacrés à la formation, un chiffre élevé en comparaison avec la moyenne des secteurs (2,7%) et à celui de la moyenne des secteurs publics d'eau et d'assainissement (2,5%).

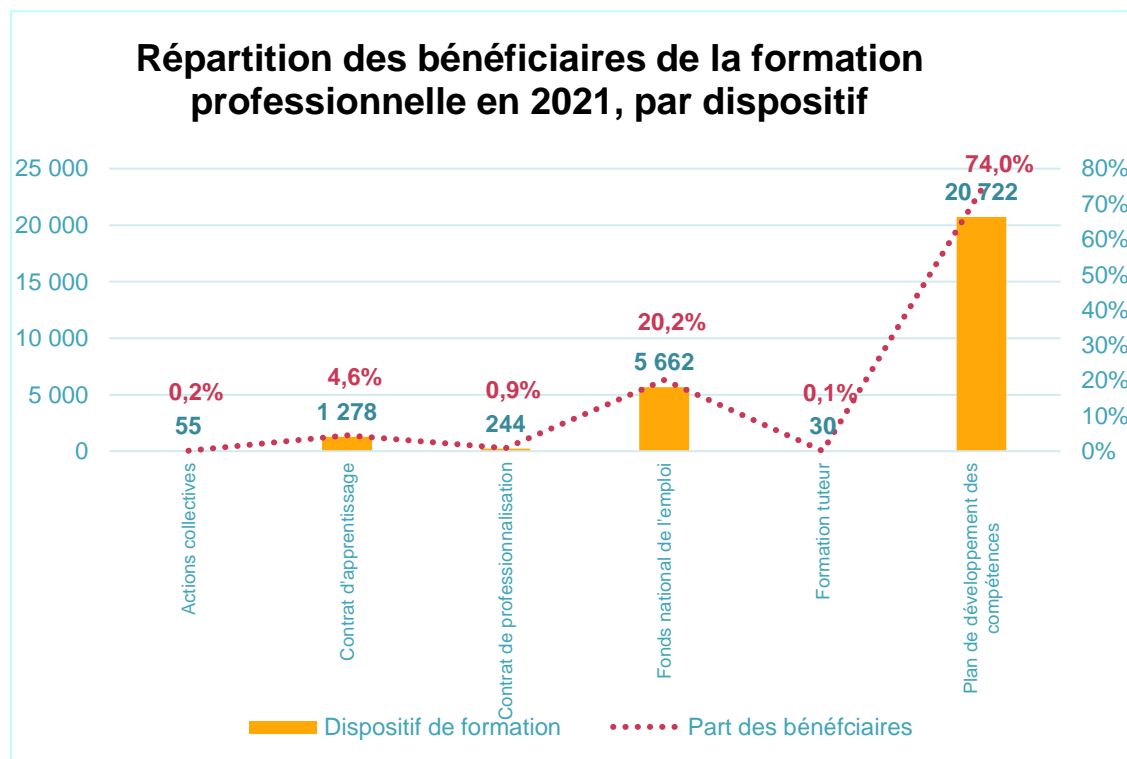
*\*Source : FP2E (Fédération Professionnelle des Entreprises de l'Eau)*

<https://www.fp2e.org/les-entreprises-de-leau-et-lemploi/>

Il s'agit de la seule donnée disponible en ligne aujourd'hui sans indication sur l'année (2018 ou 2019 à priori) >> Cette donnée sera mise à jour dans le cadre d'éventuelle enquête complémentaire à venir en 2023 ?

# Près de 28 000\* bénéficiaires de la formation professionnelle en 2021

Sur le champ des dossiers de formation pris en charge par AKTO



- ◆ Au total en 2021, la formation professionnelle dans la branche a bénéficié à près de 28 000 personnes.
- ◆ **Les salariés** des entreprises de l'eau et d'assainissement **sont les bénéficiaires majoritaires** grâce aux Plan de développement des compétences (**PDC ; 74%**) et aux Formations du Fonds national de l'emploi (**FNE ; 20%**).
- ◆ Les alternants représentent 6% des bénéficiaires en 2021 et leur nombre **augmente de 7% sur un an**.

Source : Entrepôt de données Akto. (extraction, septembre 2022). Calculs Akto.  
Champ : formation débutée en 2021 dans les entreprises de la branche.. Concernant les contrats débutés en 2021 dans le cadre du PDC, le périmètre concerne les données issues du SI Akto exclusivement : les stagiaires du PDC de toutes les entreprises de la branche de moins de 50 salariés ainsi que les bénéficiaires salariés des entreprises de +50 salariés qui confient à Akto la gestion de leurs dossiers PDC. France entière

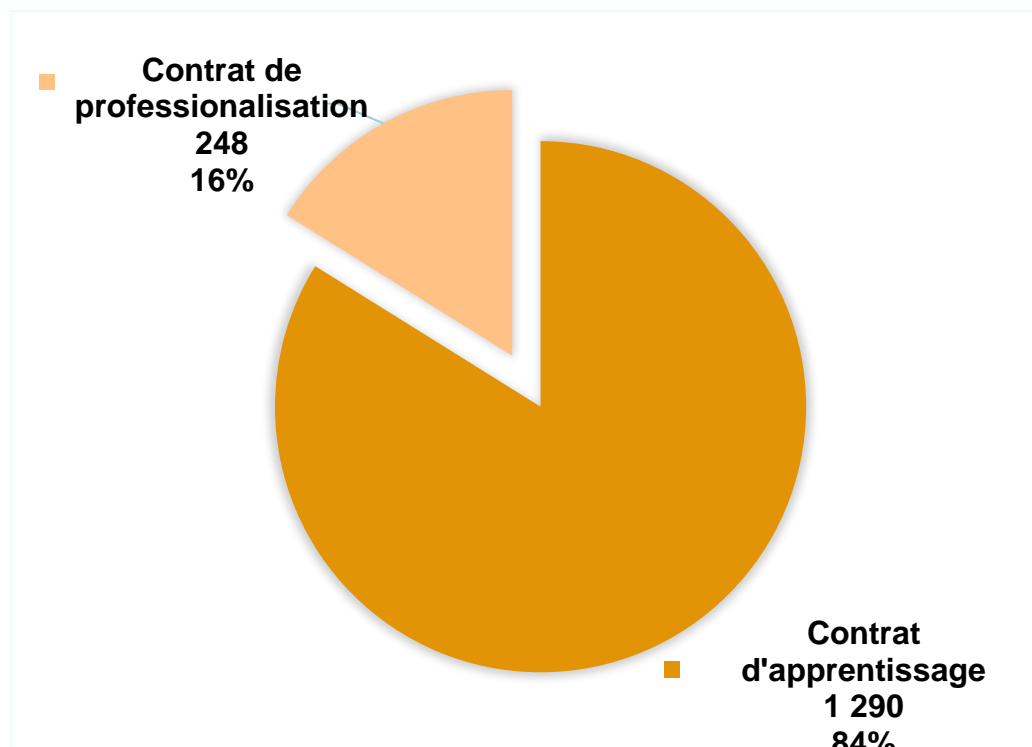
# Les dispositifs de formation

## L'Alternance

*une voie de recrutement favorisée par les entreprises de l'eau ...*



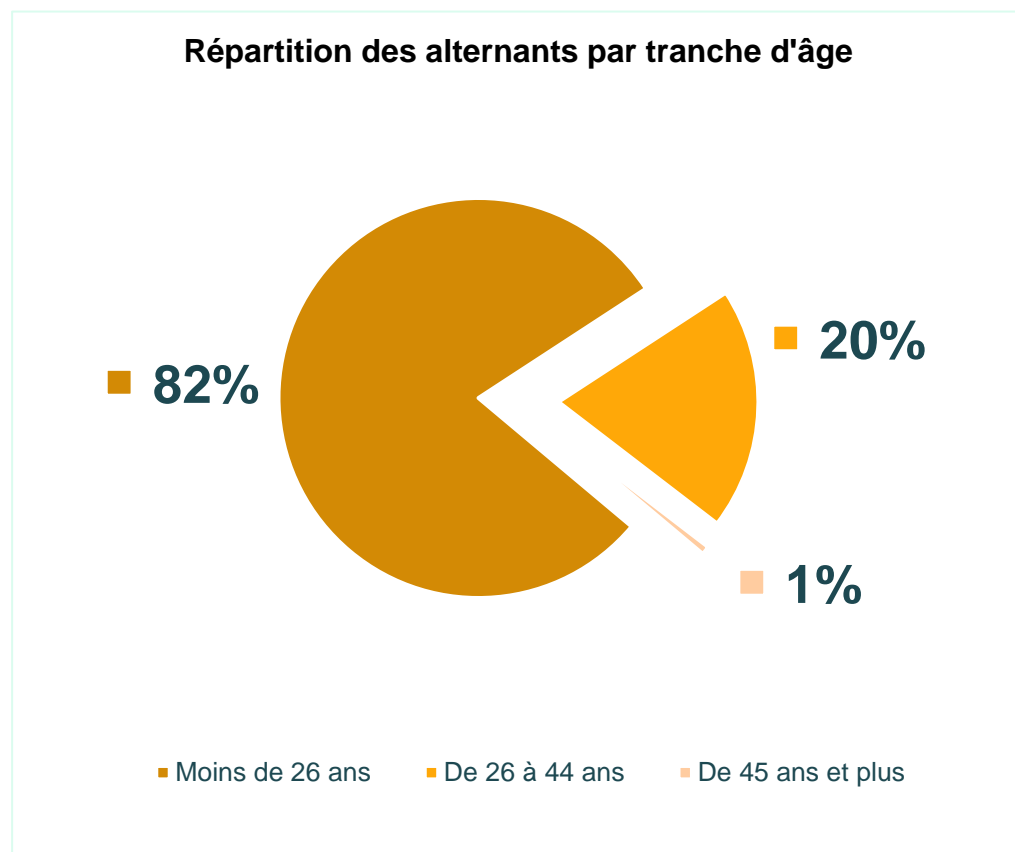
# Plus de 1 500 contrats d'alternance en 2021



*Source : Entrepôt de données Akto. (extraction, septembre 2022). Calculs Akto.  
Champ : contrats d'alternance débutés en 2021 dans la branche des entreprises du service de l'eau et d'assainissement. France entière*

- ◆ Le nombre d'alternant **augmente de 7% sur un an.**
- ◆ **84% des contrats d'alternance sont en apprentissage avec 1 300 apprentis soit 3% des salariés de la branche**
- ◆ Le nombre d'apprentis est quasi stable comparé à son niveau en 2020.
- ◆ **L'apprentissage couvre la quasi-totalité des alternants de la branche dans les régions : La Réunion (100%), Centre Val de Loire (96%), Martinique et Corse (+90%).**
- ◆ 1% des alternants sont BOETH (contre 2% toutes branches du champ d'Akto) soit autant qu'en 2020.

# Plus de 8 alternants sur 10 sont âgés de **moins de 26 ans**



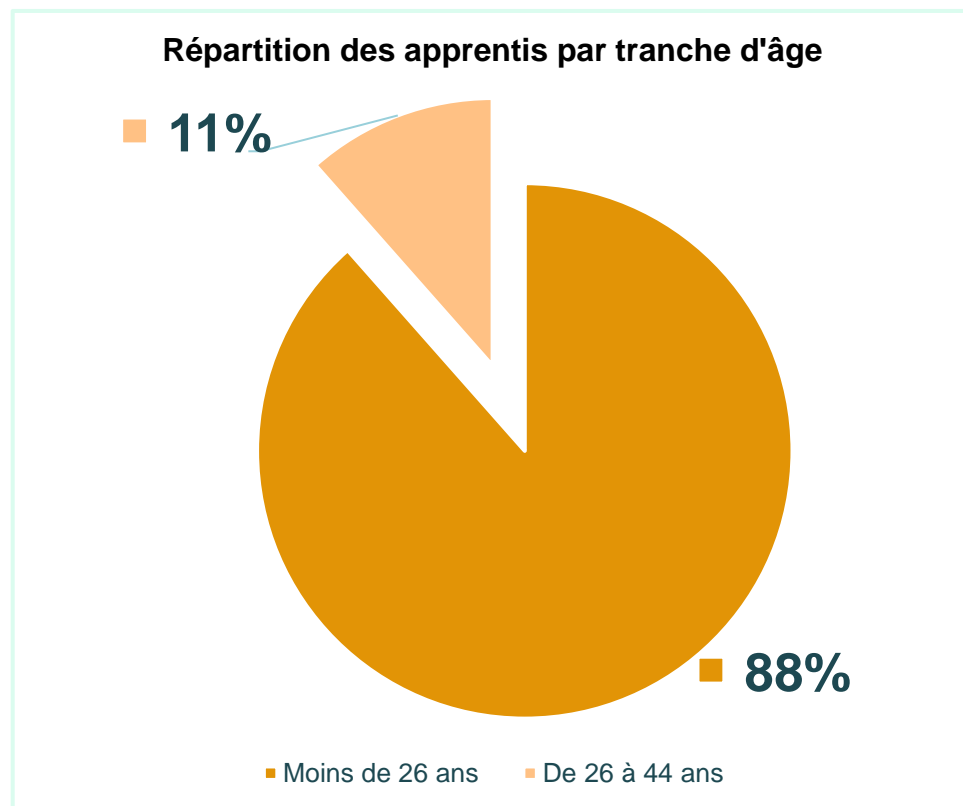
- ◆ Plus de 8 alternants sur 10 sont âgés de moins de 26 ans
- ◆ La part des alternants âgés de 26 à 44 ans s'élève à 20%
- ◆ Les deux tiers des alternants sont des hommes dont 85% sont en apprentissage.

Source : Entrepôt de données Akto. (extraction, septembre 2022). Calculs Akto.  
Champ : contrats d'alternance débutés en 2021 dans la branche des entreprises du service de l'eau et d'assainissement.. France entière

*... notamment à travers*

**L'Apprentissage**

# L'apprentissage concerne **1 300** apprentis en 2021

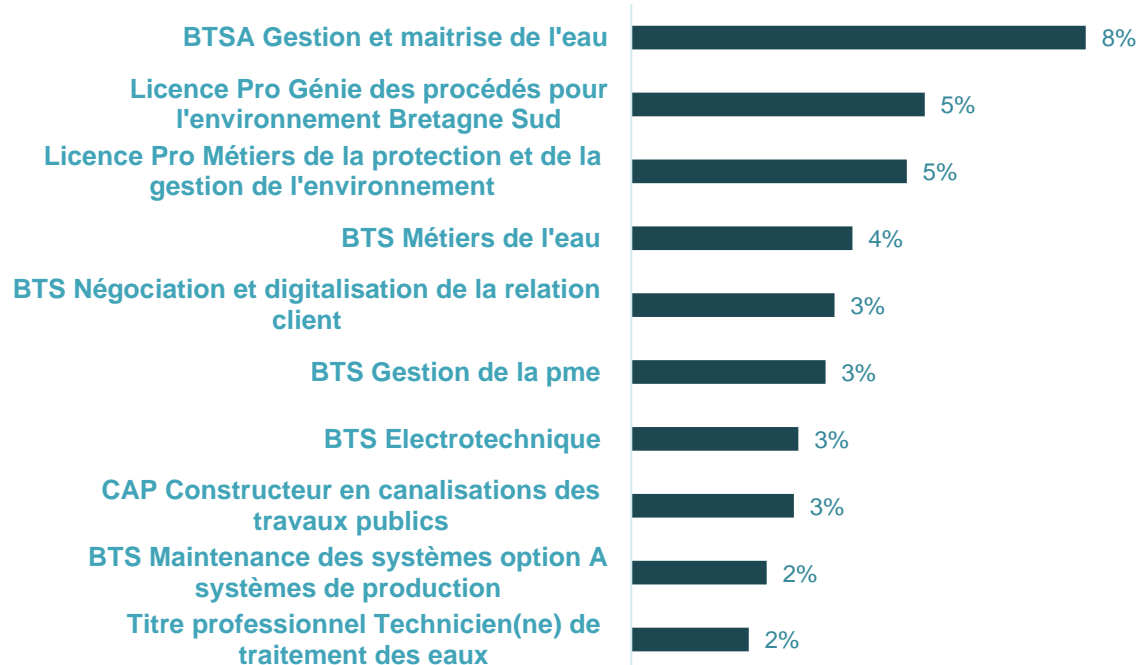


*Source : Entrepôt de données Akto. (extraction, septembre 2022). Calculs Akto.  
Champ : contrats d'alternance débutés en 2021 dans la branche des entreprises du service de l'eau et d'assainissement.. France entière*

- ◆ Les apprentis sont majoritairement âgés de moins de 26 ans.
- ◆ Plus d'un apprenti sur trois est une femme (35%)
- ◆ Aucune rupture de contrat d'apprentissage est enregistrée en 2021 (pareil qu'en 2020).

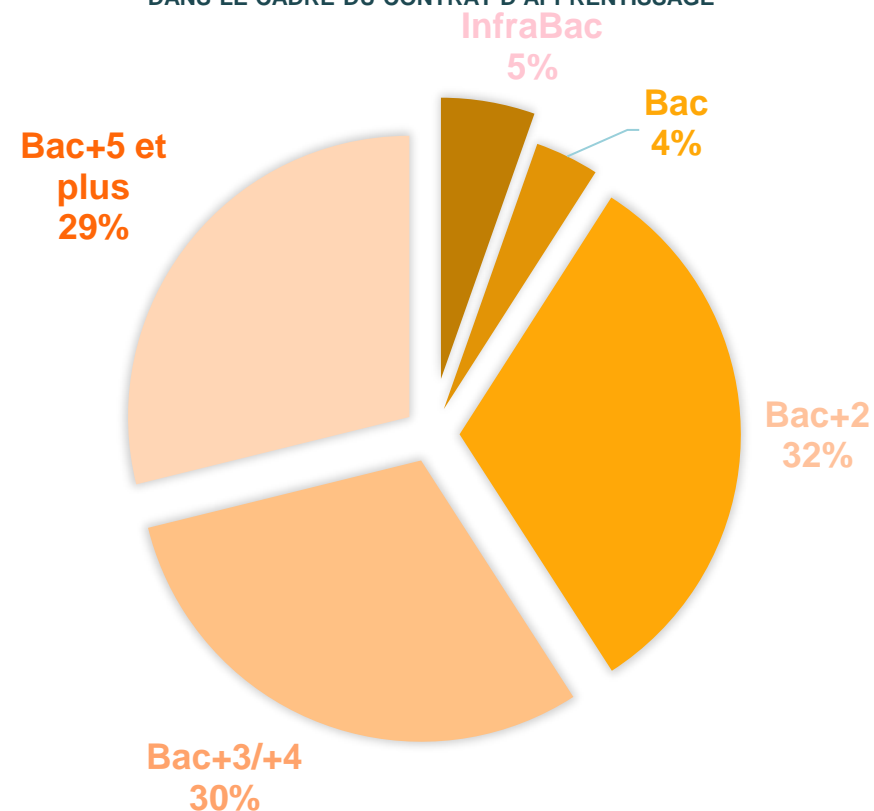
# 10 certifications concentrent 38% des contrats d'apprentissage

## TOP 10 des certifications visées en 2021 dans le cadre des contrats d'apprentissage



Des apprentis visant des certifications de niveau supérieur BAC essentiellement (BAC+2 ou cursus LMD)

## RÉPARTITION DES APPRENTIS SELON LE NIVEAU DE LA CERTIFICATION VISÉE DANS LE CADRE DU CONTRAT D'APPRENTISSAGE

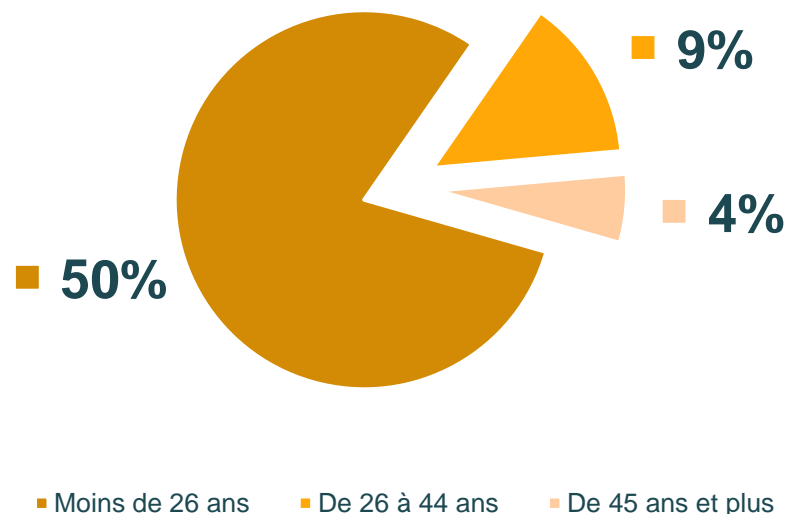


Source : Entrepôt de données Akto. (extraction, septembre 2022). Calculs Akto.

Champ : contrats d'apprentissage débutés en 2021 dans la branche des entreprises du service de l'eau et d'assainissement.. France entière

# Près de 250 contrats de professionnalisation en 2021

Répartition des contrats de professionnalisation par tranche d'âge



- ✓ La part des alternants en contrat de professionnalisation s'élève à 16% en 2021 (soit 7 points moins élevée qu'en 2020).
- ✓ La part des femmes s'élève à 40% (contre 35% parmi les apprentis).
- ✓ Si pour la branche, **le taux de ruptures de contrats d'alternance est très bas** (1% soit autant qu'en 2020) comparé à celui de l'ensemble des branches couvertes par Akto (15%), **celles-ci ne concernent que le contrat de professionnalisation** (21 contrats). Ces ruptures interviennent **dans le cadre d'une résiliation du contrat d'un commun accord**.

*Source : Entrepôt de données Akto. (extraction, septembre 2022). Calculs Akto.*

*Champ : contrats d'apprentissage débutés en 2021 dans la branche des entreprises du service de l'eau et d'assainissement. France entière*

# Les dispositifs de formation

## La formation des salariés

*un impératif pour des services performants et innovants ...*

**... notamment à travers**

## **Le Plan de Développement des Compétences**

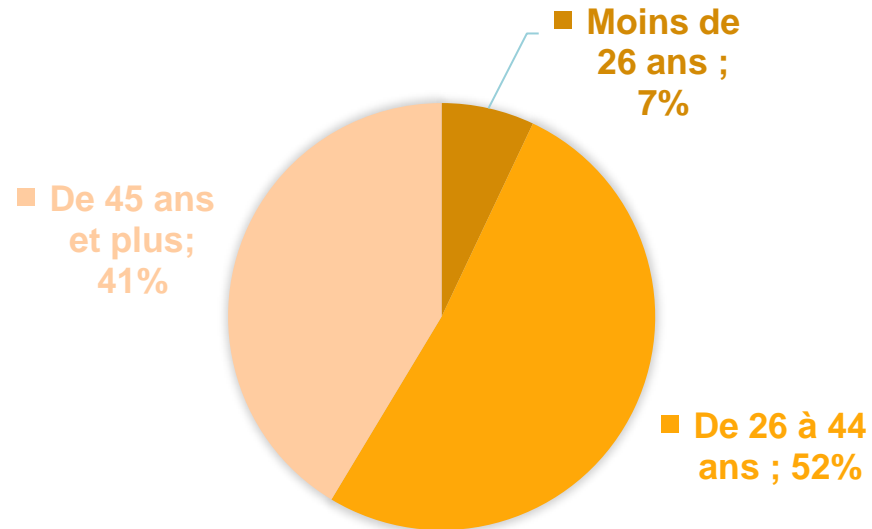
*\* À compter du 1<sup>er</sup> janvier 2019 le plan de développement des compétences remplace le plan de formation. Il permet aux salariés de suivre des actions de formation à l'initiative de leur employeur, par opposition aux formations qu'ils peuvent suivre de leur propre initiative grâce à leur compte personnel de formation.*

*\*\* Périmètre des données PDC issues du SI-AKTO : les stagiaires du PDC de toutes les entreprises de moins de 50 salariés du périmètre d'AKTO. Le champ inclus également les bénéficiaires du PDC dans les entreprises de +50 salariés qui confient à Akto la gestion de leurs dossiers PDC.*



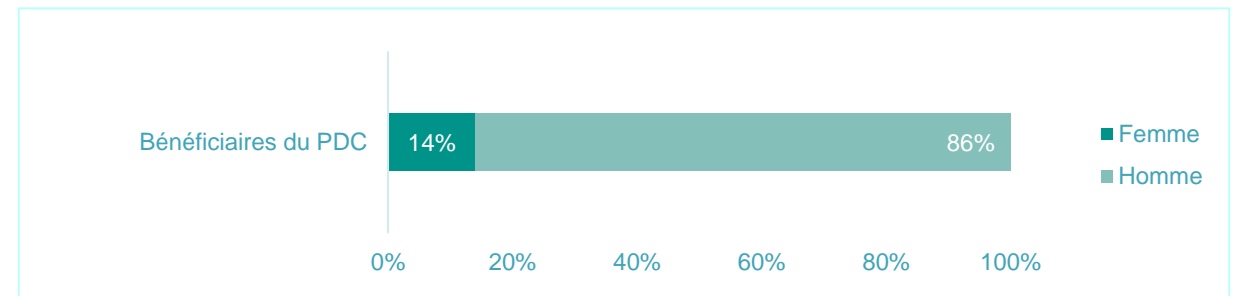
# Près de 21 000 salariés de la branche formés dans le cadre du PDC

## RÉPARTITION DES BÉNÉFICIAIRES DU PLAN DE DÉVELOPPEMENT DES COMPÉTENCES EN 2021, PAR ÂGE

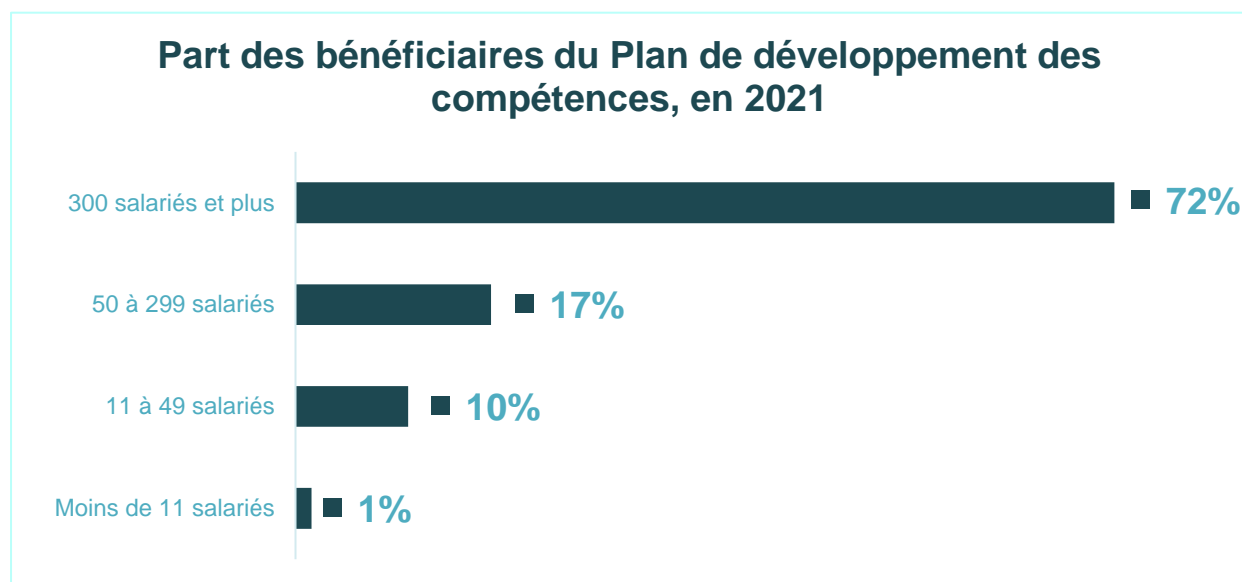


*Source : Entrepôt de données Akto. (extraction, septembre 2022). Calculs Akto.  
Champ : Contrats débutés en 2021 dans le cadre du PDC de la branche. Périmètre des données PDC issues du SI-AKTO : les stagiaires du PDC de toutes les entreprises de moins de 50 salariés du périmètre d'AKTO. Le champ inclus également les bénéficiaires du PDC dans les entreprises de +50 salariés qui confient à Akto la gestion de leurs dossiers PDC. France entière*

- ✓ Le nombre de bénéficiaires en 2021 est **légèrement supérieur à celui de 2020** (autour de 20 800 salariés formés) >> **+ 200 salariés formés dans ce cadre sur un an.**
- ✓ Ce sont les salariés âgés de plus de 26 ans qui bénéficient le plus du PDC
- ✓ C'est la tranche des 21 à 25 ans parmi les salariés les plus jeunes (moins de 26 ans) qui est majoritairement concernée par le PDC
- ✓ Ce sont essentiellement les hommes qui y en bénéficient puisqu'ils représentent près de 9 salariés formés sur 10.



# 72% des salariés formés dans le cadre du PDC travaillent dans les structures de 300 salariés et plus



- ✓ Plus de 7 salariés formés dans le cadre du PDC sur 10 évoluent **dans des entreprises de 300 salariés et plus** ; soit près de 15 000 salariés.
- ✓ Parmi eux la part des femmes s'établit à 16% alors qu'elles ne représentent que 7% des bénéficiaires du PDC dans les PME de 11 à 49 salariés.

*Sources* : Entrepôt de données Akto. (extraction, septembre 2022). Calculs Akto.

*Champ* : Contrats débutés en 2021 dans le cadre du PDC de la branche. Périmètre des données PDC issues du SI-AKTO : les stagiaires du PDC de toutes les entreprises de moins de 50 salariés du périmètre d'AKTO. Le champ inclus également les bénéficiaires du PDC dans les entreprises de +50 salariés qui confient à Akto la gestion de leurs dossiers PDC. France entière

# Des formations courtes et pluridisciplinaires ; notamment en lien avec l'hygiène, la sécurité et l'environnement

✓ 94% des salariés formés en 2021, ont suivi des formations « courtes » (21 heures).

✓ Ces formations ont principalement porté sur les domaines suivants(\*) :

- ❑ Nettoyage, assainissement, protection de l'environnement
- ❑ Transformations chimiques et apparentées (y compris industrie pharmaceutique)
- ❑ Sécurité des biens et des personnes, police, surveillance (y compris hygiène et sécurité)
- ❑ Transport, manutention, magasinage
- ❑ Spécialités plurivalentes des échanges et de la gestion (y c administration générale des entreprises et des collectivités)

*(\*) Un taux de « non-réponse » élevé (90%) au niveau du domaine de formation lorsqu'il s'agit du PDC. Toutefois, en s'appuyant sur les intitulés des modules de formation qui sont renseignés pour tous les bénéficiaires du dispositif, les domaines de formation cités ci-dessus sont représentatifs des modules les plus mobilisés par les salariés de la branche.*

*Sources : Entrepôt de données Akto. (extraction, septembre 2022). Calculs Akto.*

*Champ : Contrats débutés en 2021 dans le cadre du PDC de la branche. Périmètre des données PDC issues du SI-AKTO : les stagiaires du PDC de toutes les entreprises de moins de 50 salariés du périmètre d'AKTO. Le champ inclus également les bénéficiaires du PDC dans les entreprises de +50 salariés qui confient à Akto la gestion de leurs dossiers PDC. France entière*

# Exemples de modules de formation suivis par les bénéficiaires du PDC en 2021

... notamment en lien avec les interventions en espace confiné dans le domaine de l'eau et de l'assainissement

- ❑ Opérateur de chantier amiante sous-section 4 Recyclage – Maintenance et actualisation des compétences
- ❑ Acquérir les connaissances de base en risques chimiques
- ❑ Acquérir les prérequis techniques nécessaires à la certification CATEC (Certificat d'Aptitude à Travailler en Espaces Confinés) - niveau intervenant/surveillant
- ❑ Habilitation ATEX - Intervenir en zone à atmosphère explosive
- ❑ CACES (Certificat d'Aptitude à la Conduite d'Engins en Sécurité) R486 : conduire en sécurité une Plateforme Elévatrice Mobile de Personnes (PEMP) – débutant ou expérimenté (Cat B)
- ❑ CACES (Certificat d'Aptitude à la Conduite d'Engins en Sécurité) R489 : conduite en sécurité des chariots automoteurs – Débutant
- ❑ E-learning - Habilitation électrique recyclage partie théorique : opérations Basse et Haute Tension (HTA) B1(V)-H1(V), B2(V)-H2(V), B2V Essai-H2V, BR, BE/HE Essai et/ou Mesure et/ou Vérification, BC-HC, H0-H0V
- ❑ Habilitation électrique recyclage : opérations d'ordre électrique simples et Manœuvre - BS et/ou BE Manœuvre et/ou HE Manœuvre
- ❑ Formation sécurité gaz : Module 3 : Liquides cryogéniques en réservoirs — Manipulation, sécurité et mise en œuvre
- ❑ Gestion des risques psychoactifs en milieu professionnel
- ❑ Gestion du risque alcool et addiction en entreprise, connaissance et mise en place d'un protocole de gestion des cas d'addiction
- ❑ Formation aux outils Google doc/Excel

*Source : Entrepôt de données Akto. (extraction, septembre 2022). Calculs Akto.*

*Champ : Contrats débutés en 2021 dans le cadre du PDC de la branche des entreprises du service de l'eau et d'assainissement.. Le champ inclus également les bénéficiaires du PDC dans les entreprises de +50 salariés qui confient à Akto la gestion de leurs dossiers PDC. France entière France entière*

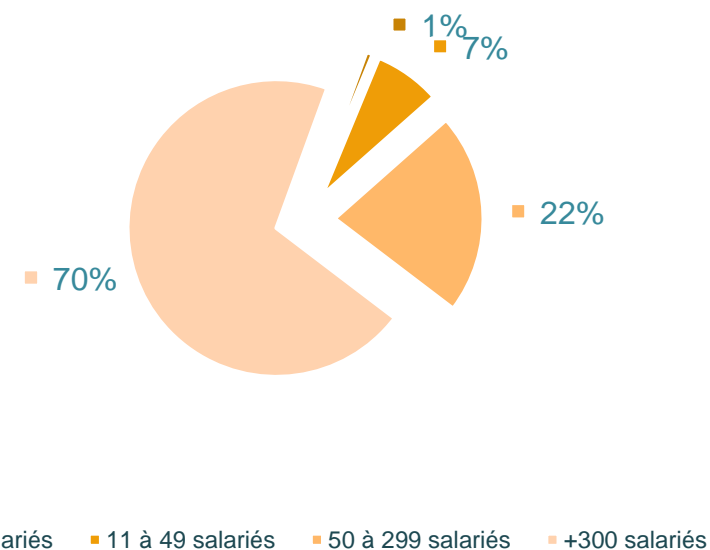
*... mais aussi*

## Les conventions de Formation-FNE

# Près de 6 000 bénéficiaires du FNE en 2021

- En 2021, 5 662 salariés ont bénéficié des formations dans le cadre de l'adhésion de leurs entreprises aux conventions de Formation-FNE → en lien avec l'assouplissement des critères d'éligibilité à toutes les entreprises suite aux incidences de la crise sanitaire sur l'activité économique.
- A titre de comparaison, ils étaient moins de 200 salariés à en avoir bénéficié en 2020 (lorsque les critères étaient plus restrictifs ; limités aux entreprises en APLD ...).
- En 2021, les femmes représentent 14% des salariés formés dans ce cadre.
- L'essentiel des bénéficiaires de ce dispositif travaillent dans les entreprises de 300 salariés et plus (70% des formés).
- Plus de la moitié des bénéficiaires du FNE (52%) ont suivi des formations courtes (d'une durée de 7 heures maximum) ; 80% ont suivi une formation en moins de 15 heures.

Part des bénéficiaires des conventions FNE-Formation



*Source : Entrepôt de données Akto. (extraction, septembre 2022). Calculs Akto.  
Champ : Contrats débutés en 2021 dans le cadre des Conventions FNE-Formation pour la branche des entreprises du service de l'eau et d'assainissement.. France entière*

# Les caractéristiques des formations FNE en 2021

- ❑ Certification CATEC : niveau surveillant / intervenant ;
- ❑ FNE - Certificat d'aptitude à la conduite en sécurité (CACES) - R490 : grue auxiliaire de chargement de véhicules - Recyclage ;
- ❑ FNE - formation à la conduite d'engins de chantier - R482 Catégorie A + tests CACEC ;
- ❑ FNE - se recycler à l'habilitation électrique BE manœuvres BS-H0(v) – en e-learning ;
- ❑ Réaliser une intervention en présence de matériaux et équipements contenant de l'amiante (sous-section 4) ;
- ❑ Travailler avec les produits chimiques dans son usine et assurer le dépotage en toute sécurité ;
- ❑ Les réglementations énergétiques : décret tertiaire et énergies renouvelables ;
- ❑ Management de la sécurité, d'équipe, à distance, de proximité, des prestataires de services ... ;
- ❑ Divers (Google doc, data, Excel), savoir négocier, mieux connaître les collectivités territoriales, Outils de découpe, Permis BE/C avec ou sans code, Pilotage de la sous-traitance, ...).

# Références

- Dares (2022), « *Les portraits statistiques de branches professionnelles en 2020* ».
- Opcalia et Quadrat-études (2018), « *Portrait statistique de la branche Entreprises des services de l'eau et d'assainissement et analyse des transformations de ses métiers* ».
- Site internet de la Fédération Professionnelle des Entreprises de l'Eau (FP2E), « *les entreprises de l'eau et l'emploi* » ; chiffres clés, consultés en octobre 2022.
- PIC-Edec 2021, *Rapport d'étude «Etude prospective emplois, métiers et compétences de la Filière Française de l'Eau* ».