



Résultats des enquêtes de satisfaction et d'insertion professionnelle Campagne d'enquêtes 2021/2022

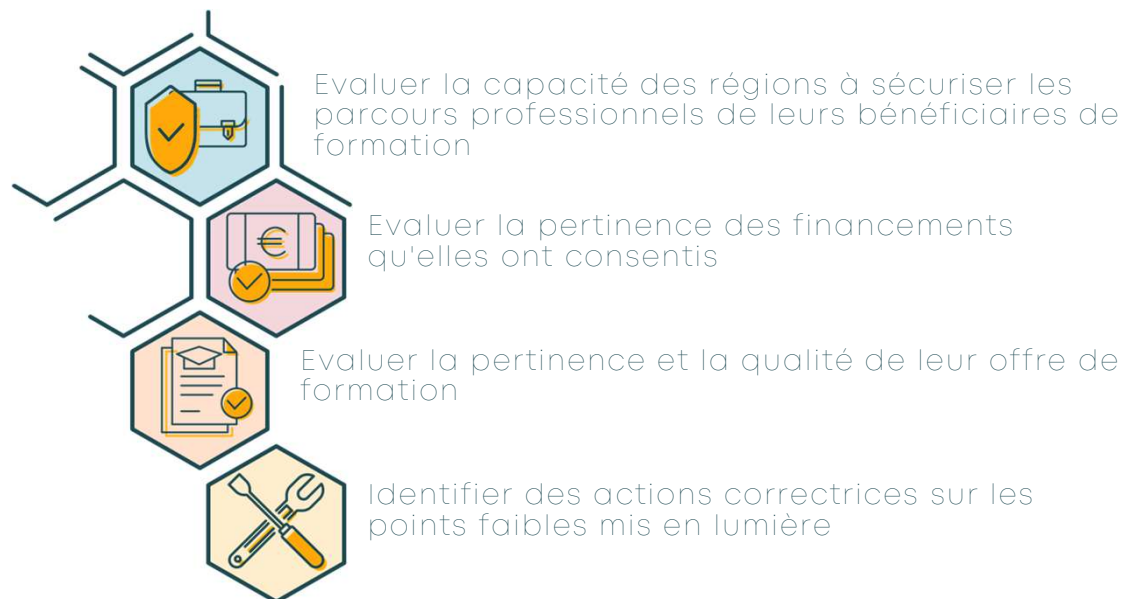
AKTO a réalisé des enquêtes de satisfaction et d'insertion professionnelle à 6 mois et à 12 mois pour l'ensemble de ses régions, auprès des bénéficiaires d'un Contrat d'Apprentissage (CA), d'un Contrat de Développement Professionnel Intérimaire (CDPI), d'un Contrat d'Insertion Professionnelle Intérimaire (CIPI), d'un Contrat de Professionnalisation (CPRO) et d'une Préparation Opérationnelle à l'Emploi Collective (POEC).

Pour la région Normandie, 836 personnes ont répondu aux enquêtes, tous dispositifs de formation confondus.

Ce document présente les résultats des bénéficiaires :

- d'un CA, d'un CDPI, d'un CIPI ou d'un CPRO, d'une part,
- d'une POEC, d'autre part.

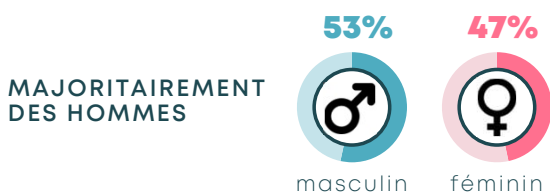
OBJECTIFS



NORMANDIE – CHIFFRES-CLÉS

BÉNÉFICIAIRES

650 bénéficiaires ont répondu à au moins 1 des 3 enquêtes



AGÉS EN MOYENNE DE **29 ans**

49% ONT UN NIVEAU INFRA-BAC

INSERTION PROFESSIONNELLE

AU COURS DES 6 MOIS SUIVANT LA FORMATION :

En emploi **82%** Sans emploi **18%**



+2 pts **-2 pts**

6 MOIS APRÈS LA FORMATION, PARMIS LES PERSONNES EN EMPLOI UNIQUEMENT :

- 92%** ont un seul employeur
- 46%** issues d'un CA ou d'un CPRO travaillent toujours pour l'entreprise d'accueil de leur formation
- 64%** issues d'un CA ou d'un CPRO estiment que leur emploi correspond à leur formation

UTILITÉ ET IMPACTS PERÇUS

77%

Issus d'un CA ou d'un CPRO jugent que leur formation leur a été utile pour trouver un emploi

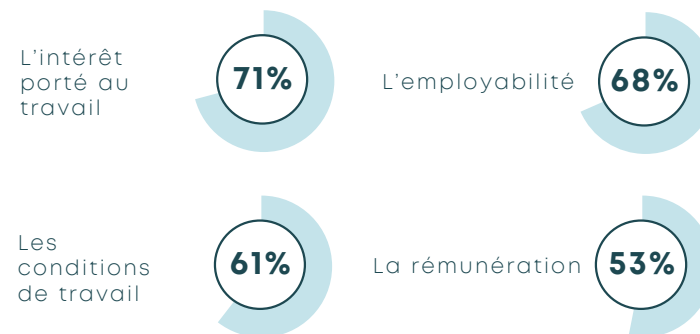
88%

estiment avoir atteint les objectifs qu'ils s'étaient fixés

84%

se disent prêts à recommander leur formation à un proche

DES IMPACTS POSITIFS PERÇUS SUR :



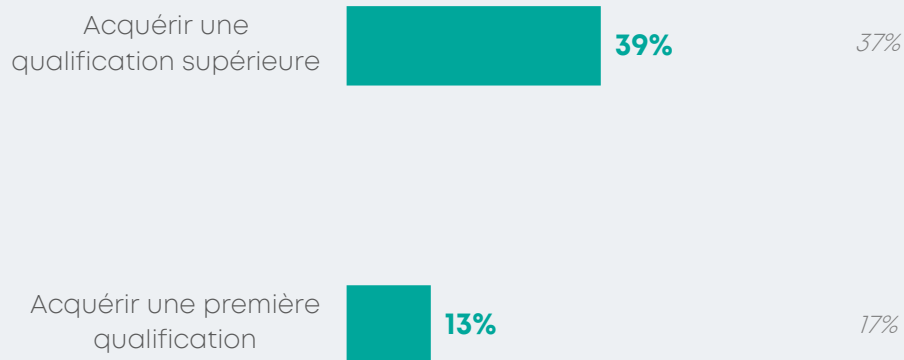
RAISONS MOTIVANT L'ENTRÉE EN FORMATION



Entrées en formation motivées par l'obtention d'une qualification

Parmi les raisons ayant motivé l'entrée en formation, deux sont relatives à l'acquisition d'une première qualification ou d'une qualification supérieure, évoquées respectivement à 13% et 39%.

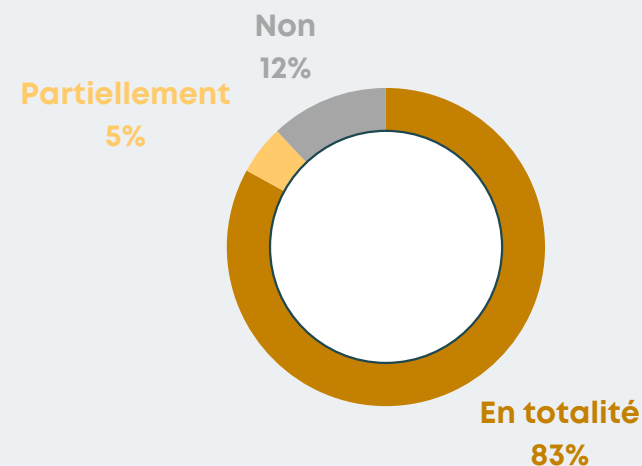
Au niveau national



Obtention du diplôme ou de la certification

88% Taux d'obtention totale ou partielle

89% au niveau national



88% des bénéficiaires d'un CA, d'un CDPI ou d'un CPRO ont obtenu leur diplôme ou leur certification soit totalement, soit partiellement. 83% connaissent une réussite totale. Une proportion très comparable avec celle enregistrée au niveau national (82%).

INSERTION PROFESSIONNELLE

84% DES PERSONNES INSÉRÉES DANS L'EMPLOI AU COURS DE L'ANNÉE SUIVANT LEUR FORMATION



Situation professionnelle au cours des 6 mois suivant la formation

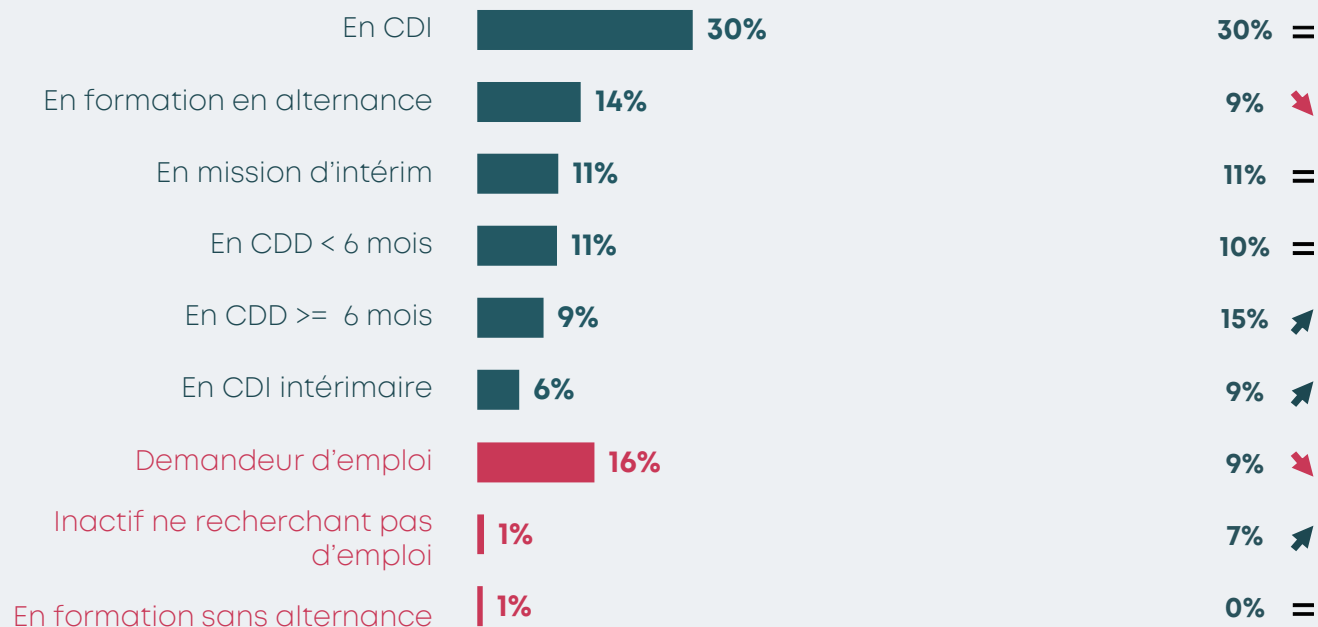
Insertion au cours de l'année suivant la formation : 84%



En emploi
82%



Sans emploi
18%



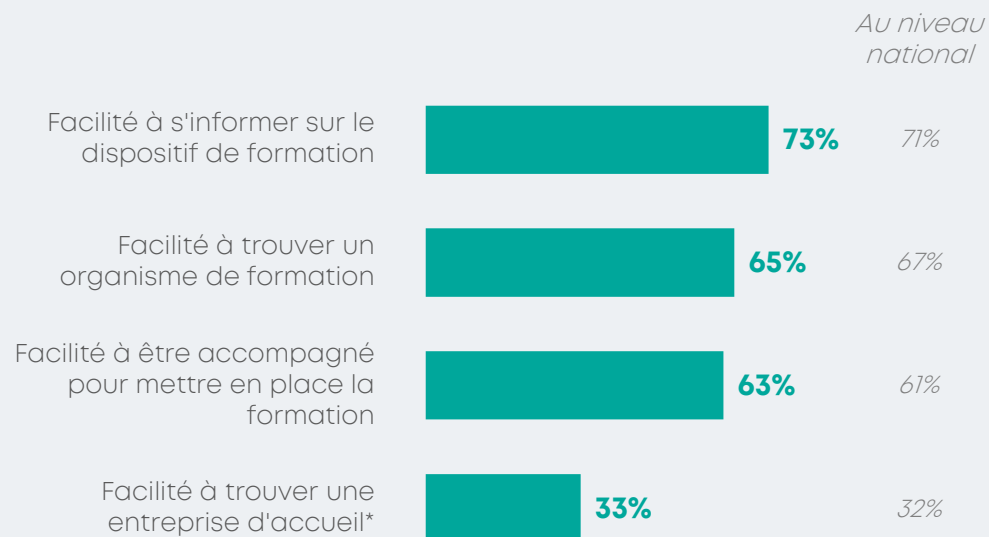
Le taux de personnes insérées dans l'emploi au cours des 6 mois suivant la formation est de 82% pour la région Normandie, soit 3 points de pourcentage de moins qu'au niveau national (85%). Au cours de l'année suivant la formation, ces taux sont respectivement de 84% et 85%, soit 1 point de différence en défaveur de la région. Entre les deux temporalités, la part des demandeurs d'emploi et celle des formations en alternance diminuent respectivement de 7 et 5 points tandis que celle des inactifs ne recherchant pas d'emploi et celle des CDD longs augmentent chacune de 6 points.

ACCOMPAGNEMENT DES BÉNÉFICIAIRES

LE TUTORAT, UN OUTIL INCONTOURNABLE POUR 9 APPRENANTS SUR 10



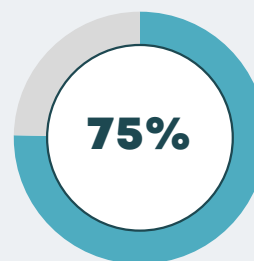
Identifier et mettre en place sa formation



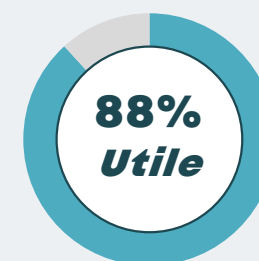
Les personnes originaires de Normandie expriment le plus de difficulté à trouver une entreprise d'accueil, à un niveau très proche de la moyenne nationale.

*Uniquement bénéficiaires d'un CA, CIPI, CPRO

Niveau et utilité de l'accompagnement en organisme de formation

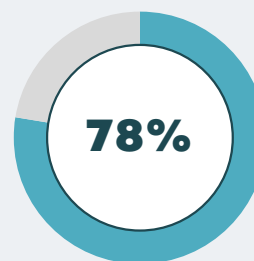


72% au niveau national

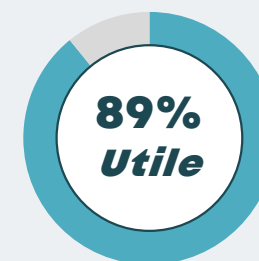


86% au niveau national

Niveau et utilité de l'accompagnement en entreprise d'accueil*



77% au niveau national



90% au niveau national

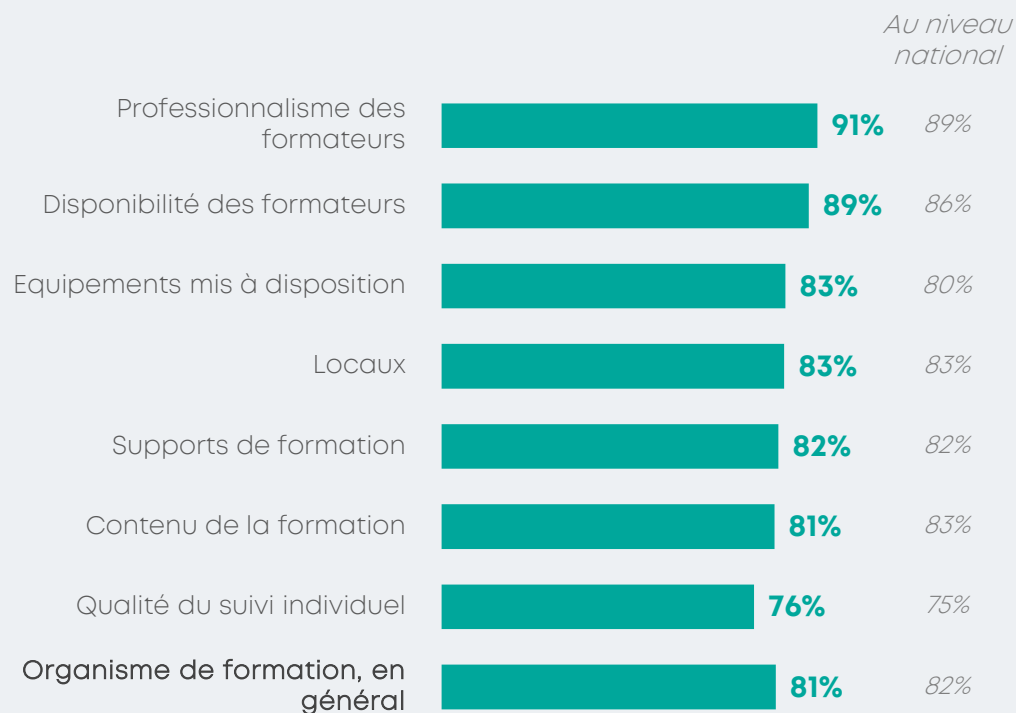
Comparé au niveau national, la région enregistre des taux d'accompagnement comparables tant en entreprise d'accueil qu'en organisme de formation. L'accompagnement, d'une manière générale, est jugé tout aussi utile en région qu'au niveau national.

SATISFACTION À L'ÉGARD DE LA FORMATION

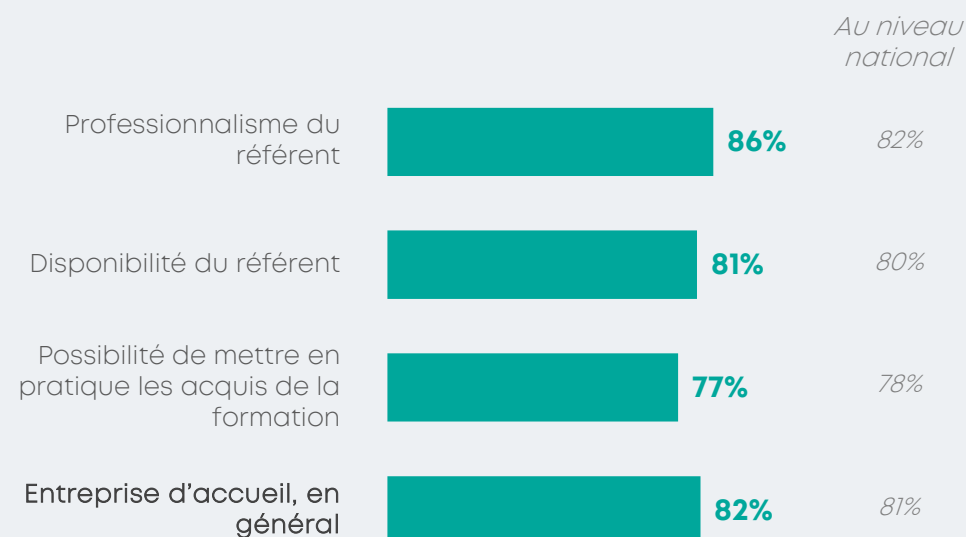
DES TAUX DE SATISFACTION TRÈS ÉLEVÉS



Au sein de l'organisme de formation



Au sein de l'entreprise d'accueil*



**Uniquement bénéficiaires d'un CA, d'un CIPI ou d'un CPRO*

En région, les personnes sont très satisfaites de leur organisme de formation, avec des niveaux d'appréciation comparables à ceux enregistrés à l'échelle nationale. Même s'agissant de la qualité du suivi individuel, dont le niveau est le plus bas. Ces mêmes personnes sont par ailleurs très satisfaites de leur entreprise d'accueil, là encore à des niveaux comparables à ceux relevés à l'échelle nationale.

IMPACT ET UTILITÉ PERÇUE DE LA FORMATION

UNE FORMATION UTILE, IMPACTANT POSITIVEMENT LA VIE PROFESSIONNELLE



Une utilité avérée de la formation



77% des personnes issues d'un CA ou d'un CPRO qui occupent un emploi 6 mois après leur formation jugent que leur formation a été utile pour le trouver. Cette proportion est inférieure de 4 points de pourcentage à celle enregistrée au niveau national (81%).



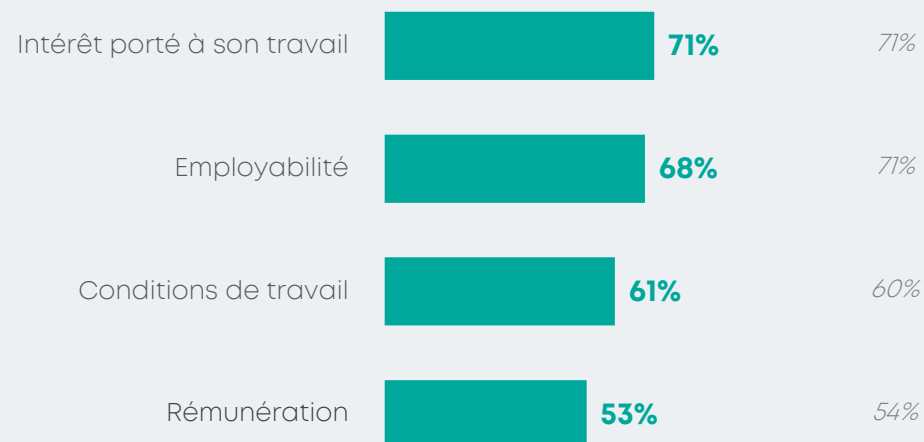
A l'issue de leur formation, 88% estiment avoir atteint leurs objectifs. Soit autant qu'au niveau national (88%). L'atteinte des objectifs est plus fréquemment confirmée par les bénéficiaires d'un CA (91%), d'un CPRO (86%) et d'un CIPI (83%) que par les bénéficiaires d'un CDPI (73%).



84% se disent prêts à recommander leur formation à un proche. Au niveau national, cette proportion est de 86%, soit une différence de 2 points de pourcentage en défaveur de la région.

Des impacts très positifs sur la vie professionnelle

Toutes régions confondues

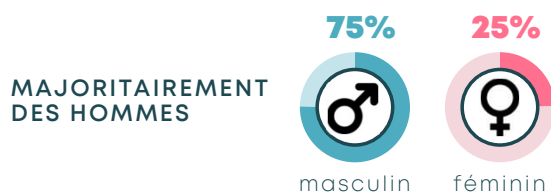


La majorité des personnes indiquent que leur formation a eu des effets positifs sur leur vie professionnelle au cours des 6 mois qui l'ont suivie ; plus particulièrement sur leur employabilité et l'intérêt qu'elles portent à leur travail. La région enregistre des taux comparables à ceux relevés à l'échelle nationale.

NORMANDIE – CHIFFRES-CLÉS

BÉNÉFICIAIRES

186 bénéficiaires ont répondu à au moins 1 des 3 enquêtes

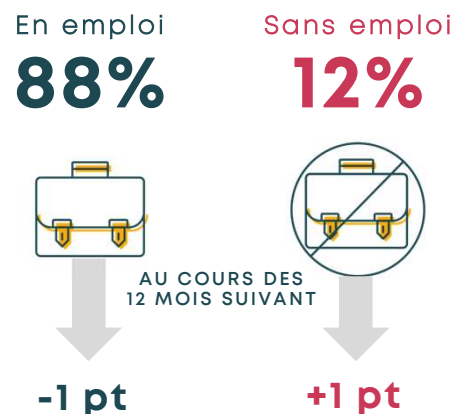


AGÉS EN MOYENNE DE **32 ans**

55% ONT UN NIVEAU INFRA-BAC

INSERTION PROFESSIONNELLE

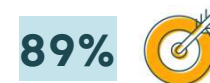
AU COURS DES 6 MOIS SUIVANT LA FORMATION :



6 MOIS APRÈS LA FORMATION, PARI MI LES PERSONNES EN EMPLOI UNIQUEMENT :



UTILITÉ ET IMPACTS PERÇUS



estiment avoir atteint les objectifs qu'ils s'étaient fixés



73%

se disent prêts à recommander leur formation à un proche

DES IMPACTS POSITIFS PERÇUS SUR :

L'employabilité

58%

L'intérêt porté au travail

54%

La rémunération

47%

Les conditions de travail

46%

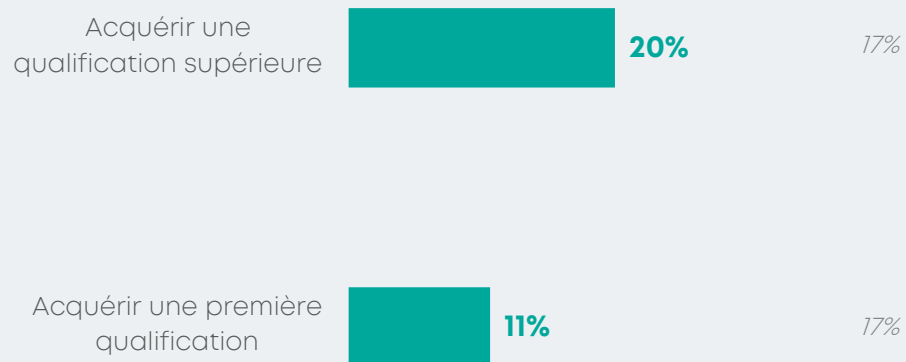
RAISONS MOTIVANT L'ENTRÉE EN FORMATION



Entrées en formation motivées par l'obtention d'une qualification

Parmi les raisons ayant motivé l'entrée en formation, deux sont relatives à l'acquisition d'une première qualification ou d'une qualification supérieure, évoquées respectivement à 11% et 20%.

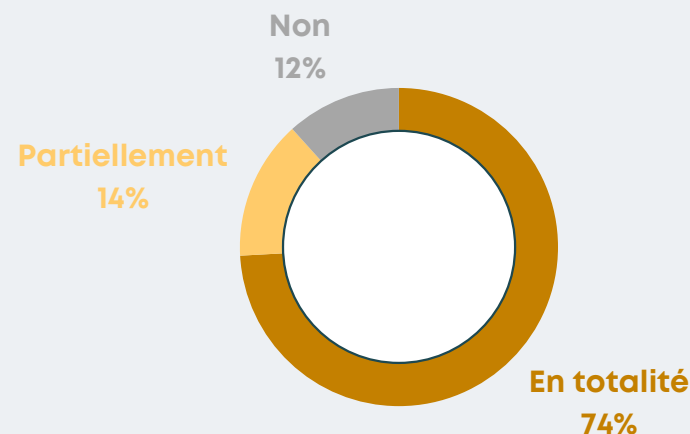
Toutes régions confondues



Obtention du diplôme ou de la certification

88% Taux d'obtention totale ou partielle

88% au niveau national



88% des bénéficiaires ont obtenu leur diplôme ou leur certification soit totalement, soit partiellement. 74% connaissent une réussite totale. C'est 3 points de pourcentage de moins comparé au niveau national (77%).

INSERTION PROFESSIONNELLE

88% DES PERSONNES INSÉRÉES DANS L'EMPLOI AU COURS DU SEMESTRE SUIVANT LEUR FORMATION



Situation professionnelle au cours des 6 mois suivant la formation

Insertion au cours de l'année suivant la formation : 87%



En emploi
88%



Sans emploi
12%

En mission d'intérim	40%	40% =
En CDI	21%	22% =
En CDI intérimaire	9%	7% ↘
En CDD >= 6 mois	9%	10% =
En CDD < 6 mois	8%	7% =
En formation en alternance	0%	1% =
Demandeur d'emploi	9%	11% ↗
Inactif ne recherchant pas d'emploi	3%	0% ↘
En formation sans alternance	0%	1% =

Le taux de personnes insérées dans l'emploi au cours des 6 mois suivant la formation est de 88% pour la région Normandie, soit 4 points de pourcentage de plus qu'au niveau national (84%). Au cours de l'année suivant la formation, ces taux sont respectivement de 87% et 84%, soit 3 points de différence en faveur de la région. Entre les deux temporalités, la situation professionnelle évolue peu.

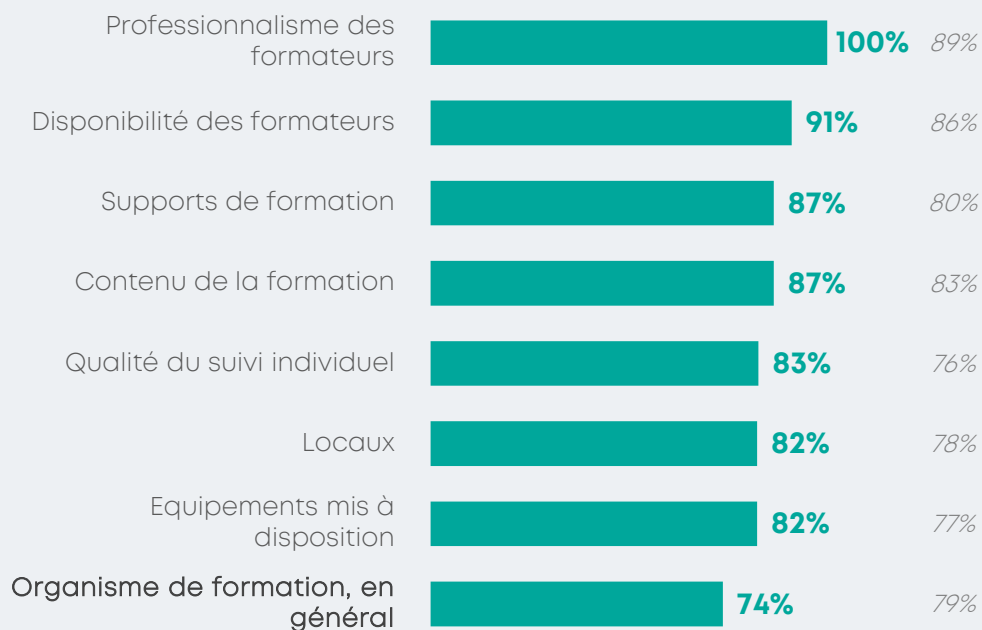
SATISFACTION À L'ÉGARD DE LA FORMATION

DES TAUX DE SATISFACTION TRÈS ÉLEVÉS



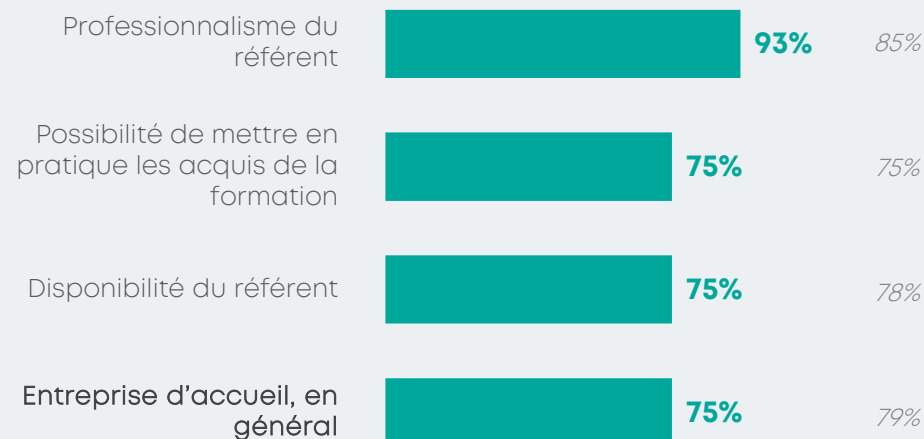
Au sein de l'organisme de formation

Toutes régions
confondues



Au sein de l'entreprise d'accueil*

Toutes régions
confondues



*Uniquement bénéficiaires ayant effectué un stage en POEC

En région, les personnes sont très satisfaites de leur organisme de formation, avec des niveaux d'appréciation généralement supérieurs à ceux relevés à l'échelle nationale. Ces mêmes personnes sont par ailleurs très satisfaites de leur entreprise d'accueil, à des niveaux relativement comparables à ceux relevés à l'échelle nationale.

IMPACT ET UTILITÉ PERÇUE DE LA FORMATION

UNE FORMATION UTILE, IMPACTANT POSITIVEMENT LA VIE PROFESSIONNELLE



Une utilité avérée de la formation



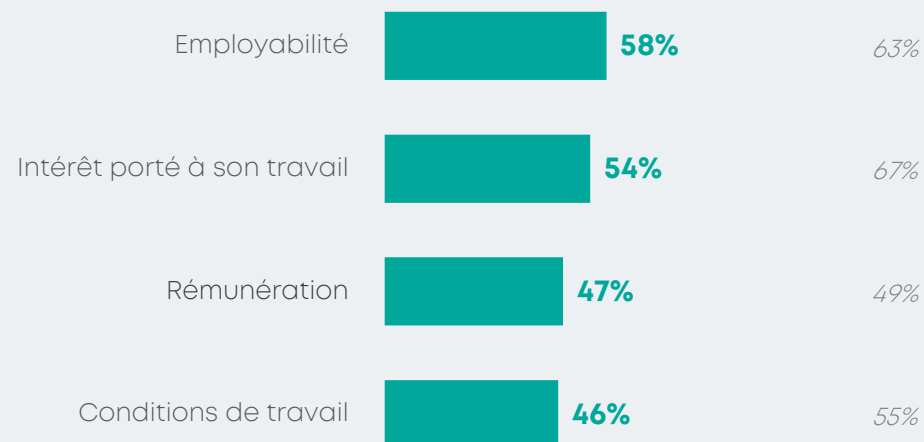
A l'issue de leur formation, **89% estiment avoir atteint leurs objectifs**, soit 9 points de pourcentage de plus qu'au niveau national (80%).



73% se disent prêtes à recommander leur formation à un proche. C'est 7 points de pourcentage de plus qu'à l'échelle nationale (66%).

Des impacts positifs sur la vie professionnelle

Toutes régions confondues



La majorité des personnes indiquent que leur formation a eu des effets positifs sur leur vie professionnelle au cours des 6 mois qui l'ont suivie ; plus particulièrement sur leur employabilité et l'intérêt qu'elles portent à leur travail. La région enregistre toutefois des taux inférieurs à ceux relevés à l'échelle nationale.

ADMINISTRATION DES ENQUÊTES

Les enquêtes sont administrées chaque mois par e-mail et/ou par téléphone au cours du mois, du 7ème mois et du 13ème mois suivant la fin de la formation.

Dans le cadre de la campagne d'enquêtes 2021/2022, les interrogations ont été réalisées entre septembre 2021 et août 2022, couvrant les périodes de sorties de formation suivantes :

- 2021S2 et 2022S1 pour le volet satisfaction ;
- 2021 pour le volet insertion professionnelle à 6 mois ;
- 2020S2 et 2021S1 pour le volet insertion professionnelle à 6 mois.

8 000 réponses par enquête étaient attendues pour l'ensemble des branches professionnelles.

Dans les faits, 8 025 réponses ont été collectées sur le volet satisfaction, 8 540 sur le volet insertion professionnelle à 6 mois et 6 704 sur le volet insertion professionnelle à 12 mois. Pour obtenir ces réponses, près de 100 000 invitations ont été envoyées par mail et près de 500 000 appels téléphoniques ont été passés, représentant plus de 4 500H de conversation.

Concernant la région Normandie, tous dispositifs de formation confondus, 352 réponses ont été obtenues sur le volet satisfaction, 407 sur le volet insertion professionnelle à 6 mois et 292 sur le volet insertion professionnelle à 12 mois.

L'administration des questionnaires et la collecte des données ont été assurées par BVA, l'exploitation et la valorisation de ces données par AKTO, par le Pôle Observatoire et Certifications.

PONDÉRATION DES RÉSULTATS

Par défaut, une personne répondant à une enquête a le même poids de sondage qu'une autre qui répond à la même enquête ou à une autre enquête, ce qui n'est pas satisfaisant lorsqu'il s'agit de tirer des conclusions à l'aune de la population toute entière. De fait, un nouveau poids a été attribué à chaque personne interrogée en fonction de la branche professionnelle d'origine qu'elle représente, sa région de domiciliation et le dispositif de formation dont elle a bénéficié. L'idée sous-jacente est de répondre à la question suivante : « Quelles seraient les réponses apportées par les personnes interrogées à l'enquête de satisfaction et/ou à l'enquête d'insertion professionnelle à 6 mois et/ou à l'enquête d'insertion professionnelle à 12 mois si elles représentaient parfaitement la structure de leur population d'appartenance en termes de branche professionnelle, de région de domiciliation et de dispositif de formation ? ». Les résultats présentés dans ce document ont tous été repondérés.

AKTO
Secrétariat Général
Pôle Observatoire & Certifications
Nicolas Schmitt - nicolas.schmitt@akto.fr

AKTO
L'humain au cœur des services