



## Résultats des enquêtes de satisfaction et d'insertion professionnelle Campagne d'enquêtes 2021/2022

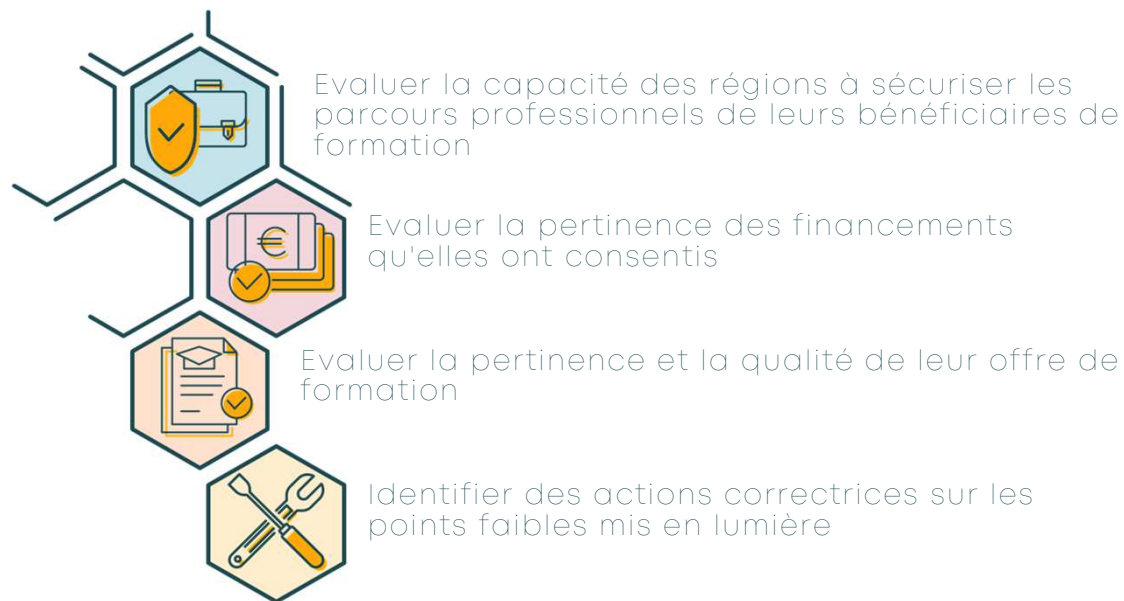
AKTO a réalisé des enquêtes de satisfaction et d'insertion professionnelle à 6 mois et à 12 mois pour l'ensemble de ses régions, auprès des bénéficiaires d'un Contrat d'Apprentissage (CA), d'un Contrat de Développement Professionnel Intérimaire (CDPI), d'un Contrat d'Insertion Professionnelle Intérimaire (CIPI), d'un Contrat de Professionnalisation (CPRO) et d'une Préparation Opérationnelle à l'Emploi Collective (POEC).

Pour la région Auvergne-Rhône-Alpes, 1 687 personnes ont répondu aux enquêtes, tous dispositifs de formation confondus.

**Ce document présente les résultats des bénéficiaires :**

- d'un CA, d'un CDPI, d'un CIPI ou d'un CPRO, d'une part,
- d'une POEC, d'autre part.

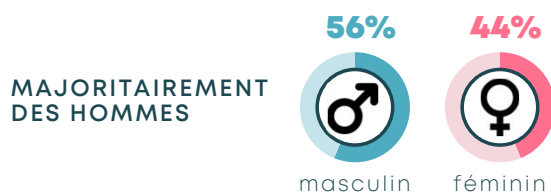
### OBJECTIFS



# Auvergne-Rhône-Alpes – chiffres-clés

## BÉNÉFICIAIRES

**1 479 bénéficiaires** ont répondu à au moins 1 des 3 enquêtes



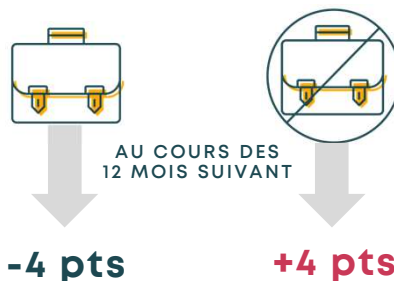
AGÉS EN MOYENNE DE **26 ans**

**38%** ONT UN NIVEAU INFRA-BAC

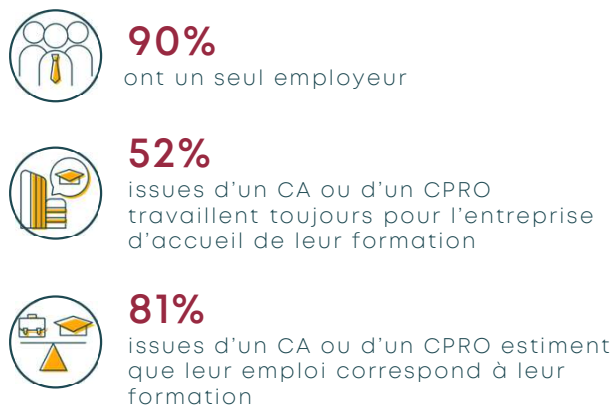
## INSERTION PROFESSIONNELLE

AU COURS DES 6 MOIS SUIVANT LA FORMATION :

En emploi **89%**      Sans emploi **11%**



6 MOIS APRÈS LA FORMATION, PARMIS LES PERSONNES EN EMPLOI UNIQUEMENT :



## UTILITÉ ET IMPACTS PERÇUS

**80%**

Issus d'un CA ou d'un CPRO jugent que leur formation leur a été utile pour trouver un emploi

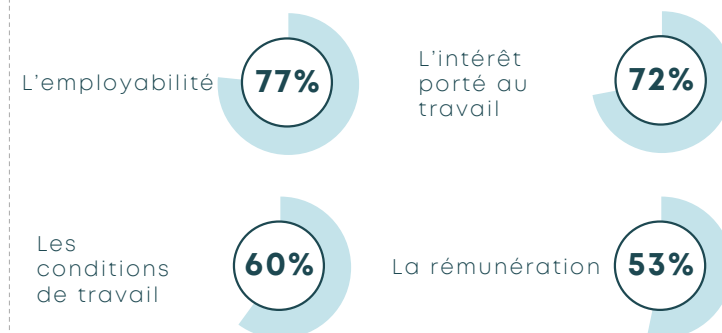
**90%**

estiment avoir atteint les objectifs qu'ils s'étaient fixés

**87%**

se disent prêts à recommander leur formation à un proche

DES IMPACTS POSITIFS PERÇUS SUR :



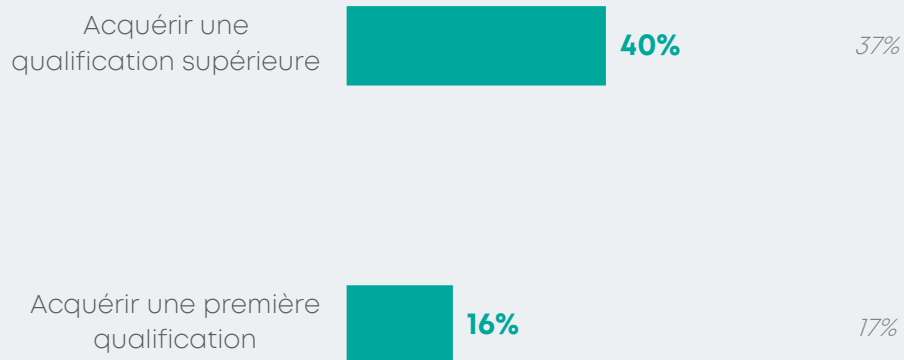
# RAISONS MOTIVANT L'ENTRÉE EN FORMATION



## Entrées en formation motivées par l'obtention d'une qualification

Parmi les raisons ayant motivé l'entrée en formation, deux sont relatives à l'acquisition d'une première qualification ou d'une qualification supérieure, évoquées respectivement à 16% et 40%.

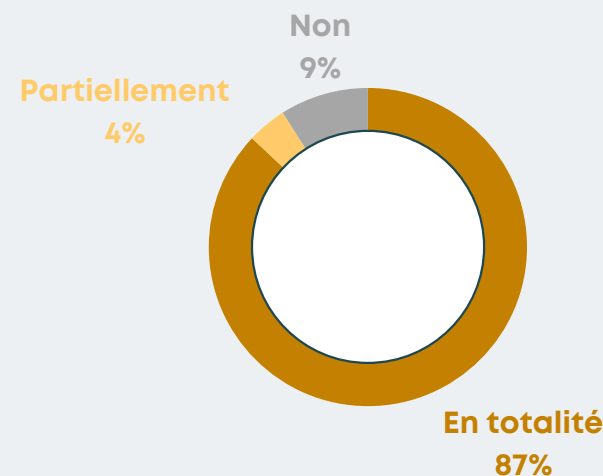
*Au niveau national*



## Obtention du diplôme ou de la certification

**91%** Taux d'obtention totale ou partielle

*89% au niveau national*



**91% des bénéficiaires d'un CA, d'un CDPI ou d'un CPRO ont obtenu leur diplôme ou leur certification soit totalement, soit partiellement.** 87% connaissent une réussite totale. C'est 5 points de pourcentage de plus qu'au niveau national (82%).

# INSERTION PROFESSIONNELLE

89% DES PERSONNES INSÉRÉES DANS L'EMPLOI AU COURS DU SEMESTRE SUIVANT LEUR FORMATION



## Situation professionnelle au cours des 6 mois suivant la formation

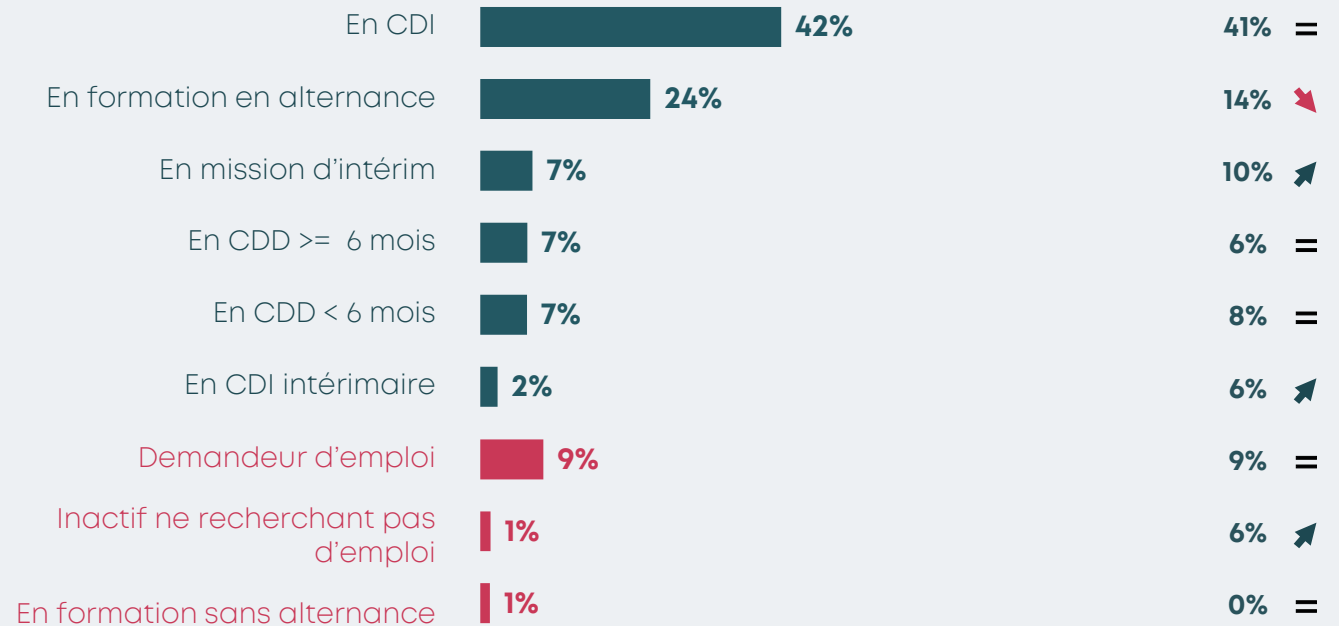
*Insertion au cours de l'année suivant la formation : 85%*



En emploi  
**89%**



Sans emploi  
**11%**



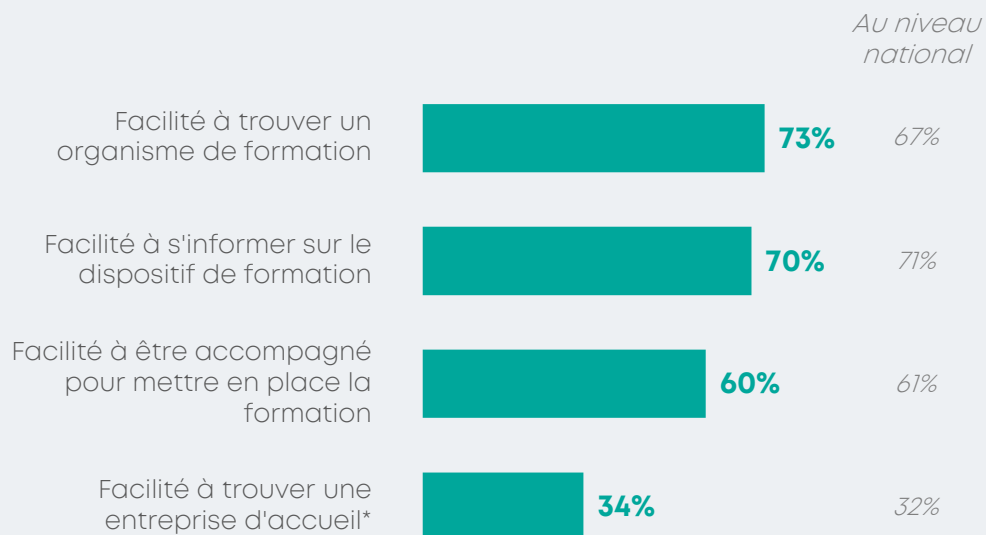
Le taux de personnes insérées dans l'emploi au cours des 6 mois suivant la formation est de 89% pour Auvergne-Rhône-Alpes, soit 4 points de pourcentage de plus qu'au niveau national (85%). Au cours de l'année suivant la formation, ces taux sont identiques, à 85%. Entre les deux temporalités, la part des formations en alternance diminue de 10 points tandis que celle des inactifs ne recherchant pas d'emploi augmente de 5 points.

# ACCOMPAGNEMENT DES BÉNÉFICIAIRES

LE TUTORAT, UN OUTIL INCONTOURNABLE POUR PRÈS DE 9 APPRENANTS SUR 10



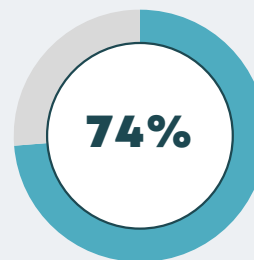
## Identifier et mettre en place sa formation



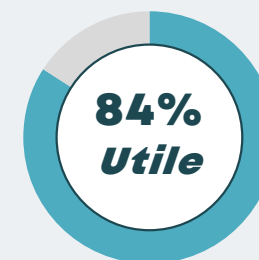
Les personnes originaires d'Auvergne-Rhône-Alpes expriment le plus de difficulté à trouver une entreprise d'accueil, à un niveau proche de la moyenne nationale.

\*Uniquement bénéficiaires d'un CA, CIPI, CPRO

## Niveau et utilité de l'accompagnement en organisme de formation

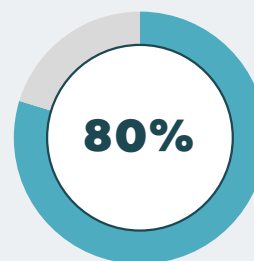


72% au niveau national

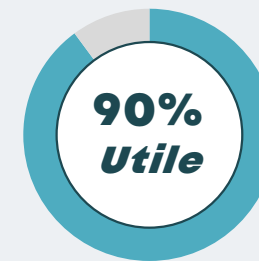


86% au niveau national

## Niveau et utilité de l'accompagnement en entreprise d'accueil\*



77% au niveau national



90% au niveau national

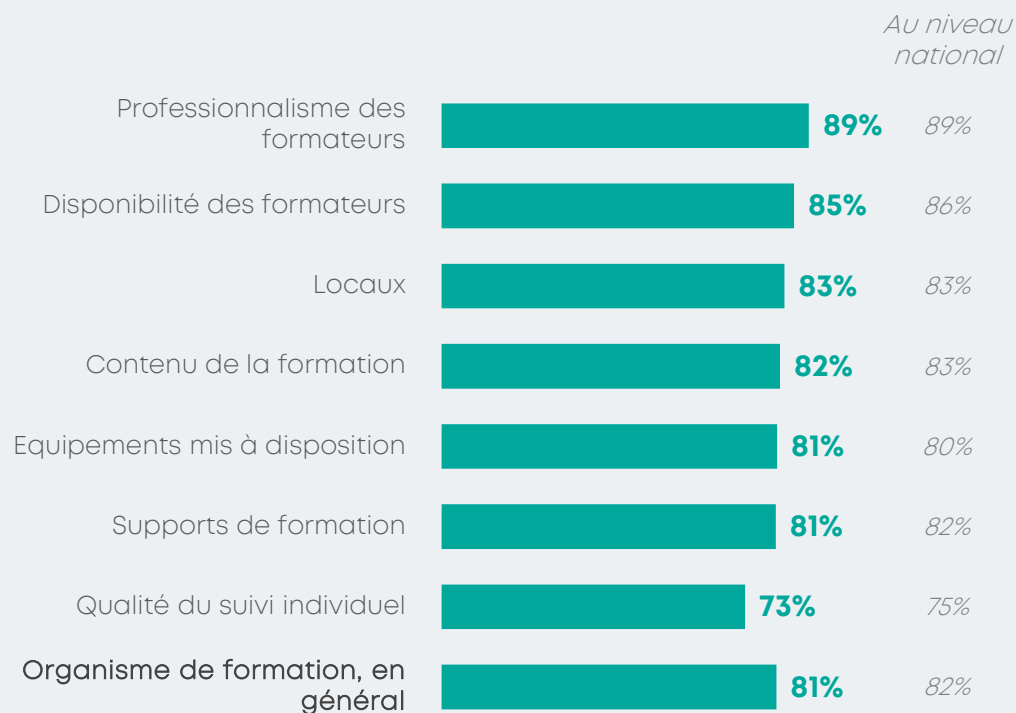
Comparé au niveau national, la région enregistre des taux d'accompagnement comparables tant en entreprise d'accueil qu'en organisme de formation. L'accompagnement, d'une manière générale, est jugé tout aussi utile en région qu'au niveau national.

# SATISFACTION À L'ÉGARD DE LA FORMATION

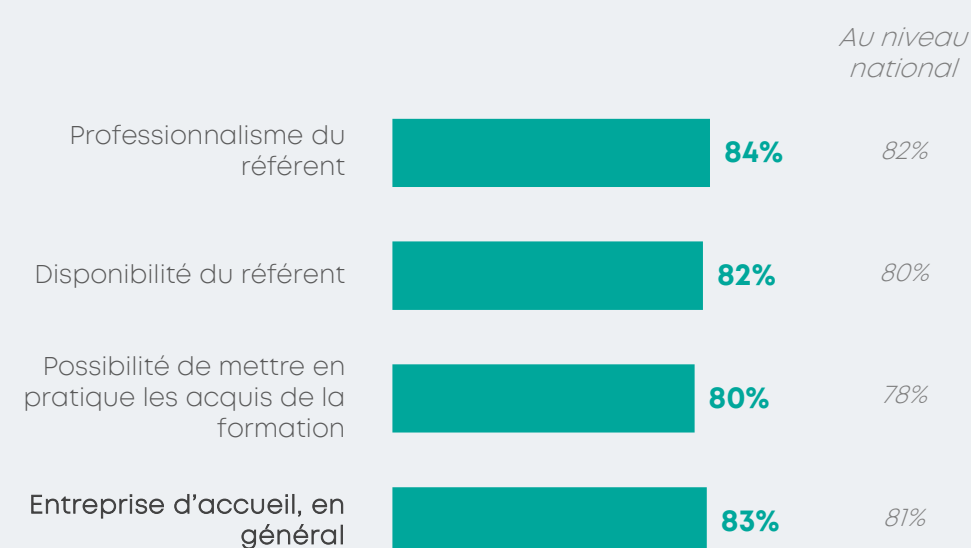
## DES TAUX DE SATISFACTION TRÈS ÉLEVÉS



### Au sein de l'organisme de formation



### Au sein de l'entreprise d'accueil\*



*\*Uniquement bénéficiaires d'un CA, d'un CIPI ou d'un CPRO*

En région, les personnes sont très satisfaites de leur organisme de formation, avec des niveaux d'appréciation proches de l'échelle nationale. Même s'agissant de la qualité du suivi individuel, dont le niveau est le plus bas. Ces mêmes personnes sont par ailleurs très satisfaites de leur entreprise d'accueil, là encore à des niveaux proches de ceux relevés à l'échelle nationale.

# IMPACT ET UTILITÉ PERÇUE DE LA FORMATION

UNE FORMATION UTILE, IMPACTANT POSITIVEMENT LA VIE PROFESSIONNELLE



## Une utilité avérée de la formation



**80% des personnes issues d'un CA ou d'un CPRO qui occupent un emploi 6 mois après leur formation jugent que leur formation a été utile pour le trouver.** Cette proportion est très proche du niveau national (81%).



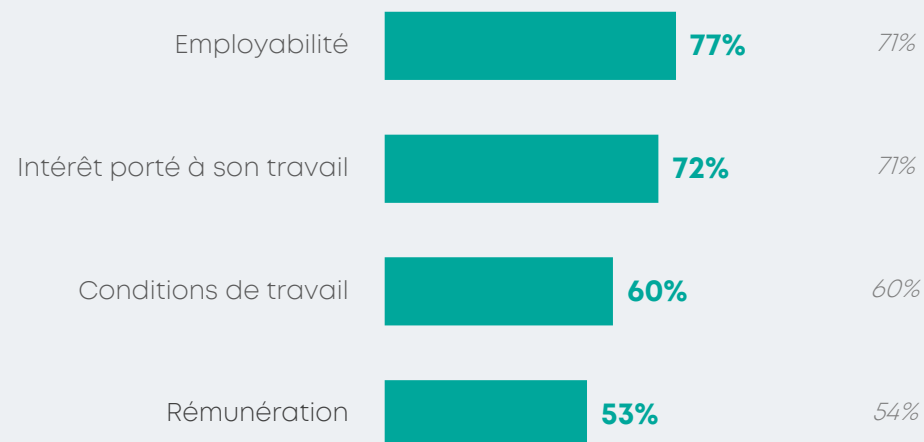
**A l'issue de leur formation, 90% estiment avoir atteint leurs objectifs.** Soit 2 points de pourcentage de plus qu'au niveau national (88%). L'atteinte des objectifs est plus fréquemment confirmée par les bénéficiaires d'un CA (92%) et d'un CDPI (89%) que par les bénéficiaires d'un CPRO (85%) et d'un CIPI (83%).



**87% se disent prêts à recommander leur formation à un proche.** A l'échelle nationale, cette proportion est très comparable (86%).

## Des impacts très positifs sur la vie professionnelle

*Toutes régions confondues*



**La majorité des personnes indiquent que leur formation a eu des effets positifs sur leur vie professionnelle au cours des 6 mois qui l'ont suivie ; plus particulièrement sur leur employabilité et l'intérêt qu'elles portent à leur travail.** La région enregistre des taux relativement comparables à ceux relevés à l'échelle nationale.

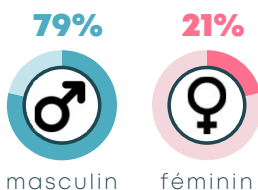
# Auvergne-Rhône-Alpes – chiffres-clés

## BÉNÉFICIAIRES

208 bénéficiaires

ont répondu à au moins  
1 des 3 enquêtes

MAJORITAIREMENT  
DES HOMMES



AGÉS EN MOYENNE DE

38 ans

57%

ONT UN NIVEAU INFRA-BAC

## INSERTION PROFESSIONNELLE

AU COURS DES 6 MOIS SUIVANT LA FORMATION :

En emploi  
90%



Sans emploi  
10%



6 MOIS APRÈS LA FORMATION, PARMIS LES  
PERSONNES EN EMPLOI UNIQUEMENT :



82%

ont un seul employeur

## UTILITÉ ET IMPACTS PERÇUS

87%



estiment avoir atteint les objectifs qu'ils  
s'étaient fixés



66%

se disent prêts à recommander leur  
formation à un proche

DES IMPACTS POSITIFS PERÇUS SUR :

L'intérêt  
porté au  
travail

73%

L'employabilité

66%

Les  
conditions  
de travail

66%

La rémunération

56%



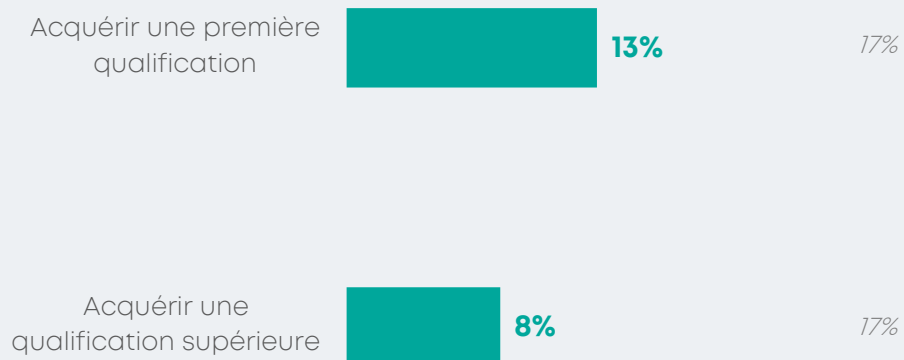
# RAISONS MOTIVANT L'ENTRÉE EN FORMATION



## Entrées en formation motivées par l'obtention d'une qualification

Parmi les raisons ayant motivé l'entrée en formation, deux sont relatives à l'acquisition d'une première qualification ou d'une qualification supérieure, évoquées respectivement à 13% et 8%.

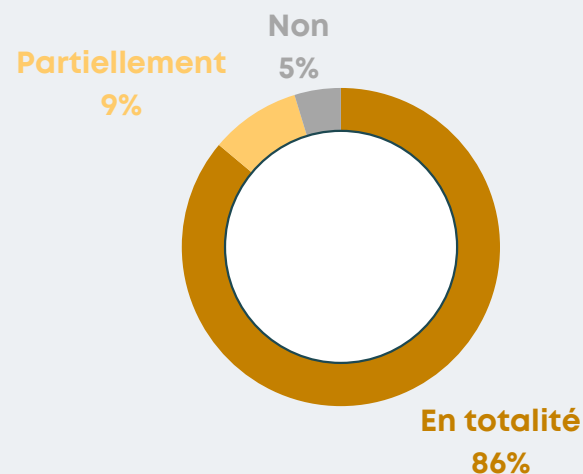
Toutes régions confondues



## Obtention du diplôme ou de la certification

95% Taux d'obtention totale ou partielle

88% au niveau national



95% des bénéficiaires ont obtenu leur diplôme ou leur certification soit totalement, soit partiellement. 86% connaissent une réussite totale. C'est 9 points de pourcentage de plus comparé au niveau national (77%).

# INSERTION PROFESSIONNELLE

90% DES PERSONNES INSÉRÉES DANS L'EMPLOI AU COURS DU SEMESTRE SUIVANT LEUR FORMATION



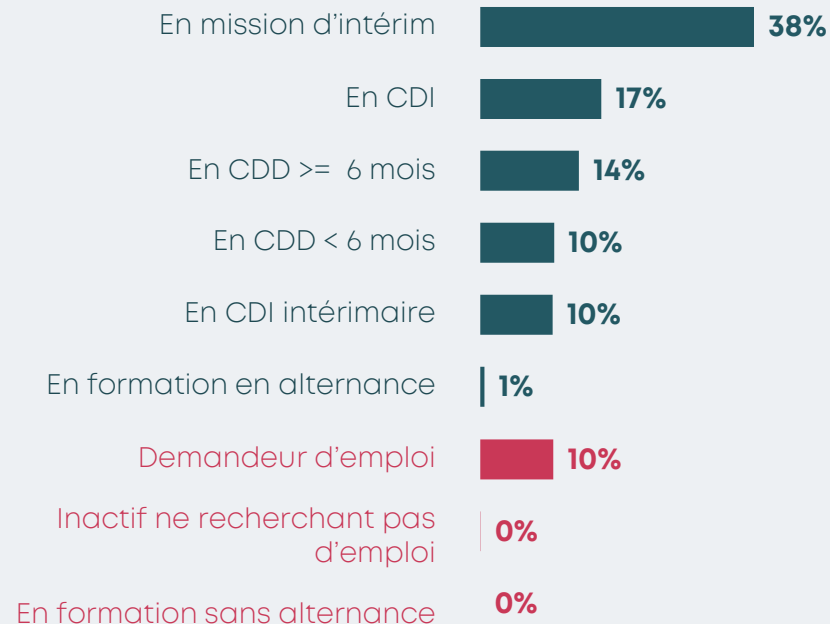
## Situation professionnelle au cours des 6 mois suivant la formation



En emploi  
**90%**



Sans emploi  
**10%**



Le taux de personnes insérées dans l'emploi au cours des 6 mois suivant la formation est de 90% pour la région Auvergne-Rhône-Alpes, soit 6 points de pourcentage de plus qu'au niveau national (84%).

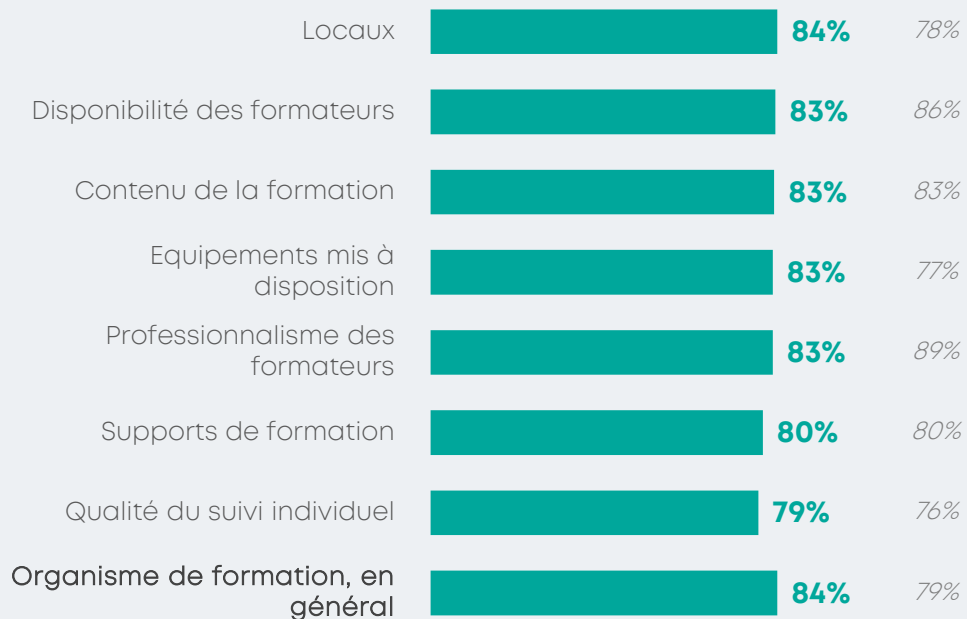
# SATISFACTION À L'ÉGARD DE LA FORMATION

## DES TAUX DE SATISFACTION TRÈS ÉLEVÉS



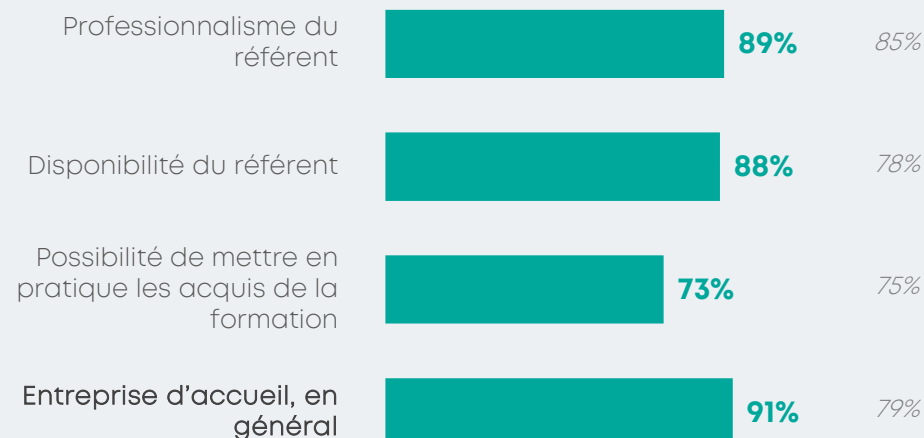
### Au sein de l'organisme de formation

Toutes régions  
confondues



### Au sein de l'entreprise d'accueil\*

Toutes régions  
confondues



\*Uniquement bénéficiaires ayant effectué un stage en POEC

En région, les personnes sont très satisfaites de leur organisme de formation, avec des niveaux d'appréciation relativement comparables à ceux relevés à l'échelle nationale. Même s'agissant de la qualité du suivi individuel, dont le niveau est le plus bas. Ces mêmes personnes sont par ailleurs très satisfaites de leur entreprise d'accueil, à des niveaux supérieurs à ceux relevés à l'échelle nationale.

# IMPACT ET UTILITÉ PERÇUE DE LA FORMATION

UNE FORMATION UTILE, IMPACTANT POSITIVEMENT LA VIE PROFESSIONNELLE



## Une utilité avérée de la formation



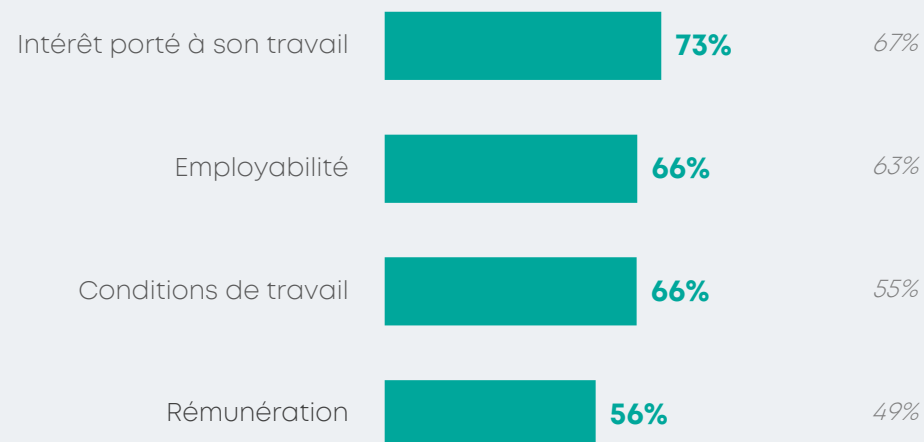
A l'issue de leur formation, **87%** estiment avoir atteint leurs objectifs, soit 7 points de pourcentage de plus qu'au niveau national (80%).



**66%** se disent prêtes à recommander leur formation à un proche, soit autant qu'à l'échelle nationale.

## Des impacts très positifs sur la vie professionnelle

Toutes régions confondues



La majorité des personnes indiquent que leur formation a eu des effets positifs sur leur vie professionnelle au cours des 6 mois qui l'ont suivie ; plus particulièrement sur l'intérêt qu'elles portent à leur travail. La région enregistre des taux supérieurs à ceux relevés à l'échelle nationale.

## ADMINISTRATION DES ENQUÊTES

Les enquêtes sont administrées chaque mois par e-mail et/ou par téléphone au cours du mois, du 7ème mois et du 13ème mois suivant la fin de la formation.

Dans le cadre de la campagne d'enquêtes 2021/2022, les interrogations ont été réalisées entre septembre 2021 et août 2022, couvrant les périodes de sorties de formation suivantes :

- 2021S2 et 2022S1 pour le volet satisfaction ;
- 2021 pour le volet insertion professionnelle à 6 mois ;
- 2020S2 et 2021S1 pour le volet insertion professionnelle à 6 mois.

8 000 réponses par enquête étaient attendues pour l'ensemble des branches professionnelles.

Dans les faits, 8 025 réponses ont été collectées sur le volet satisfaction, 8 540 sur le volet insertion professionnelle à 6 mois et 6 704 sur le volet insertion professionnelle à 12 mois. Pour obtenir ces réponses, près de 100 000 invitations ont été envoyées par mail et près de 500 000 appels téléphoniques ont été passés, représentant plus de 4 500H de conversation.

Concernant la région Auvergne-Rhône-Alpes, tous dispositifs de formation confondus, 796 réponses ont été obtenues sur le volet satisfaction, 759 sur le volet insertion professionnelle à 6 mois et 587 sur le volet insertion professionnelle à 12 mois.

L'administration des questionnaires et la collecte des données ont été assurées par BVA, l'exploitation et la valorisation de ces données par AKTO, par le Pôle Observatoire et Certifications.

## PONDÉRATION DES RÉSULTATS

Par défaut, une personne répondant à une enquête a le même poids de sondage qu'une autre qui répond à la même enquête ou à une autre enquête, ce qui n'est pas satisfaisant lorsqu'il s'agit de tirer des conclusions à l'aune de la population toute entière. De fait, un nouveau poids a été attribué à chaque personne interrogée en fonction de la branche professionnelle d'origine qu'elle représente, sa région de domiciliation et le dispositif de formation dont elle a bénéficié. L'idée sous-jacente est de répondre à la question suivante : « Quelles seraient les réponses apportées par les personnes interrogées à l'enquête de satisfaction et/ou à l'enquête d'insertion professionnelle à 6 mois et/ou à l'enquête d'insertion professionnelle à 12 mois si elles représentaient parfaitement la structure de leur population d'appartenance en termes de branche professionnelle, de région de domiciliation et de dispositif de formation ? ». Les résultats présentés dans ce document ont tous été repondérés.

AKTO  
Secrétariat Général  
Pôle Observatoire & Certifications  
Nicolas Schmitt - [nicolas.schmitt@akto.fr](mailto:nicolas.schmitt@akto.fr)

**AKTO**  
L'humain au cœur des services